

臺中市大肚區

中華民國110年

# 人口概況

## 統計分析 2021



臺中市大肚區公所 會計室編印

中華民國111年8月出版

# 目

# 錄

壹、前言.....	1
貳、人口分布.....	2
一、人口數與人口密度.....	2
二、性別分析.....	3
三、戶數與戶量.....	6
四、人口動態.....	13
(一) 自然增加率.....	13
(二) 社會增加率.....	16
(三) 人口成長趨勢.....	16
(四) 各里人口概況.....	17
參、人口特性.....	22
一、年齡結構.....	22
(一) 幼年人口.....	22
(二) 青壯年人口.....	23
(三) 老年人口.....	24
(四) 依賴人口指數.....	25
(五) 老化指數.....	26
二、教育程度.....	30
(一) 依教育程度.....	30
(二) 依年齡別教育程度.....	31
三、婚姻概況.....	33
肆、結論.....	39
伍、參考資料.....	41

## 壹、前言

人口統計或人口統計學(Demography)為研究一個地區或國家人口的學門，主要涵蓋人口總數、人口結構、與人口變遷及發展等方面。其精細之意義為：「對人類人口數量及其因出生、死亡及移民所引起之變動之研究。」近年來其範圍擴大為：對於生育、婚姻、移民及死亡等資料之蒐集及運用人口統計方法，分析人口及其他社會問題，用以解決諸如預期壽命、出生率、死亡率等資料，以推估未來人口移動以及變化等問題據以分析其結果、說明人口現象及人口成長的關係。

因為人力是重要的社會資源，人口多寡及其素質優劣關係著國家經濟社會進步的速度，因此人口統計向來為執政者所重視，藉由人口統計可以了解一個國家之財力、物力及人力資源之配合，以作為規劃財源及發展經濟與社會福利事業之依據，人口結構健全與否攸關國家的盛衰，亦可反映國家經濟社會文化發展概況。

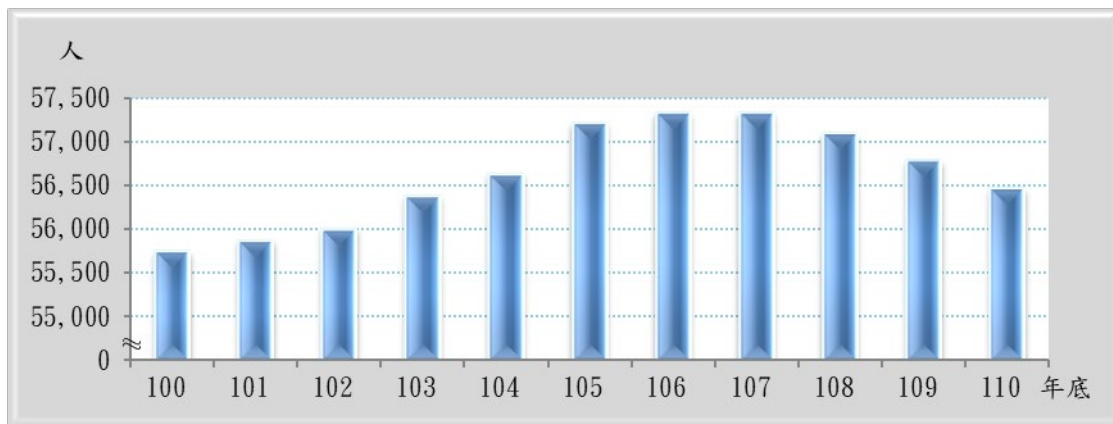
為掌握本區現住人口的變化，本文就本區歷年戶籍人口資料加以整理統計並做深入分析，以了解本區居民的教育程度、性別、婚姻等概況，用以解析人口組成因子的分布情形，希望能提供本區規劃未來發展的參考。

## 貳、人口分布

### 一、人口數與人口密度

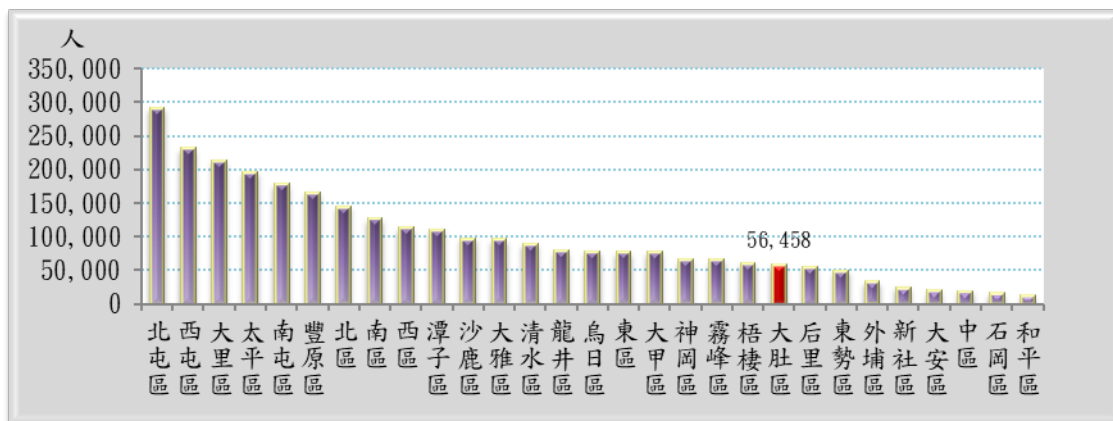
民國 110 年底本區戶籍登記人口數為 5 萬 6,458 人，較民國 100 年底增加 719 人或增加 1.29%；較民國 109 年底減少 319 人或減少 0.56%；就人口數而言，在臺中市 29 區中排名第 21 位(如圖 1、圖 2、表 1)。

圖 1.大肚區近年現住人口總數



資料來源：臺中市大肚區戶政事務所。

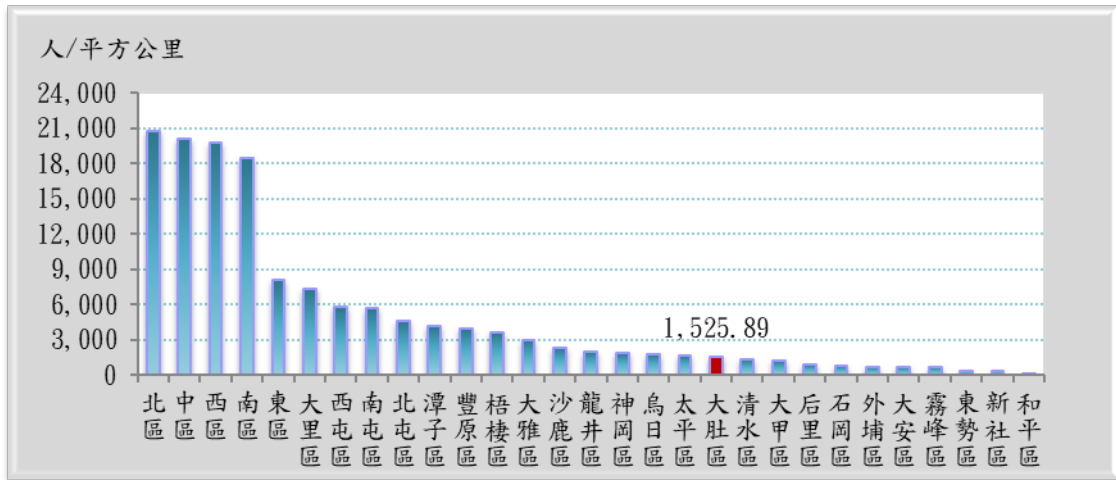
圖 2.民國 110 年底臺中市各區現住人口總數



資料來源：臺中市政府民政局。

本區面積為 37.004 平方公里，人口密度則因人口不斷的減少而遞減，民國 110 年底人口密度為 1,525.89 人/平方公里，在臺中市 29 區中排名第 19 位(如圖 3、表 2)。

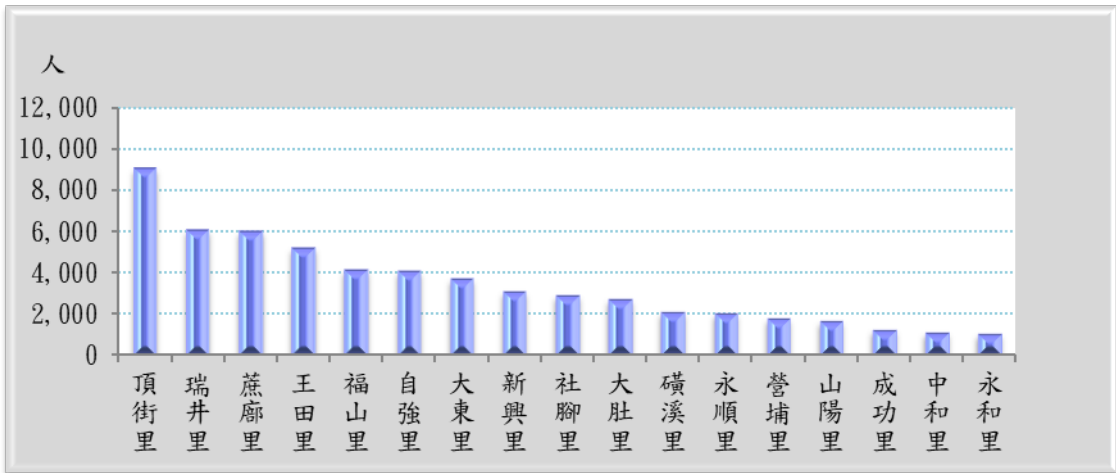
圖 3.民國 110 年底臺中市各區居住人口密度



資料來源：臺中市政府民政局。

就各里人口數分析：以頂街里 8,973 人占 15.89%最多，其次為瑞井里 5,976 人占 10.58%，再其次為蔗廊里 5,956 人占 10.55%；人口數最少的是永和里 927 人占 1.64%(如圖 4)。

圖 4.民國 110 年底大肚區各里現住人口總數



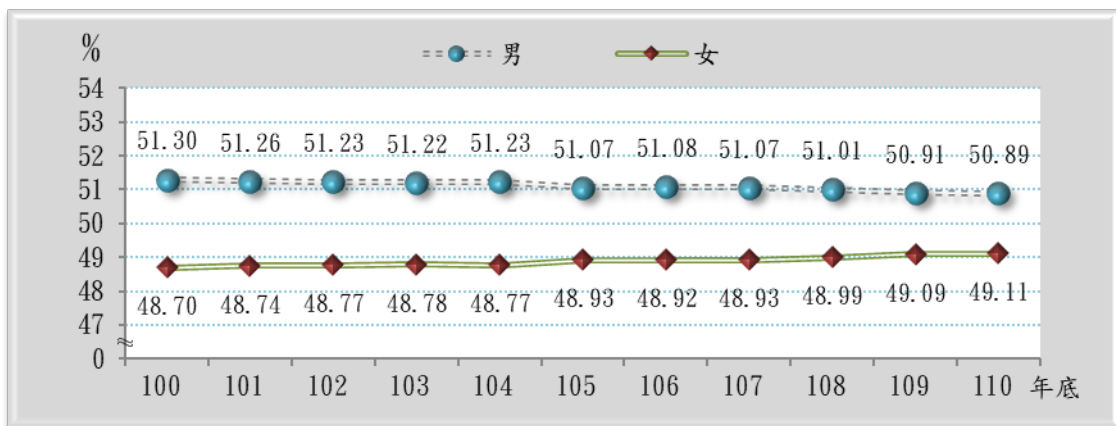
資料來源：臺中市大肚區戶政事務所。

## 二、性別分析

1.本區民國 110 年底人口中，男性有 2 萬 8,734 人，占 50.89%，女性人口為 2 萬 7,724 人，占 49.11%(如表 1、表 3、表 4、圖 5)。

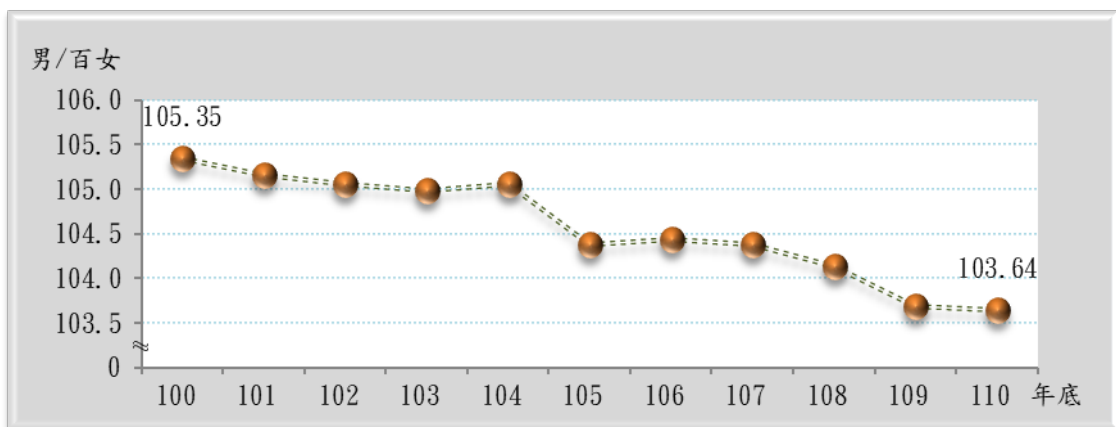
2.從本區近年資料觀察，民國 110 年底男、女性人口比率與民國 100 年底比較，男性人口比率減少 0.41 個百分點，女性人口比率則成長 0.41 個百分點，顯見本區女性人口成長較快，因此男女性比例從民國 100 年底呈波動式逐漸下降，至民國 110 年底為 103.64(如圖 5、圖 6)。

圖 5. 大肚區近年人口比率—依性別分



資料來源：臺中市大肚區戶政事務所。

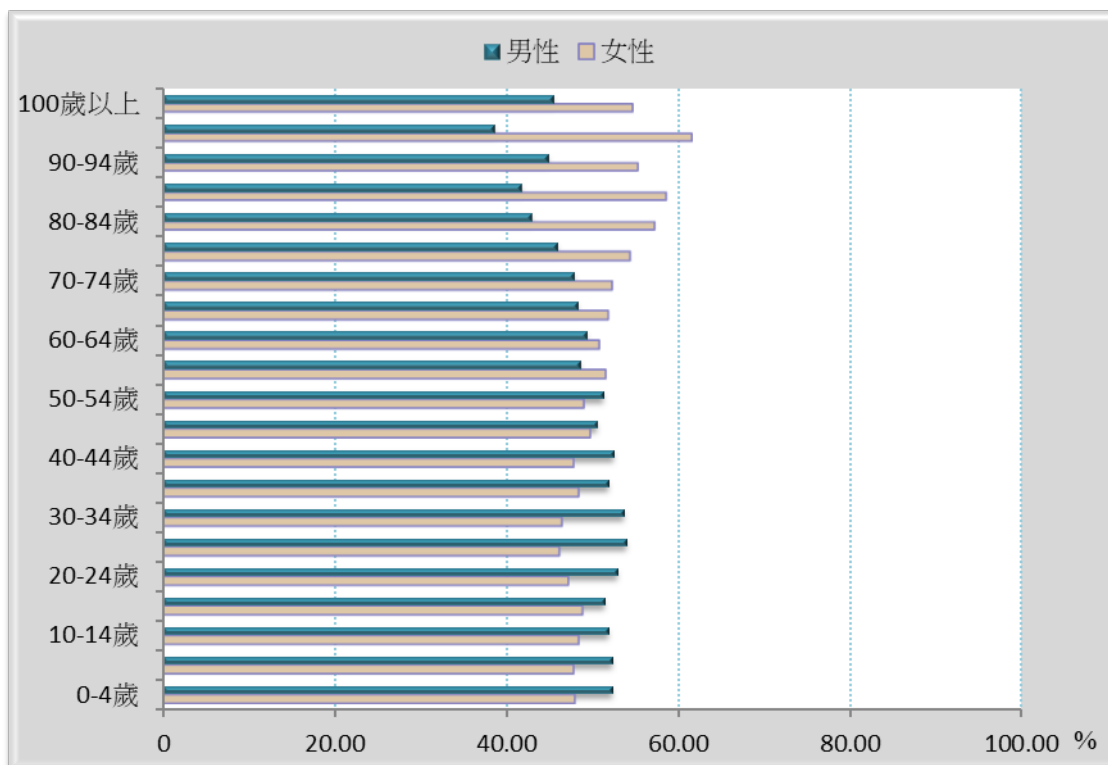
圖 6. 大肚區近年人口性比例概況



資料來源：臺中市大肚區戶政事務所。

3.民國 110 年底各年齡組性別結構比：55-100 歲以上各年齡組都是女性多於男性，其中以 95-99 歲年齡組差距最大，男性占 38.60%，女性占 61.40%(如表 4、圖 7)。

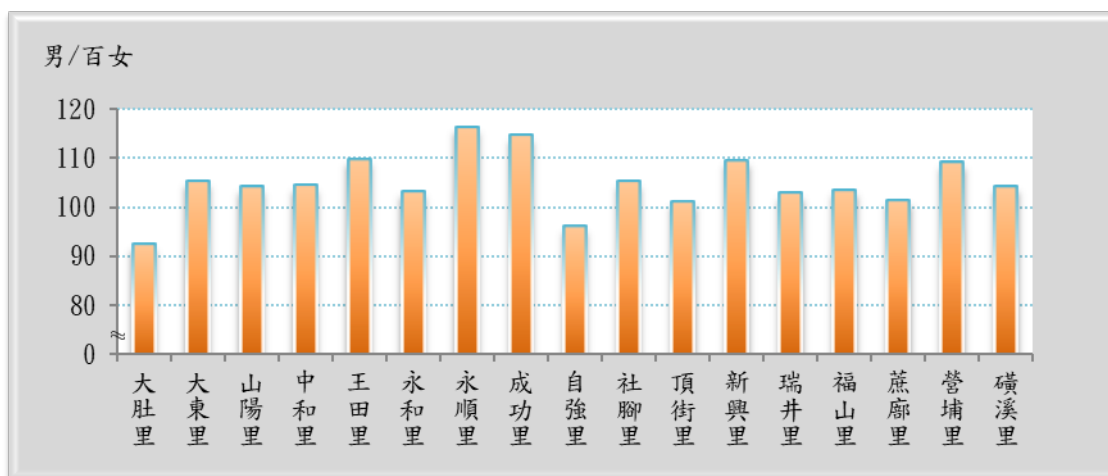
圖 7.民國 110 年底大肚區各年齡層性別占比



資料來源：臺中市大肚區戶政事務所。

4.就各里性比例分析：以永順里 116.30 最高，成功里 114.65 次之，大肚里 92.37 最低(如圖 8)。

圖 8.民國 110 年底大肚區各里人口性比例概況

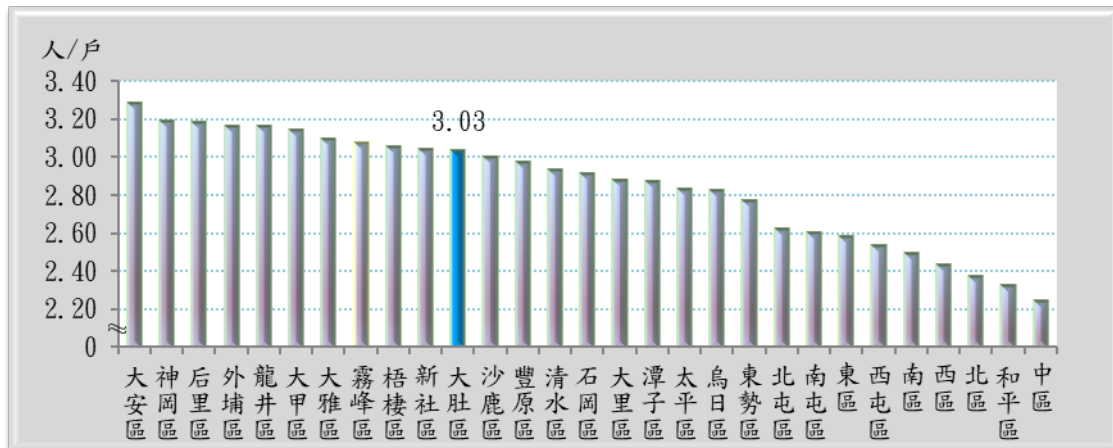


資料來源：臺中市大肚區戶政事務所。

### 三、戶數與戶量

以總戶數與戶量觀察，民國 110 年底本區戶量 3.03 人/戶，在臺中市 29 區中，排名第 11 位，相較於臺中市民國 110 年底戶量多 0.26 人/戶(如表 2、表 3、表 5、圖 9)。

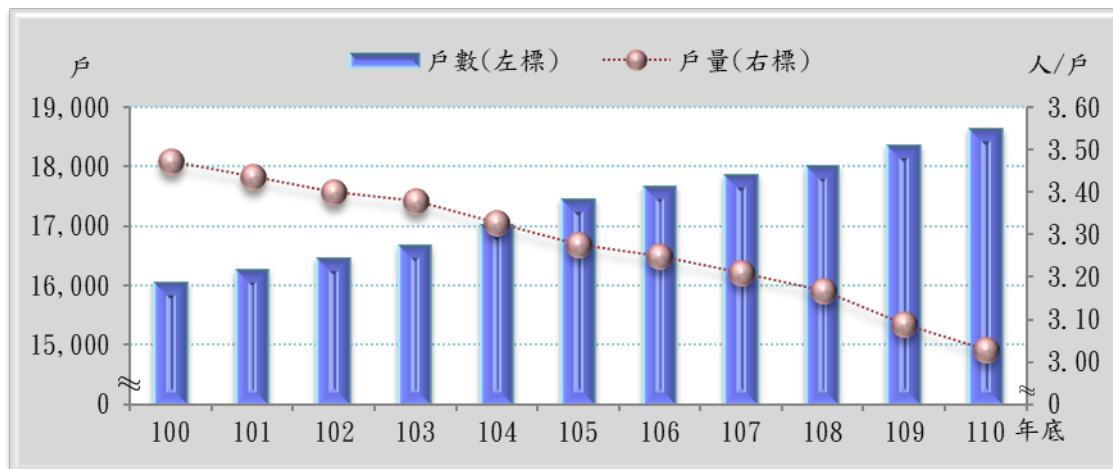
圖 9.民國 110 年底臺中市各區戶量



資料來源：臺中市政府民政局。

民國 110 年底戶數為 1 萬 8,642 戶，戶量為 3.03 人/戶，相較於民國 100 年底戶數增加 2,590 戶，戶量減少 0.44 人/戶，戶數呈逐年增加，戶量則逐年減少。與民國 109 年底相較，戶數增加 295 戶或增加 1.61%，戶量則平均每戶減少 0.06 人/戶(如圖 10)。

圖 10. 大肚區近年戶數戶量

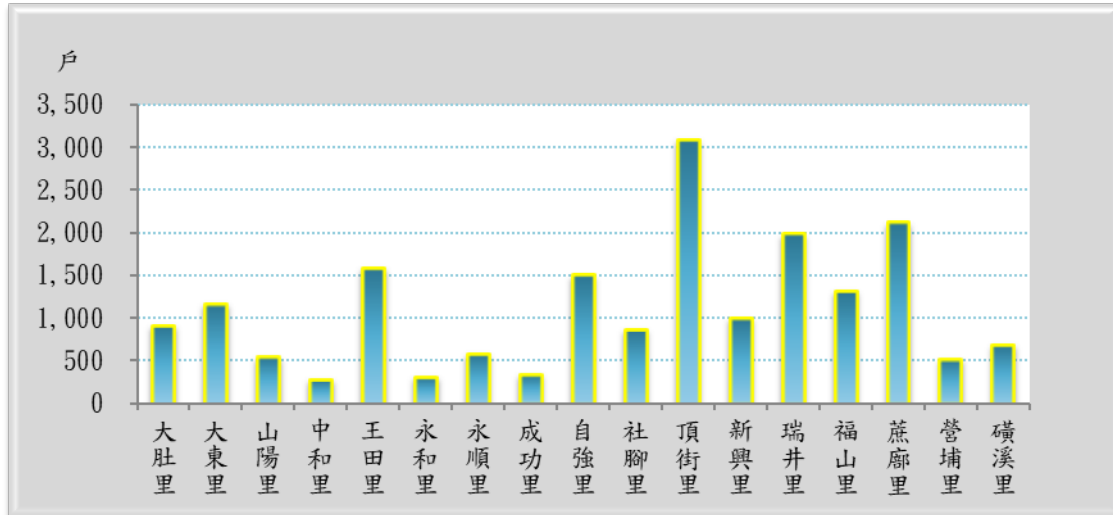


資料來源：臺中市大肚區戶政事務所。



就各里戶數觀之：民國 110 年底以頂街里 3,075 戶占本區戶數 16.50%最多，蔗廊里 2,109 戶占 11.31%次之，瑞井里 1,977 戶占 10.61%再次之；而中和里 275 戶占 1.48%最少(如表 5、圖 11)。

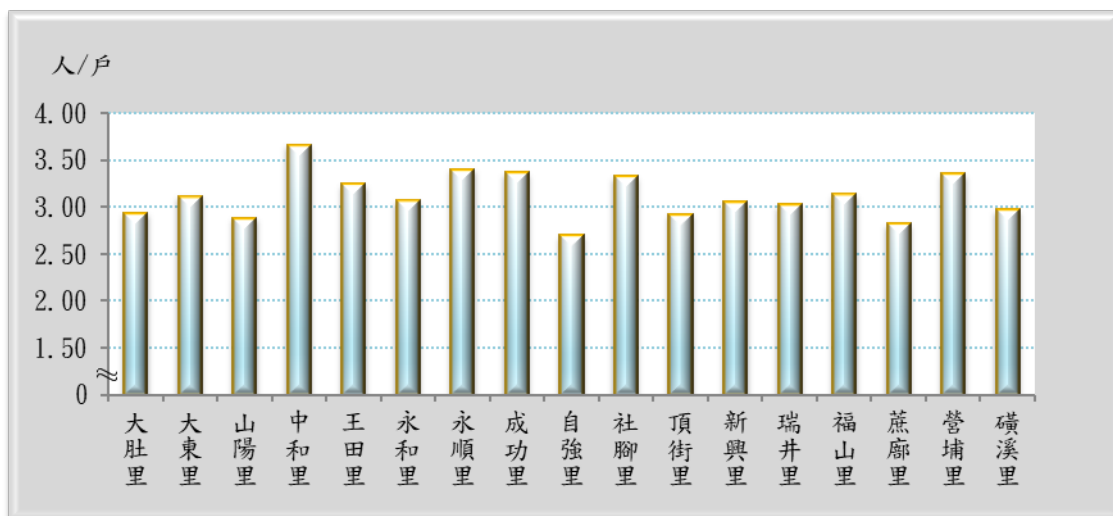
圖 11.民國 110 年底大肚區各里戶數



資料來源：臺中市大肚區戶政事務所。

就各里戶量觀之：民國 110 年底以中和里平均每戶 3.66 人最多，永順里平均每戶 3.40 人次之，成功里平均每戶 3.36 人再次之；而自強里平均每戶 2.69 人最少(如表 5、圖 12)。

圖 12.民國 110 年底大肚區各里戶量



資料來源：臺中市大肚區戶政事務所。

表 1. 大肚區近年人口概況

單位：戶、人、%、人/戶、‰、百分點、千分點								
年底別	戶數		人口數			性比例 (男/女 *100)	戶量	全年人口 總增加率 (‰)
	戶	增加率	合計	男	女		人/戶	
民國100年底	16,052	1.21	55,739	28,596	27,143	105.35	3.47	0.25
民國101年底	16,254	1.26	55,863	28,634	27,229	105.16	3.44	2.22
民國102年底	16,463	1.29	55,995	28,689	27,306	105.06	3.40	2.36
民國103年底	16,677	1.30	56,364	28,867	27,497	104.98	3.38	6.57
民國104年底	17,020	2.06	56,627	29,011	27,616	105.05	3.33	4.66
民國105年底	17,450	2.53	57,207	29,216	27,991	104.38	3.28	14.81
民國106年底	17,660	1.20	57,322	29,282	28,040	104.43	3.25	-3.37
民國107年底	17,864	1.16	57,324	29,276	28,048	104.38	3.21	-3.11
民國108年底	18,014	0.84	57,085	29,120	27,965	104.13	3.17	-4.18
民國109年底	18,347	1.85	56,777	28,903	27,874	103.69	3.09	-5.41
民國110年底	18,642	1.61	56,458	28,734	27,724	103.64	3.03	-5.64
較109年底增減數	295	-0.24	-319	-169	-150	-0.05	-0.06	-0.23

資料來源：臺中市政府民政局。

備註：人口總增加率=增加人口數/年中人口數\*1000

表 2. 臺中市 110 年底各區現住人口分布概況

單位：平方公里、里、鄰、戶、人、%、男/百女、人/戶、人/平方公里											
行政區別	土地 (平方公里)	里數	鄰數	戶數	人口數(人)				性比例 (男/女 *100)	戶量 (人/戶)	人口密度 (人/平方公里)
					合計	占總人口 比率(%)	男性	女性			
臺中市	2,214.89	625	12,524	1,017,329	2,813,490		1,381,117	1,432,373	96.42	2.77	1,270.26
中區	0.88	8	195	7,907	17,689	0.63	8,767	8,922	98.26	2.24	20,101.14
東區	9.29	17	404	29,314	75,588	2.69	37,403	38,185	97.95	2.58	8,136.49
南區	6.81	22	608	50,590	126,008	4.48	60,276	65,732	91.70	2.49	18,503.38
西區	5.70	25	608	46,332	112,740	4.01	53,329	59,411	89.76	2.43	19,778.95
北區	6.94	36	842	60,615	143,917	5.12	68,558	75,359	90.98	2.37	20,737.32
西屯區	39.85	39	1,006	91,128	230,888	8.21	110,535	120,353	91.84	2.53	5,793.93
南屯區	31.26	25	597	68,059	176,782	6.28	84,306	92,476	91.17	2.60	5,655.21
北屯區	62.70	42	934	111,006	290,653	10.33	138,534	152,119	91.07	2.62	4,635.61
豐原區	41.18	36	737	55,466	164,726	5.85	81,182	83,544	97.17	2.97	4,000.15
東勢區	117.41	25	343	17,470	48,333	1.72	24,723	23,610	104.71	2.77	411.66
大甲區	58.52	29	376	24,081	75,516	2.68	37,863	37,653	100.56	3.14	1,290.43
清水區	64.17	32	496	30,133	88,366	3.14	45,124	43,242	104.35	2.93	1,377.06
沙鹿區	40.46	21	412	31,996	96,039	3.41	48,253	47,786	100.98	3.00	2,373.68
梧棲區	16.60	14	342	19,483	59,517	2.12	29,834	29,683	100.51	3.05	3,585.36
后里區	58.94	18	263	16,970	53,961	1.92	27,238	26,723	101.93	3.18	915.52
神岡區	35.04	16	280	20,295	64,841	2.30	33,059	31,782	104.02	3.19	1,850.49
潭子區	25.85	16	321	38,011	109,270	3.88	53,826	55,444	97.08	2.87	4,227.08
大雅區	32.41	15	359	30,939	95,521	3.40	47,454	48,067	98.72	3.09	2,947.27
新社區	68.89	13	174	7,789	23,650	0.84	12,207	11,443	106.68	3.04	343.30
石岡區	18.21	10	109	4,949	14,419	0.51	7,427	6,992	106.22	2.91	791.82
外埔區	42.41	11	187	9,998	31,564	1.12	16,064	15,500	103.64	3.16	744.26
大安區	27.40	12	110	5,629	18,485	0.66	9,773	8,712	112.18	3.28	674.64
烏日區	43.40	16	281	27,378	77,245	2.75	38,605	38,640	99.91	2.82	1,779.84
大肚區	37.00	17	298	18,642	56,458	2.01	28,734	27,724	103.64	3.03	1,525.89
龍井區	38.04	16	290	24,639	77,976	2.77	39,164	38,812	100.91	3.16	2,049.84
霧峰區	98.08	20	354	21,059	64,602	2.30	32,681	31,921	102.38	3.07	658.67
太平區	120.75	39	714	69,114	195,613	6.95	96,573	99,040	97.51	2.83	1,619.98
大里區	28.88	27	767	73,656	212,253	7.54	103,810	108,443	95.73	2.88	7,349.48
和平區	1,037.82	8	117	4,681	10,870	0.39	5,815	5,055	115.03	2.32	10.47

資料來源：臺中市政府民政局。

說明：百分比計算採四捨五入進位，故個別百分比之加總可能與合計百分比有不一致之情形。

表 3. 臺中市 110 年底各區人口統計指標-按區別

單位:人、人/戶						
行政區別	人口數(人)		性比例		戶量	
	合計	排序	(男/女*100)	排序	人/戶	排序
臺中市	2,813,490		96.42		2.77	
中區	17,689	27	98.26	18	2.24	29
東區	75,588	16	97.95	19	2.58	23
南區	126,008	8	91.70	25	2.49	25
西區	112,740	9	89.76	29	2.43	26
北區	143,917	7	90.98	28	2.37	27
西屯區	230,888	2	91.84	24	2.53	24
南屯區	176,782	5	91.17	26	2.60	22
北屯區	290,653	1	91.07	27	2.62	21
豐原區	164,726	6	97.17	21	2.97	13
東勢區	48,333	23	104.71	5	2.77	20
大甲區	75,516	17	100.56	14	3.14	6
清水區	88,366	13	104.35	6	2.93	14
沙鹿區	96,039	11	100.98	12	3.00	12
梧棲區	59,517	20	100.51	15	3.05	9
后里區	53,961	22	101.93	11	3.18	3
神岡區	64,841	18	104.02	7	3.19	2
潭子區	109,270	10	97.08	22	2.87	17
大雅區	95,521	12	98.72	17	3.09	7
新社區	23,650	25	106.68	3	3.04	10
石岡區	14,419	28	106.22	4	2.91	15
外埔區	31,564	24	103.64	8	3.16	4
大安區	18,485	26	112.18	2	3.28	1
烏日區	77,245	15	99.91	16	2.82	19
大肚區	56,458	21	103.64	8	3.03	11
龍井區	77,976	14	100.91	13	3.16	4
霧峰區	64,602	19	102.38	10	3.07	8
太平區	195,613	4	97.51	20	2.83	18
大里區	212,253	3	95.73	23	2.88	16
和平區	10,870	29	115.03	1	2.32	28

資料來源：臺中市政府民政局。

說明：性比例=男性人數/女性人數\*100

表 4. 大肚區 110 年底年齡別人口統計概況

單位：人、%						
年齡別	合計	男性(人)	男性(%)	女性(人)	女性(%)	性比例 (男/女*100)
總計	56,458	28,734	50.89	27,724	49.11	103.64
0-4歲	2,112	1,103	52.23	1,009	47.77	109.32
5-9歲	2,619	1,371	52.35	1,248	47.65	109.86
10-14歲	2,226	1,153	51.80	1,073	48.20	107.46
15-19歲	2,869	1,473	51.34	1,396	48.66	105.52
20-24歲	3,830	2,027	52.92	1,803	47.08	112.42
25-29歲	4,167	2,249	53.97	1,918	46.03	117.26
30-34歲	4,137	2,221	53.69	1,916	46.31	115.92
35-39歲	4,567	2,367	51.83	2,200	48.17	107.59
40-44歲	4,998	2,617	52.36	2,381	47.64	109.91
45-49歲	4,234	2,135	50.43	2,099	49.57	101.72
50-54歲	3,971	2,032	51.17	1,939	48.83	104.80
55-59歲	4,135	2,009	48.59	2,126	51.41	94.50
60-64歲	3,890	1,919	49.33	1,971	50.67	97.36
65-69歲	3,345	1,615	48.28	1,730	51.72	93.35
70-74歲	2,292	1,096	47.82	1,196	52.18	91.64
75-79歲	1,231	564	45.82	667	54.18	84.56
80-84歲	939	403	42.92	536	57.08	75.19
85-89歲	574	239	41.64	335	58.36	71.34
90-94歲	254	114	44.88	140	55.12	81.43
95-100歲	57	22	38.60	35	61.40	62.86
100歲以上	11	5	45.45	6	54.55	83.33

資料來源：臺中市政府民政局。

說明：性比例(每百女子對男子數)

表 5. 大肚區 110 年底各里人口統計概況

單位：鄰、戶、人、人/戶							
里別	鄰數	戶數	人口數（人）			戶量 （人/戶）	性比例 （男/女 *100）
			合計	男	女		
總計	298	18,642	56,458	28,734	27,724	3.03	103.64
大肚里	15	902	2,647	1,271	1,376	2.93	92.37
大東里	24	1,159	3,607	1,850	1,757	3.11	105.29
山陽里	12	533	1,533	782	751	2.88	104.13
中和里	6	275	1,006	514	492	3.66	104.47
王田里	25	1,578	5,108	2,673	2,435	3.24	109.77
永和里	8	303	927	471	456	3.06	103.29
永順里	9	574	1,951	1,049	902	3.40	116.30
成功里	8	327	1,099	587	512	3.36	114.65
自強里	25	1,494	4,018	1,968	2,050	2.69	96.00
社腳里	19	853	2,828	1,450	1,378	3.32	105.22
頂街里	42	3,075	8,973	4,513	4,460	2.92	101.19
新興里	15	991	3,022	1,580	1,442	3.05	109.57
瑞井里	23	1,977	5,976	3,030	2,946	3.02	102.85
福山里	21	1,302	4,081	2,076	2,005	3.13	103.54
蔗廊里	23	2,109	5,956	2,999	2,957	2.82	101.42
營埔里	10	510	1,708	891	817	3.35	109.06
礮溪里	13	680	2,018	1,030	988	2.97	104.25

資料來源：臺中市大肚區戶政事務所。

#### 四、人口動態

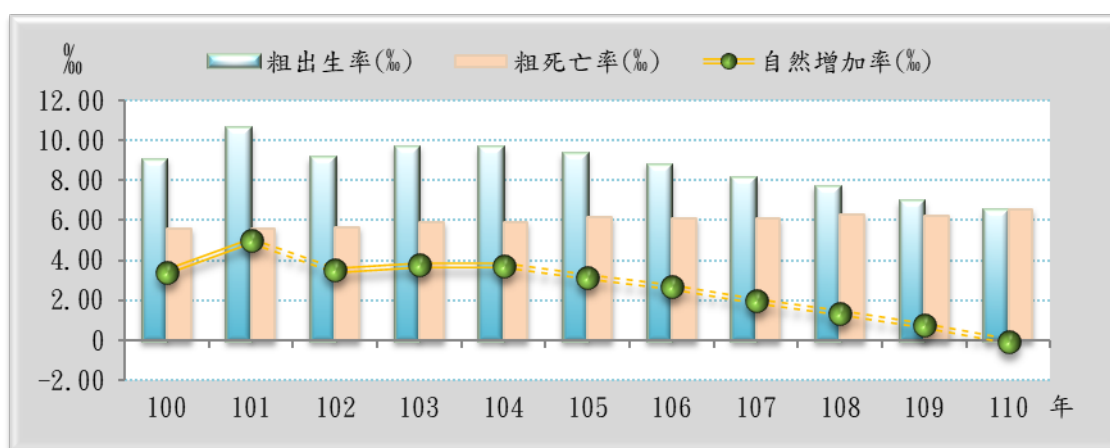
人口變動的主要因素有二種，一為人口本身的自然增減，即出生與死亡，通常稱為自然增加率，另一因素則為人口遷移的增減，由人口的遷入與遷出來決定，即為社會增加率，而自然增加率與社會增加率兩者相加，即為人口總增加率(表6、表7、表8、表9、表10)。

##### (一) 自然增加率

出生率及死亡率為影響人口自然增加率的主要原因，近年來由於教育發達、社會都市化程度提高、婦女就業增加，加上小家庭結構趨勢，傳統「多子多孫多福氣」的觀念逐漸淡化，這些因素均會造成本區粗出生率降低。

以自然增加率觀察，臺中市民國 110 年為-0.05‰，與民國 100 年相較，減少 3.48 個千分點，若與民國 109 年相較，則減少了 0.80 個千分點(如圖 13)。

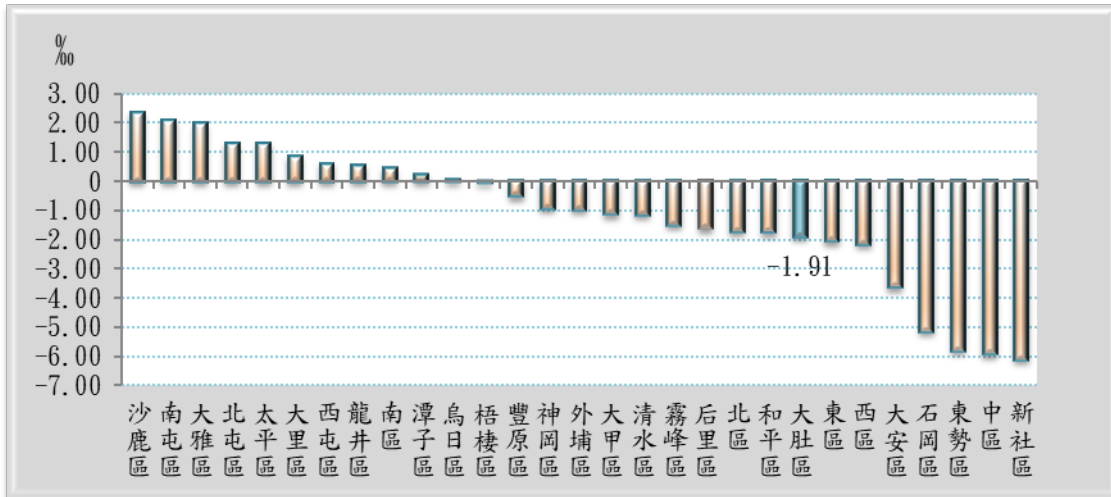
圖 13.臺中市近年人口自然增加概況



資料來源：內政部統計處。

民國 110 年本區自然增加率為-1.91‰，較臺中市自然增加率-0.05‰低，在臺中市 29 區中排名第 22 位(如圖 14)。

圖 14.民國 110 年臺中市各區人口自然增加率



資料來源：臺中市政府民政局、臺中市政府主計處。

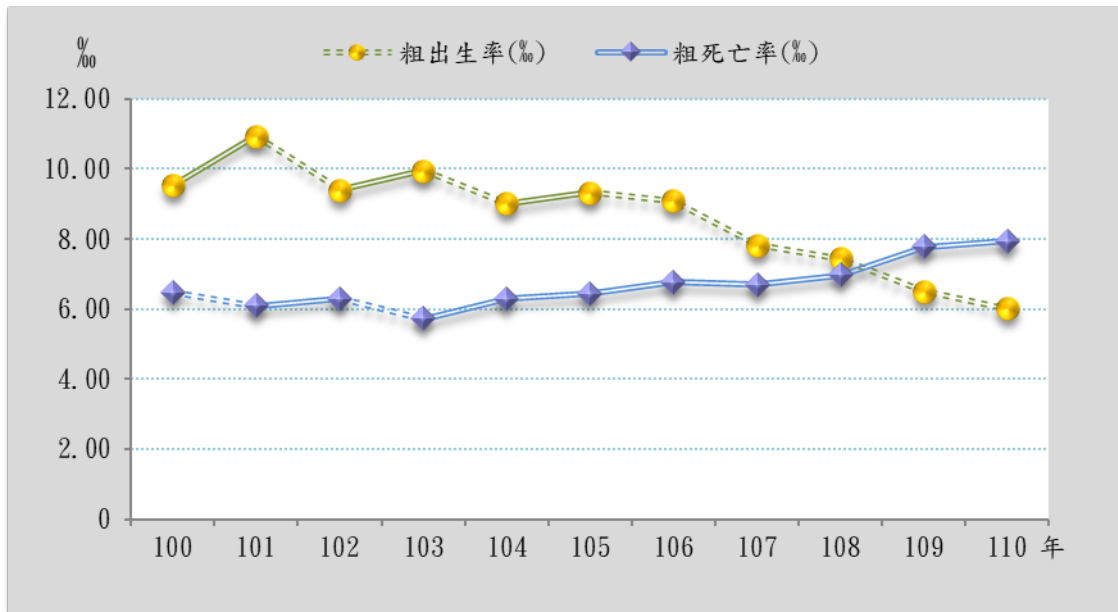
民國 110 年本區全年出生人數為 341 人，較民國 109 年減少 29 人，民國 110 年粗出生率為 6.02‰，較民國 109 年減少 0.48 個千分點。若與粗出生率最高的民國 101 年相較，粗出生率減少 4.91 個千分點(表 8)。

民國 110 年本區死亡人數為 449 人，較民國 109 年增加 7 人，民國 110 年粗死亡率為 7.93‰，較民國 109 年增加 0.17 個千分點。若與粗死亡率最低的民國 103 年相較，粗死亡率增加 2.22 個千分點(如圖 15)。

本區民國 110 年自然增加率為-1.91‰，與民國 109 年自然增加率相較，減少 0.65 個千分點；若與民國 100 年自然增加率相較，減少 4.98 個千分點(如圖 16)。

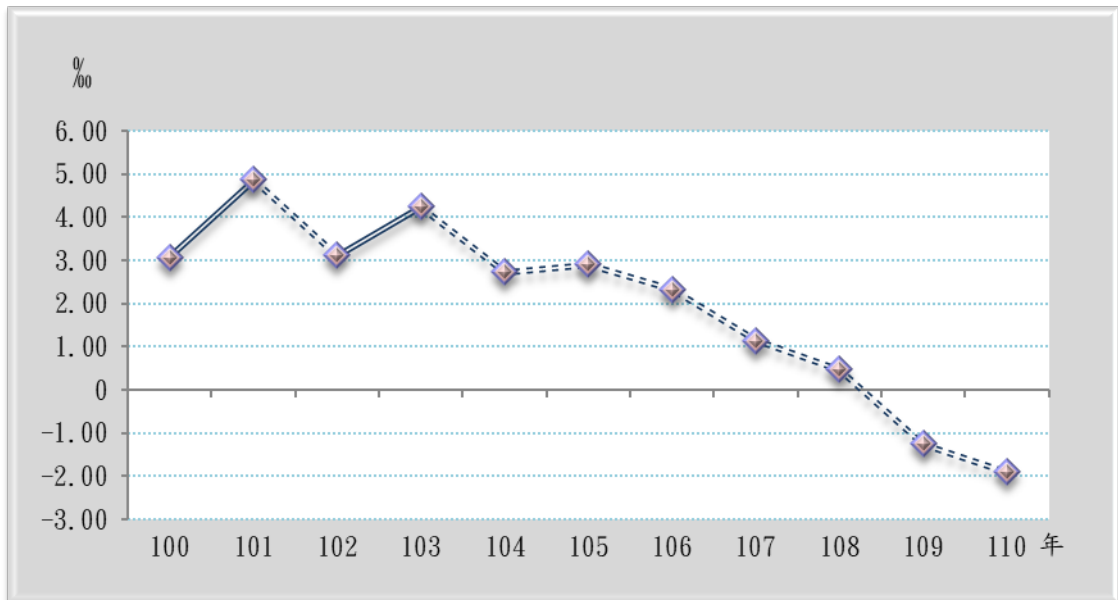


圖 15.大肚區近年人口自然增加概況  
(粗出生率、粗死亡率)



資料來源：臺中市大肚區戶政事務所。

圖 16.大肚區近年人口自然增加率概況

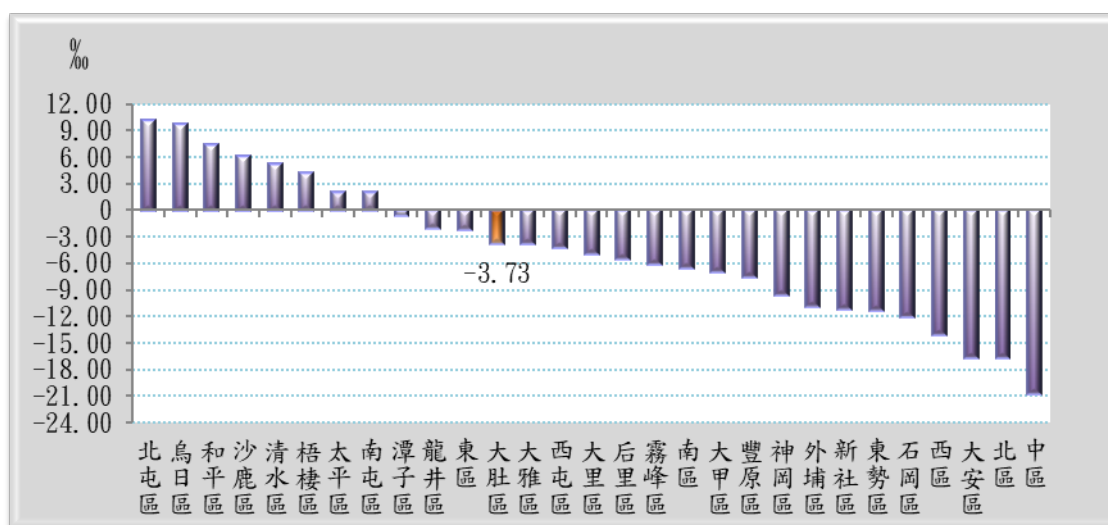


資料來源：臺中市大肚區戶政事務所。

## (二) 社會增加率

一個地區人口的增減除了受出生及死亡兩因素影響外，還受人口的遷徙左右。民國 110 年本區人口遷入人數為 1,808 人，遷出人數為 2,019 人，遷出人口大於遷入人口，社會增加率為 -3.73‰，較臺中市社會增加率 -2.54‰ 低，在臺中市 29 區中排名第 12 位(如表 8、圖 17)。

圖 17.民國 110 年臺中市各區人口社會增加率

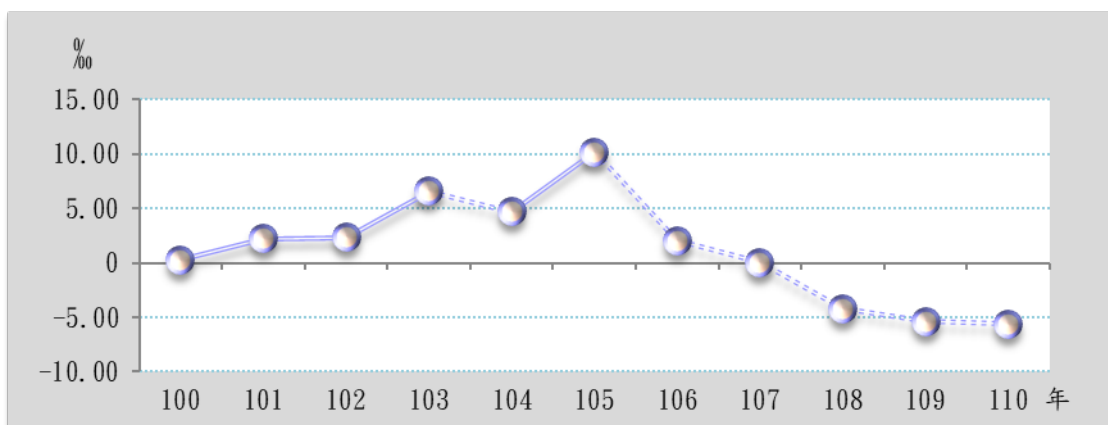


資料來源：臺中市大肚區戶政事務所。

## (三) 人口成長趨勢

民國 110 年本區人口總增加率為 -5.64‰，較民國 100 年減少 5.89 個千分點(如表 8、圖 18)。

圖 18.大肚區近年人口總增加率

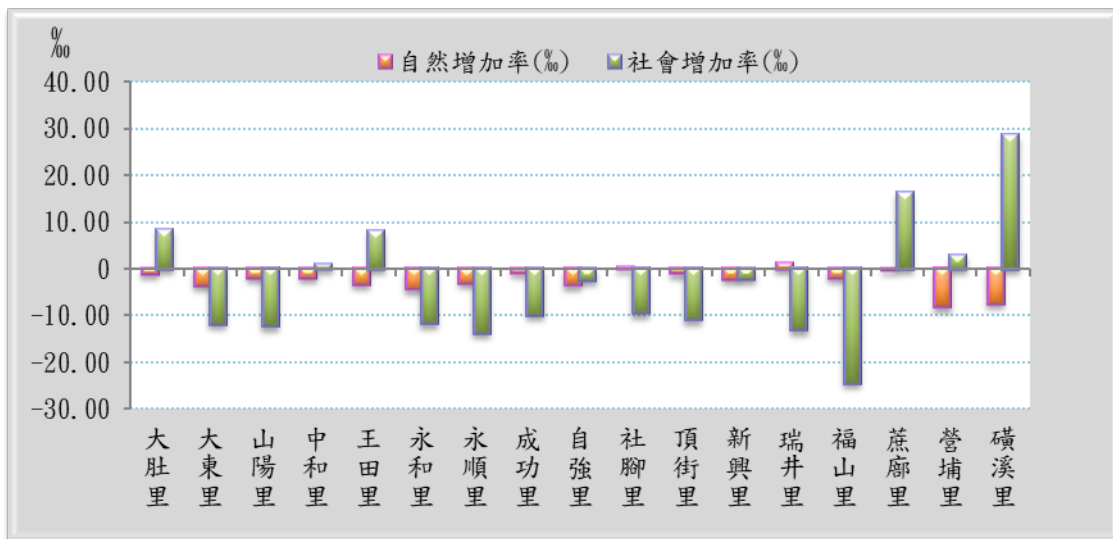


資料來源：臺中市大肚區戶政事務所。

#### (四) 各里人口概況

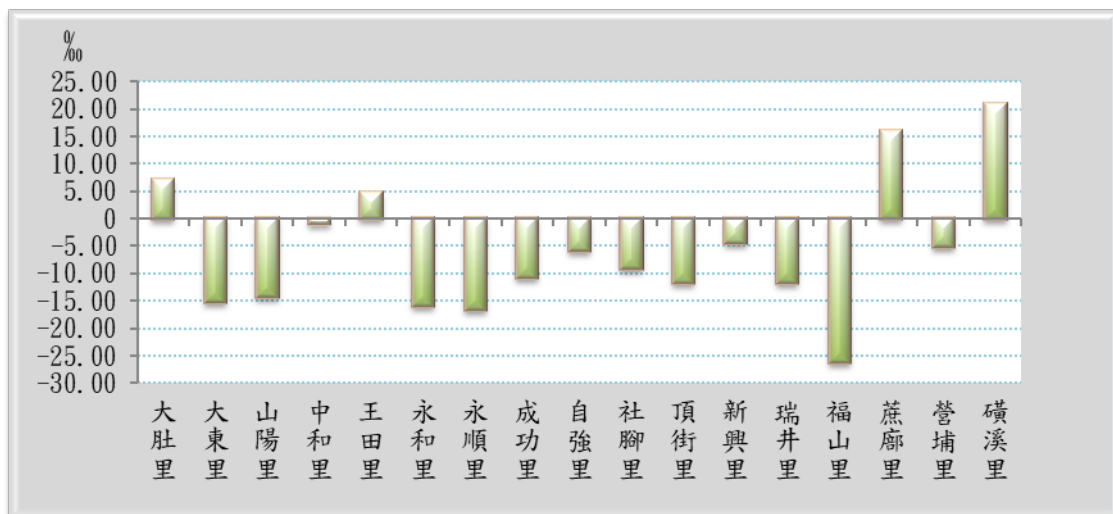
民國 110 年人口總增加率以磺溪里最多有 21.03%，蔗廊里次之有 16.08%。社會增加率以磺溪里最多有 28.54%，蔗廊里次之有 16.25%(如表 10、圖 19、圖 20)。

圖 19.民國 110 年大肚區各里人口自然增加概況及社會增加概況



資料來源：臺中市大肚區戶政事務所。

圖 20.民國 110 年大肚區各里人口成長趨勢



資料來源：臺中市大肚區戶政事務所。

表 6. 臺中市近年人口成長概況

單位：人、‰										
年別	年中人口數	出生人數	死亡人數	粗出生率(‰)	粗死亡率(‰)	自然增加率(‰)	遷入人數	遷出人數	社會增加率(‰)	人口總增加率(‰)
民國100年	2,656,407	24,027	14,915	9.04	5.61	3.43	138,008	131,145	2.58	6.01
民國101年	2,674,644	28,324	15,017	10.59	5.61	4.98	138,734	131,542	2.69	7.66
民國102年	2,693,277	24,555	15,138	9.12	5.62	3.50	136,290	128,939	2.73	6.23
民國103年	2,710,748	26,194	15,968	9.66	5.89	3.77	136,693	128,745	2.93	6.70
民國104年	2,732,140	26,313	16,070	9.63	5.88	3.75	133,007	118,640	5.26	9.01
民國105年	2,755,842	25,655	16,921	9.31	6.14	3.17	128,155	114,095	5.10	8.27
民國106年	2,777,155	24,338	16,904	8.76	6.09	2.68	125,331	112,934	4.46	7.14
民國107年	2,795,482	22,646	17,090	8.10	6.11	1.99	129,049	117,781	4.03	6.02
民國108年	2,809,578	21,602	17,717	7.69	6.31	1.38	124,952	117,470	2.66	4.04
民國109年	2,818,024	19,613	17,506	6.96	6.21	0.75	123,707	120,288	1.21	1.96
民國110年	2,817,139	18,304	18,446	6.50	6.55	-0.05	121,383	128,538	-2.54	-2.59

資料來源：內政部統計處。

說明：人口總增加率=增加人口數/年中人口數\*1000

表 7. 臺中市 110 年各區現住人口成長概況

單位：人、‰										
行政區別	出生人數	死亡人數	粗出生率(‰)	粗死亡率(‰)	自然增加率(‰)	遷入人數	遷出人數	社會增加率(‰)	人口增加數	人口總增加率(‰)
臺中市	18,304	18,446	6.50	6.55	-0.05	121,383	128,538	-2.54	-7,297	-2.59
中區	77	183	4.29	10.21	-5.91	1,464	1,837	-20.80	-479	-26.71
東區	443	598	5.85	7.89	-2.05	4,125	4,295	-2.24	-325	-4.29
南區	769	712	6.08	5.63	0.45	6,514	7,332	-6.47	-761	-6.02
西區	566	813	4.98	7.15	-2.17	6,394	7,990	-14.04	-1,843	-16.21
北區	793	1,045	5.46	7.19	-1.73	7,495	9,916	-16.67	-2,673	-18.40
西屯區	1,377	1,236	5.95	5.34	0.61	12,222	13,205	-4.25	-842	-3.64
南屯區	1,181	811	6.69	4.60	2.10	10,114	9,764	1.98	720	4.08
北屯區	2,009	1,629	6.95	5.64	1.31	16,927	13,998	10.14	3,309	11.45
豐原區	1,083	1,169	6.55	7.07	-0.52	4,112	5,353	-7.50	-1,327	-8.02
東勢區	255	538	5.23	11.04	-5.81	1,048	1,601	-11.34	-836	-17.15
大甲區	517	603	6.82	7.95	-1.13	1,971	2,499	-6.96	-614	-8.09
清水區	601	703	6.82	7.97	-1.16	3,348	2,889	5.20	357	4.04
沙鹿區	759	532	7.94	5.56	2.37	4,268	3,682	6.13	813	8.50
梧棲區	388	390	6.53	6.57	-0.03	2,345	2,099	4.14	244	4.11
后里區	376	463	6.94	8.55	-1.61	1,180	1,475	-5.45	-382	-7.06
神岡區	461	522	7.07	8.01	-0.94	1,904	2,531	-9.62	-688	-10.56
潭子區	692	668	6.33	6.11	0.22	4,312	4,375	-0.58	-39	-0.36
大雅區	708	519	7.41	5.43	1.98	3,215	3,576	-3.78	-172	-1.80
新社區	136	282	5.70	11.82	-6.12	468	736	-11.23	-414	-17.35
石岡區	75	150	5.16	10.31	-5.16	356	532	-12.10	-251	-17.26
外埔區	226	257	7.12	8.09	-0.98	808	1,153	-10.87	-376	-11.85
大安區	121	189	6.48	10.12	-3.64	370	681	-16.65	-379	-20.29
烏日區	525	520	6.83	6.76	0.07	3,902	3,156	9.70	751	9.77
大肚區	341	449	6.02	7.93	-1.91	1,808	2,019	-3.73	-319	-5.64
龍井區	530	488	6.79	6.25	0.54	2,760	2,921	-2.06	-119	-1.52
霧峰區	411	509	6.34	7.85	-1.51	2,003	2,397	-6.08	-492	-7.59
太平區	1,443	1,188	7.39	6.08	1.31	8,306	7,918	1.99	643	3.30
大里區	1,357	1,177	6.38	5.53	0.85	7,095	8,139	-4.91	-864	-4.06
和平區	84	103	7.75	9.50	-1.75	549	469	7.38	61	5.63

資料來源：臺中市政府民政局、臺中市政府主計處。

說明：人口總增加率=自然增加率+社會增加率。

表 8. 大肚區近年人口變動狀況

單位:人、‰										
年別	年中人口數	出生人數	死亡人數	粗出生率(‰)	粗死亡率(‰)	自然增加率(‰)	遷入人數	遷出人數	社會增加率(‰)	人口總增加率(‰)
民國100年	55,732	531	360	9.53	6.46	3.07	1,831	1,988	-2.82	0.25
民國101年	55,801	610	339	10.93	6.08	4.86	1,818	1,965	-2.63	2.23
民國102年	55,929	526	352	9.40	6.29	3.11	1,967	2,009	-0.75	2.36
民國103年	56,180	559	321	9.95	5.71	4.24	1,934	1,803	2.33	6.57
民國104年	56,496	509	355	9.01	6.28	2.73	1,956	1,847	1.93	4.66
民國105年	56,917	531	366	9.33	6.43	2.90	2,120	1,705	7.29	10.19
民國106年	57,265	520	387	9.08	6.76	2.32	1,794	1,812	-0.31	2.01
民國107年	57,323	448	383	7.82	6.68	1.13	1,763	1,826	-1.10	0.03
民國108年	57,205	425	398	7.43	6.96	0.47	1,699	1,965	-4.65	-4.18
民國109年	56,931	370	442	6.50	7.76	-1.26	1,676	1,912	-4.15	-5.41
民國110年	56,618	341	449	6.02	7.93	-1.91	1,808	2,019	-3.73	-5.64

資料來源：臺中市大肚區戶政事務所。

說明：百分比計算採四捨五入進位，故個別百分比之加總可能與合計百分比有不一致之情形。

表 9. 大肚區 110 年底各里人口成長狀況

單位:人、‰				
區別	110年底人口數	109年底人口數	人口增減數	人口總增加率(‰)
大肚區	56,458	56,777	-319	-5.64
大肚里	2,647	2,628	19	7.20
大東里	3,607	3,663	-56	-15.41
山陽里	1,533	1,555	-22	-14.25
中和里	1,006	1,007	-1	-0.99
王田里	5,108	5,084	24	4.71
永和里	927	942	-15	-16.05
永順里	1,951	1,984	-33	-16.77
成功里	1,099	1,111	-12	-10.86
自強里	4,018	4,042	-24	-5.96
社腳里	2,828	2,854	-26	-9.15
頂街里	8,973	9,080	-107	-11.85
新興里	3,022	3,036	-14	-4.62
瑞井里	5,976	6,047	-71	-11.81
福山里	4,081	4,190	-109	-26.36
蔗廍里	5,956	5,861	95	16.08
營埔里	1,708	1,717	-9	-5.26
磺溪里	2,018	1,976	42	21.03

資料來源：臺中市大肚區戶政事務所。

說明：1. 千分比計算採四捨五入進位，故個別百分比之加總可能與合計百分比有不一致之情形。

2. 人口總增加率：人口增減數/年中人口數\*1000, 年中人口數：(109年底人口數+110年底人口數)/2

表 10. 大肚區 110 年各里人口變動狀況

里別	年中人口數	出生人數	死亡人數	粗出生率 (‰)	粗死亡率 (‰)	自然增加率 (‰)	遷入人數	遷出人數	同一區內之住址 變更人數		社會總增加 率(‰)	人口總增加 率(‰)
									遷入人數	遷出人數		
大肚區	56,618	341	449	6.02	7.93	-1.91	1,808	2,019	1,154	1,154	-3.73	-5.64
大肚里	2,638	23	26	8.72	9.86	-1.14	68	80	67	33	8.34	7.20
大東里	3,635	17	30	4.68	8.25	-3.57	72	115	75	75	-11.83	-15.41
山陽里	1,544	12	15	7.77	9.72	-1.95	34	48	33	38	-12.31	-14.25
中和里	1,007	8	10	7.95	9.94	-1.99	21	17	5	8	0.99	-0.99
王田里	5,096	24	41	4.71	8.05	-3.34	213	151	93	114	8.05	4.71
永和里	935	8	12	8.56	12.84	-4.28	20	36	19	14	-11.77	-16.05
永順里	1,968	12	18	6.10	9.15	-3.05	31	54	28	32	-13.72	-16.77
成功里	1,105	8	9	7.24	8.14	-0.90	11	20	15	17	-9.95	-10.86
自強里	4,030	19	33	4.71	8.19	-3.48	155	164	71	72	-2.48	-5.96
社腳里	2,841	18	17	6.34	5.98	0.36	66	94	47	46	-9.50	-9.15
頂街里	9,027	47	56	5.21	6.20	-0.99	264	344	221	239	-10.86	-11.85
新興里	3,029	17	24	5.61	7.92	-2.31	64	99	79	51	-2.31	-4.62
瑞井里	6,012	49	41	8.15	6.82	1.33	235	268	99	145	-13.14	-11.81
福山里	4,136	29	37	7.01	8.95	-1.94	75	144	47	79	-24.42	-26.36
蔗廡里	5,909	33	34	5.59	5.75	-0.17	349	277	134	110	16.25	16.08
營埔里	1,713	8	22	4.67	12.85	-8.18	64	55	34	38	2.92	-5.26
磺溪里	1,997	9	24	4.51	12.02	-7.51	66	53	87	43	28.54	21.03

資料來源：臺中市大肚區戶政事務所。

## 參、人口特性

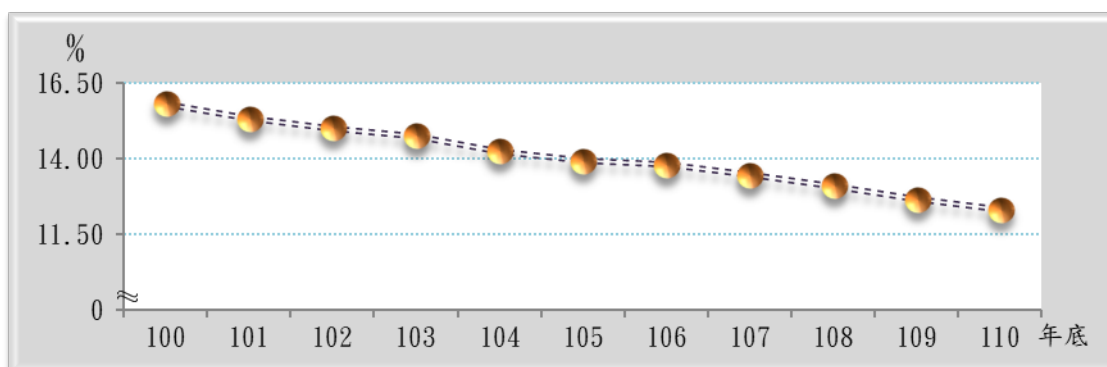
### 一、年齡結構

人口年齡結構可以反應該地區之人口品質、社會活力及整個地區未來發展的趨勢，本節將本區的人口結構區分成幼年人口(0-14 歲)、青壯年人口(15-64 歲)及老年人口(65 歲以上)三個年齡層別來分析說明，並就各項人口指標現況加以探討。

#### (一) 幼年人口

本區幼年人口(0-14 歲)占總人口比率逐年遞減，民國 110 年底占總人口比率為 12.32%，較民國 109 年底減少 0.35 個百分點，與民國 100 年底相較，則是減少 3.50 個百分點(如表 13、圖 21)。

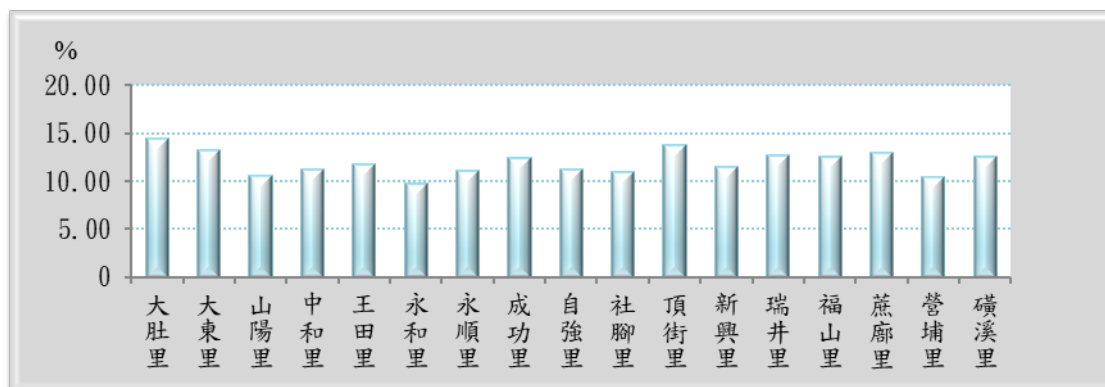
圖 21.大肚區近年幼年人口占本區人口占比概況



資料來源：臺中市大肚區戶政事務所。

就各里幼年人口占比觀察，以大肚里 14.32%最高，頂街里 13.70%次之，而以永和里 9.60%最低(如表 14、圖 22)。

圖 22. 民國 110 年底大肚區各里幼年人口占比



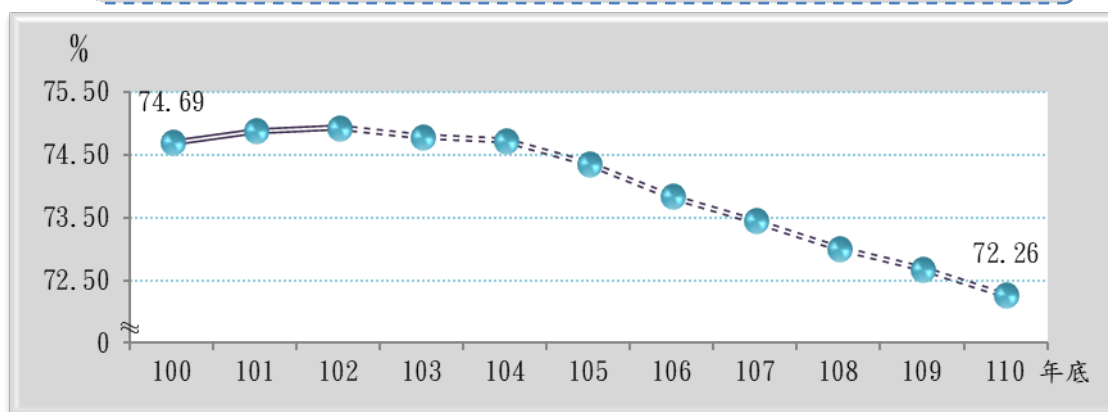
資料來源：臺中市大肚區戶政事務所。



## (二) 青壯年人口

青壯年(15-64歲)為最適合工作年齡的勞動力人口，本區民國110年底青壯年人口數為4萬0,798人，占總人口的72.26%，較民國100年底減少2.43個百分點，較民國109年底減少0.42個百分點。自民國100年至民國110年，青壯年人口皆在70.00%以上，顯示本區擁有足夠的勞動力人口能投入生產行列，對於各項建設的推動都有實質上的助益(如表13、圖23)。

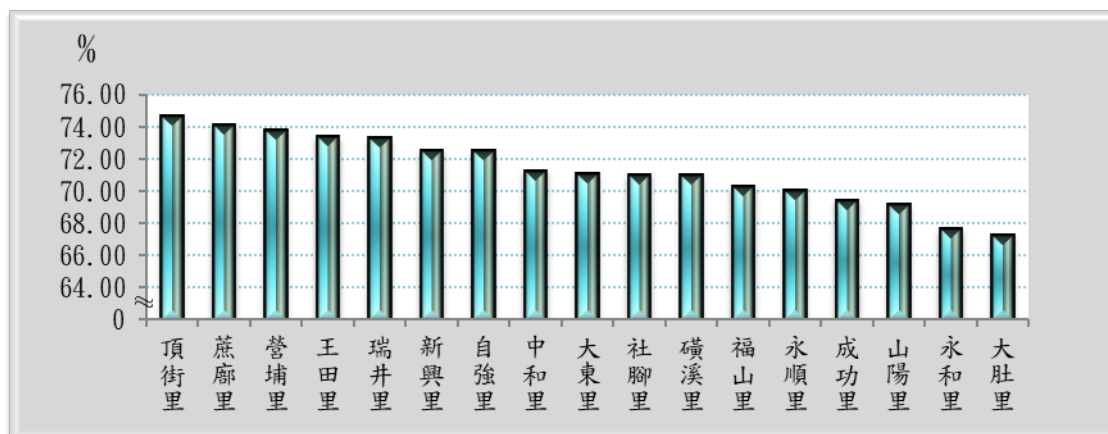
圖 23.大肚區近年青壯年人口占本區人口占比概況



資料來源：臺中市大肚區戶政事務所。

由各里的數據來看，以頂街里 74.67%最高，其次為蔗廊里 74.11%，營埔里 73.83%再次之，而大肚里 67.25%最低(如表 14、圖 24)。

圖 24.民國 110 年底大肚區各里青壯年人口占比

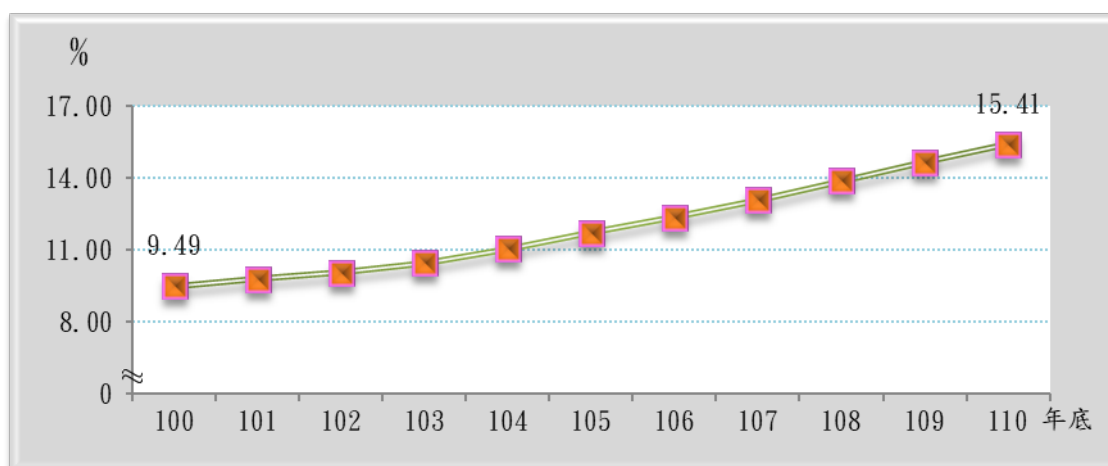


資料來源：臺中市大肚區戶政事務所。

### (三) 老年人口

老年人口數(65歲以上)有逐年遞增趨勢，民國110年底老年人口占總人口比率為15.41%，較民國100年底增加5.92個百分點，顯示因生活水準的提高及醫療衛生保健的進步，使區民的平均壽命延長(如表13、圖25)。

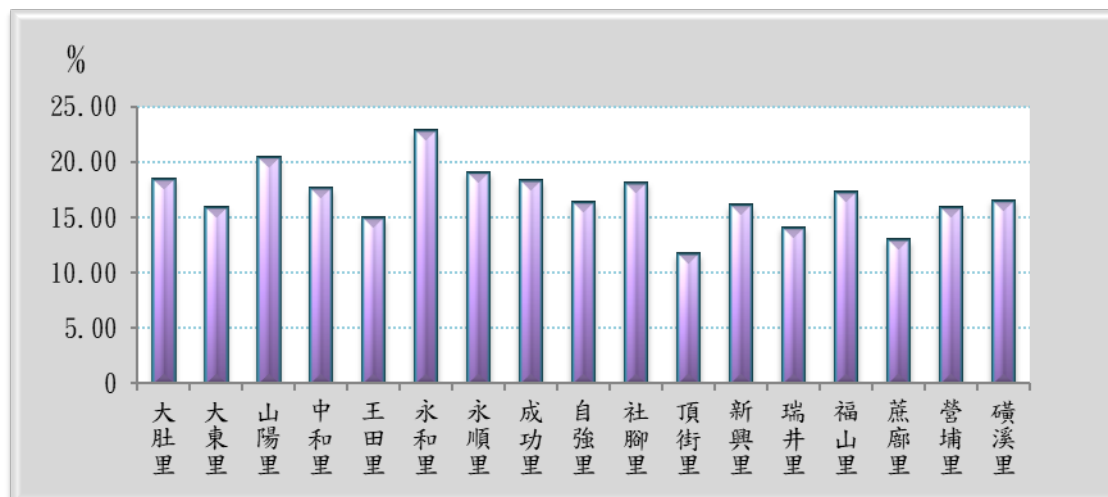
圖 25.大肚區近年老年人口占本區人口占比概況



資料來源：臺中市大肚區戶政事務所。

就各里觀察，本區老年人口比率最高的是永和里22.76%，其次是山陽里20.42%，而以頂街里11.63%最低(如表14、圖26)。

圖 26.民國 110 年底大肚區各里老年人口占比



資料來源：臺中市大肚區戶政事務所。

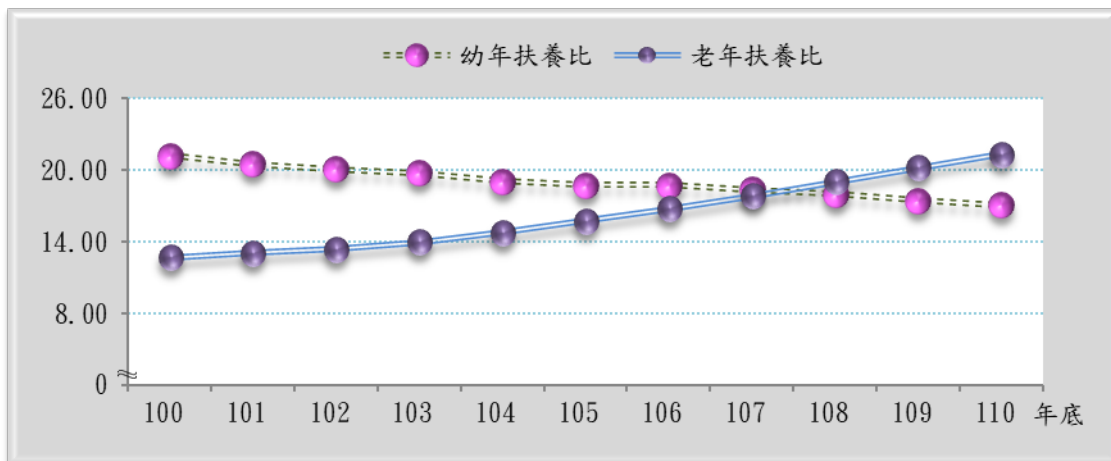
#### (四) 依賴人口指數

扶養比是指每百個15-64歲工作年齡人口所需扶養14歲以下及65歲以上老年人口之比，故又稱依賴人口指數。

由於政府長期推動家庭計劃成效良好，加上近年來受經濟不景氣的影響，適婚年齡人口不婚、已婚且適合生育年齡者又有不生及生不起、養不起的觀念，讓本區幼年人口占比持續減少，幼年扶養比從民國100年底的21.18，逐年遞減至民國110年底的17.05；而老年人口占比逐漸增加，老年扶養比則從民國100年底的12.70，增加到民國110年底的21.33(如圖27)。

由上述二項指標數值來看，幼年扶養比下降，而老年扶養比則是上升，致使本區整體扶養比大致上亦逐年增加。扶養比大致上逐年增加，民國110年本區扶養比較民國109年略增0.78，就整體結構而言，未來無法投入生產的老年人口將會逐年增加，而能夠投入生產的幼年人口持續減少，人口老化所造成的衝擊將成為本區未來發展的一大隱憂。

圖 27.大肚區近年各階層扶養比概況



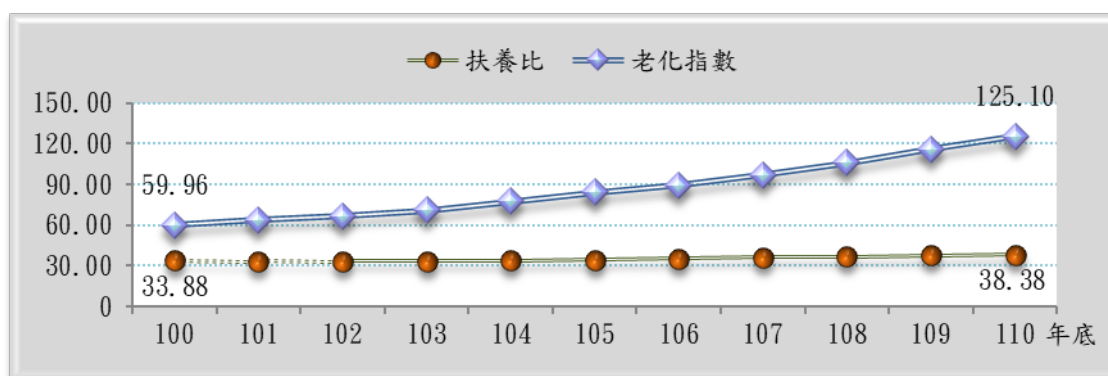
資料來源：臺中市大肚區戶政事務所。

### (五) 老化指數

老化指數係衡量人口老化程度的指標，本區民國110年底為125.10，表示平均每100個幼年人口未來需負擔約125個老年人口，相較民國100年底老化指數為59.96，負擔增加超過一倍(如表12、圖28)。

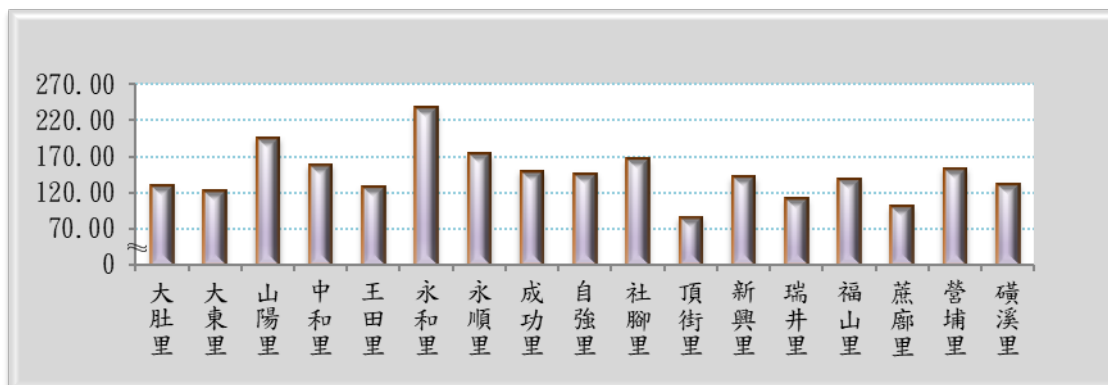
若從各里的數據分析，可發現各里間的老化指數差異甚大，本區老化指數最低的里為頂街里84.95、次低為蔗廊里100.00，今年本區各里老化指數除了頂街里未超過100，其餘各里平均每100個幼年人口未來需負擔超過100個老年人口，永和里甚至達到237.08，可見人口老化問題日漸嚴重(如表14、圖29)。

圖 28.大肚區近年扶養比及老化指數概況



資料來源：臺中市大肚區戶政事務所。

圖 29.民國 110 年底大肚區各里老化指數概況



資料來源：臺中市大肚區戶政事務所。

表 11. 臺中市 110 年底各行政區依賴人口及老化指數

行政區別	人口數				依賴人口指數			老化指數 (人/百人)
	總人口(人)	幼年人口 (0-14歲)	青壯年人口 (15-64歲)	老年人口 (65歲以上)	扶養比 (人/百人)	幼年扶養比 (人/百人)	老年扶養比 (人/百人)	
臺中市	2,813,490	386,597	2,021,944	404,949	39.15	19.12	20.03	104.75
中區	17,689	3,141	10,909	3,639	62.15	28.79	33.36	115.85
東區	75,588	8,686	54,028	12,874	39.91	16.08	23.83	148.22
南區	126,008	16,088	93,177	16,743	35.24	17.27	17.97	104.07
西區	112,740	15,808	77,198	19,734	46.04	20.48	25.56	124.84
北區	143,917	16,743	101,547	25,627	41.72	16.49	25.24	153.06
西屯區	230,888	34,978	167,520	28,390	37.83	20.88	16.95	81.17
南屯區	176,782	27,986	129,245	19,551	36.78	21.65	15.13	69.86
北屯區	290,653	41,889	210,281	38,483	38.22	19.92	18.30	91.87
豐原區	164,726	22,942	115,413	26,371	42.73	19.88	22.85	114.95
東勢區	48,333	4,757	33,015	10,561	46.40	14.41	31.99	222.01
大甲區	75,516	10,605	52,834	12,077	42.93	20.07	22.86	113.88
清水區	88,366	11,478	62,669	14,219	41.00	18.32	22.69	123.88
沙鹿區	96,039	15,686	68,168	12,185	40.89	23.01	17.87	77.68
梧棲區	59,517	8,715	42,875	7,927	38.82	20.33	18.49	90.96
后里區	53,961	7,161	37,937	8,863	42.24	18.88	23.36	123.77
神岡區	64,841	8,060	46,878	9,903	38.32	17.19	21.13	122.87
潭子區	109,270	14,486	80,493	14,291	35.75	18.00	17.75	98.65
大雅區	95,521	13,934	70,347	11,240	35.79	19.81	15.98	80.67
新社區	23,650	2,315	16,402	4,933	44.19	14.11	30.08	213.09
石岡區	14,419	1,343	10,125	2,951	42.41	13.26	29.15	219.73
外埔區	31,564	3,563	22,986	5,015	37.32	15.50	21.82	140.75
大安區	18,485	1,781	13,331	3,373	38.66	13.36	25.30	189.39
烏日區	77,245	10,689	55,839	10,717	38.34	19.14	19.19	100.26
大肚區	56,458	6,957	40,798	8,703	38.38	17.05	21.33	125.10
龍井區	77,976	10,641	57,346	9,989	35.97	18.56	17.42	93.87
霧峰區	64,602	7,601	46,054	10,947	40.27	16.50	23.77	144.02
太平區	195,613	27,023	142,419	26,171	37.35	18.97	18.38	96.85
大里區	212,253	30,432	154,462	27,359	37.41	19.70	17.71	89.90
和平區	10,870	1,109	7,648	2,113	42.13	14.50	27.63	190.53

資料來源：臺中市政府民政局、臺中市政府主計處。

說明：1. 扶養比： $\left[ \frac{(0-14歲人口+65歲以上人口)}{(15-64歲人口)} \right] \times 100$ 。

2. 幼年扶養比： $\frac{(0-14歲人口)}{(15-64歲人口)} \times 100$ 。

3. 老年扶養比： $\frac{(65歲以上人口)}{(15-64歲人口)} \times 100$ 。

4. 老化指數： $\frac{(65歲以上人口)}{(0-14歲人口)} \times 100$ 。

5. 因四捨五入致細項加總與總計不合。

表 12. 大肚區近年依賴人口及老化指數

單位：人								
年底別	人口數				依賴人口指數			老化指數 (人/百人)
	總人口(人)	幼年人口 (0-14歲)	青壯年人口 (15-64歲)	老年人口 (65歲以上)	扶養比 (人/百人)	幼年扶養比 (人/百人)	老年扶養比 (人/百人)	
民國100年底	55,739	8,819	41,632	5,288	33.88	21.18	12.70	59.96
民國101年底	55,863	8,570	41,831	5,462	33.54	20.49	13.06	63.73
民國102年底	55,995	8,418	41,957	5,620	33.46	20.06	13.39	66.76
民國103年底	56,364	8,321	42,148	5,895	33.73	19.74	13.99	70.84
民國104年底	56,627	8,071	42,310	6,246	33.84	19.08	14.76	77.39
民國105年底	57,207	7,974	42,534	6,699	34.50	18.75	15.75	84.01
民國106年底	57,322	7,917	42,322	7,083	35.44	18.71	16.74	89.47
民國107年底	57,324	7,725	42,106	7,493	36.14	18.35	17.80	97.00
民國108年底	57,085	7,490	41,678	7,917	36.97	17.97	19.00	105.70
民國109年底	56,777	7,193	41,263	8,321	37.60	17.43	20.17	115.68
民國110年底	56,458	6,957	40,798	8,703	38.38	17.05	21.33	125.10

資料來源：臺中市大肚區戶政事務所。

說明：因四捨五入致細項加總與總計不合。

表 13. 大肚區近年人口年齡結構

單位：人、%							
年底別	總人口	幼年(0-14歲)		青壯年(15-64歲)		老年(65歲以上)	
		人	%	人	%	人	%
民國100年底	55,739	8,819	15.82	41,632	74.69	5,288	9.49
民國101年底	55,863	8,570	15.34	41,831	74.88	5,462	9.78
民國102年底	55,995	8,418	15.03	41,957	74.93	5,620	10.04
民國103年底	56,364	8,321	14.76	42,148	74.78	5,895	10.46
民國104年底	56,627	8,071	14.25	42,310	74.72	6,246	11.03
民國105年底	57,207	7,974	13.94	42,534	74.35	6,699	11.71
民國106年底	57,322	7,917	13.81	42,322	73.83	7,083	12.36
民國107年底	57,324	7,725	13.48	42,106	73.45	7,493	13.07
民國108年底	57,085	7,490	13.12	41,678	73.01	7,917	13.87
民國109年底	56,777	7,193	12.67	41,263	72.68	8,321	14.66
民國110年底	56,458	6,957	12.32	40,798	72.26	8,703	15.41

資料來源：臺中市大肚區戶政事務所。

說明：因四捨五入致細項加總不為100%。

表 14. 民國 110 年底大肚區各里人口年齡結構

單位：人、%								
里別	總人口	幼年(0-14歲)		青壯年(15-64歲)		老年(65歲以上)		老化指數
		人	%	人	%	人	%	
大肚里	2,647	379	14.32	1,780	67.25	488	18.44	128.76
大東里	3,607	472	13.09	2,563	71.06	572	15.86	121.19
山陽里	1,533	160	10.44	1,060	69.15	313	20.42	195.63
中和里	1,006	112	11.13	717	71.27	177	17.59	158.04
王田里	5,108	598	11.71	3,749	73.39	761	14.90	127.26
永和里	927	89	9.60	627	67.64	211	22.76	237.08
永順里	1,951	214	10.97	1,366	70.02	371	19.02	173.36
成功里	1,099	135	12.28	763	69.43	201	18.29	148.89
自強里	4,018	450	11.20	2,914	72.52	654	16.28	145.33
社腳里	2,828	308	10.89	2,009	71.04	511	18.07	165.91
頂街里	8,973	1,229	13.70	6,700	74.67	1,044	11.63	84.95
新興里	3,022	345	11.42	2,192	72.53	485	16.05	140.58
瑞井里	5,976	756	12.65	4,381	73.31	839	14.04	110.98
福山里	4,081	509	12.47	2,869	70.30	703	17.23	138.11
蔗廊里	5,956	771	12.94	4,414	74.11	771	12.94	100.00
營埔里	1,708	177	10.36	1,261	73.83	270	15.81	152.54
磺溪里	2,018	253	12.54	1,433	71.01	332	16.45	131.23

資料來源：臺中市大肚區戶政事務所。

說明：因四捨五入致細項加總不為100%。

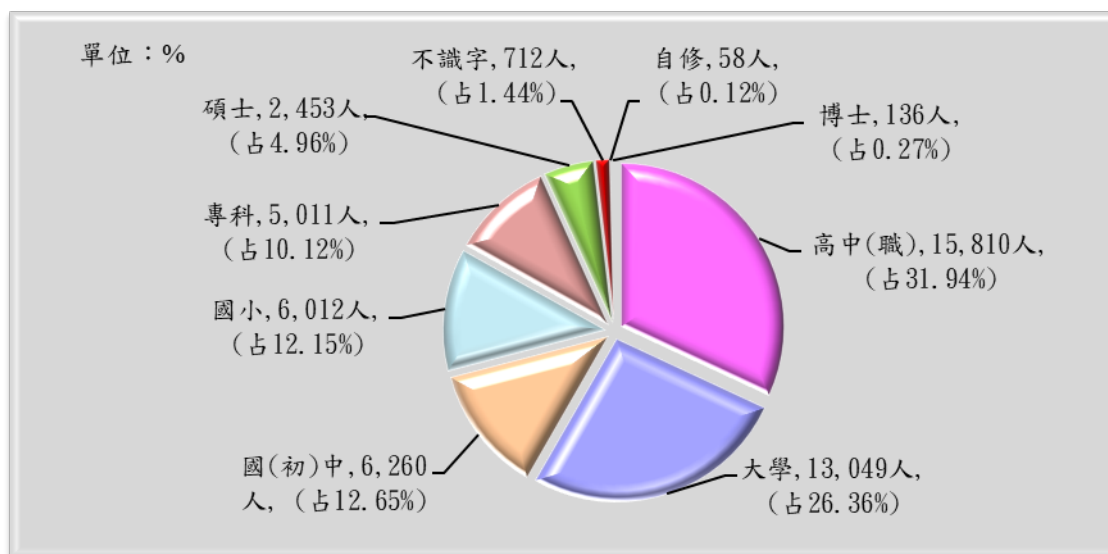
## 二、教育程度

### (一) 依教育程度

民國 110 年底本區 15 歲以上人口為 4 萬 9,501 人，具有博士教育程度者 136 人占 15 歲以上人口 0.27%，碩士教育程度者 2,453 人占 4.96%，大學教育程度者 1 萬 3,049 人占 26.36%，專科教育程度者(不含5專前3年)5,011 人占 10.12%，高中(職)程度者 1 萬 5,810 人占 31.94%，國(初)中程度者 6,260 人占 12.65%，小學程度者 6,012 人占 12.15%，自修 58 人占 0.12%，與不識字者 712 人占 1.44%(如圖 30)。

由上述資料可以明顯發現，本區民國 110 年底具有專科以上高等教育程度人口占 15 歲以上人口的比率為 41.71%，較民國 100 年底提高 16.75 個百分點。若再以高中(職)教育程度以上來觀察，民國 110 年底以 15 歲以上人口之占比 73.65%，較民國 100 年底提高 15.66 個百分點，可見本區在教育推動工作上已見成效，居民學識提昇中。

圖 30.民國 110 年底大肚區教育程度概況



資料來源：臺中市大肚區戶政事務所。

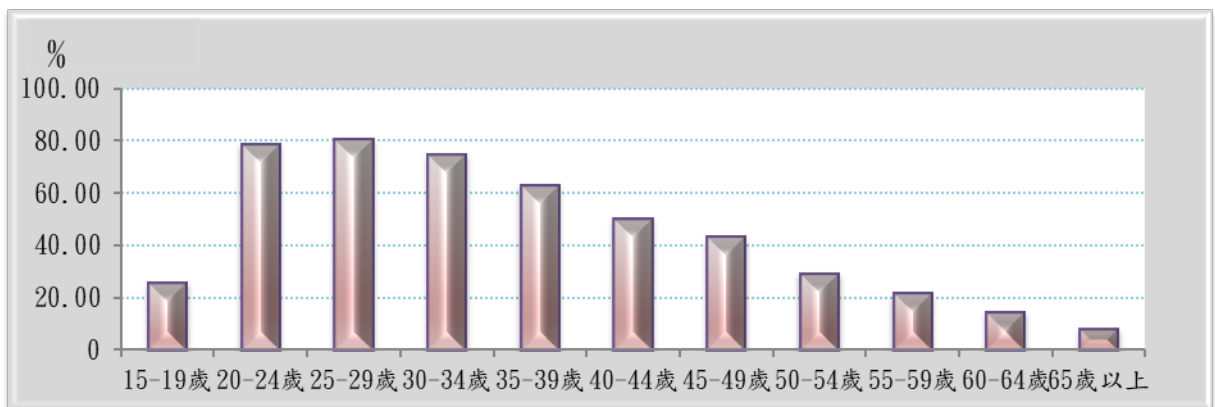
備註：因四捨五入致細項加總不為 100%



## (二) 依年齡別教育程度

超過五成以上的人具有專科以上的教育程度，共有五個年齡組，分別為 20-24 歲(占該年齡組 78.49%)、25-29 歲(占該年齡組 80.40%)、30-34 歲(占該年齡組 74.64%) 35-39 歲(占該年齡組 62.80%)及 40-44 歲(占該年齡組 50.06%)，顯示近十年來由於高等教育的開放，讓更多的居民能受更深的教育，對於人力素質的提升有相當的效益(如圖 31)。

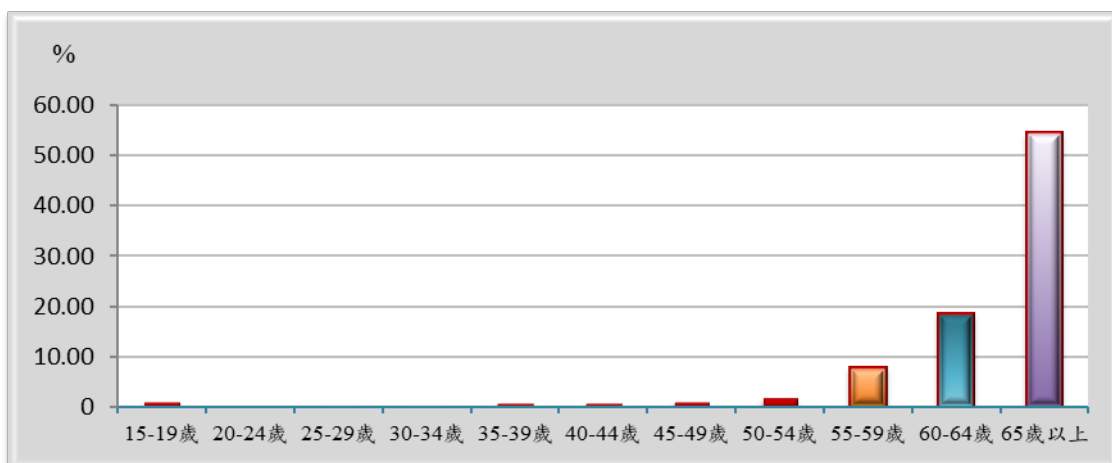
圖 31.民國 110 年底大肚區專科以上教育程度占該年齡組人口占比



資料來源：臺中市大肚區戶政事務所。

在 65 歲以上的年齡組，是以小學教育程度人數所占的比率最高，至於 60-64 歲以下的各個年齡組，教育程度則大多是在國(初)中以上，顯示政府在民國 57 年開始推動的九年國民教育，讓年齡與教育程度之間有一個明顯的分野(如圖 32)。

圖 32.民國 110 年底大肚區小學教育程度占該年齡組人口占比



資料來源：臺中市大肚區戶政事務所。

表 15. 大肚區近年滿 15 歲人口教育程度

年底別	總計	博士		碩士		大學		專科		高中(職)		國(初)中		小學		自修		不識字者		識字率 %
		人	%	人	%	人	%	人	%	人	%	人	%	人	%	人	%	人	%	
		民國100年底	21,738	22	0.10	448	2.06	3,035	13.96	1,922	8.84	7,180	33.03	3,871	17.81	4,469	20.56	108	0.50	
民國101年底	21,778	30	0.14	473	2.17	3,230	14.83	1,910	8.77	7,127	32.73	3,875	17.79	4,370	20.07	107	0.49	656	3.01	96.99
民國102年底	47,577	116	0.24	1,650	3.47	9,817	20.63	5,120	10.76	15,739	33.08	6,489	13.64	7,376	15.50	73	0.15	1,197	2.52	97.48
民國103年底	48,043	124	0.26	1,790	3.73	10,292	21.42	5,172	10.77	15,716	32.71	6,503	13.54	7,230	15.05	69	0.14	1,147	2.39	97.61
民國104年底	48,556	131	0.27	1,871	3.85	10,721	22.08	5,122	10.55	15,925	32.80	6,554	13.50	7,085	14.59	64	0.13	1,083	2.23	97.77
民國105年底	49,233	131	0.27	2,034	4.13	11,246	22.84	5,147	10.45	16,097	32.70	6,535	13.27	6,959	14.13	64	0.13	1,020	2.07	97.93
民國106年底	49,405	133	0.27	2,106	4.26	11,651	23.58	5,103	10.33	16,146	32.68	6,443	13.04	6,803	13.77	67	0.14	953	1.93	98.07
民國107年底	49,599	136	0.27	2,205	4.45	12,082	24.36	5,089	10.26	16,052	32.36	6,442	12.99	6,637	13.38	66	0.13	890	1.79	98.21
民國108年底	49,595	135	0.27	2,302	4.64	12,435	25.07	5,065	10.21	15,961	32.18	6,360	12.82	6,424	12.95	66	0.13	847	1.71	98.29
民國109年底	49,584	128	0.26	2,368	4.78	12,802	25.82	5,047	10.18	15,862	31.99	6,291	12.69	6,235	12.57	61	0.12	790	1.59	98.41
民國110年底	49,501	136	0.27	2,453	4.96	13,049	26.36	5,011	10.12	15,810	31.94	6,260	12.65	6,012	12.15	58	0.12	712	1.44	98.56

資料來源：臺中市大肚區戶政事務所。  
備註：專科不含5專前3年

表 16. 民國 110 年底大肚區各年齡組教育程度占比

年齡別	總計	博士		碩士		大學		專科		高中(職)		國(初)中		小學		自修		不識字者	
		人	%	人	%	人	%	人	%	人	%	人	%	人	%	人	%	人	%
		總計	49,501	136	0.27	2,453	4.96	13,049	26.36	5,011	10.12	15,810	31.94	6,260	12.65	6,012	12.15	58	0.12
15-19歲	2,869	-	-	-	-	710	24.75	21	0.73	1,916	66.78	192	6.69	30	1.05	-	-	-	-
20-24歲	3,830	-	-	180	4.70	2,651	69.22	175	4.57	794	20.73	30	0.78	-	-	-	-	-	-
25-29歲	4,167	9	0.22	437	10.49	2,745	65.87	159	3.82	754	18.09	58	1.39	2	0.05	-	-	3	0.07
30-34歲	4,137	13	0.31	495	11.97	2,398	57.96	182	4.40	935	22.60	102	2.47	11	0.27	-	-	1	0.02
35-39歲	4,567	22	0.48	411	9.00	1,852	40.55	583	12.77	1,359	29.76	307	6.72	32	0.70	-	-	1	0.02
40-44歲	4,998	20	0.40	337	6.74	1,153	23.07	992	19.85	1,985	39.72	464	9.28	45	0.90	-	-	2	0.04
45-49歲	4,234	24	0.57	229	5.41	581	13.72	982	23.19	1,872	44.21	497	11.74	46	1.09	-	-	3	0.07
50-54歲	3,971	19	0.48	166	4.18	294	7.40	678	17.07	1,922	48.40	812	20.45	75	1.89	1	0.03	4	0.10
55-59歲	4,135	14	0.34	105	2.54	251	6.07	520	12.58	1,671	40.41	1,245	30.11	326	7.88	-	-	3	0.07
60-64歲	3,890	7	0.18	45	1.16	159	4.09	345	8.87	1,311	33.70	1,282	32.96	720	18.51	4	0.10	17	0.44
65歲以上	8,703	8	0.09	48	0.55	255	2.93	374	4.30	1,291	14.83	1,271	14.60	4,725	54.29	53	0.61	678	7.79

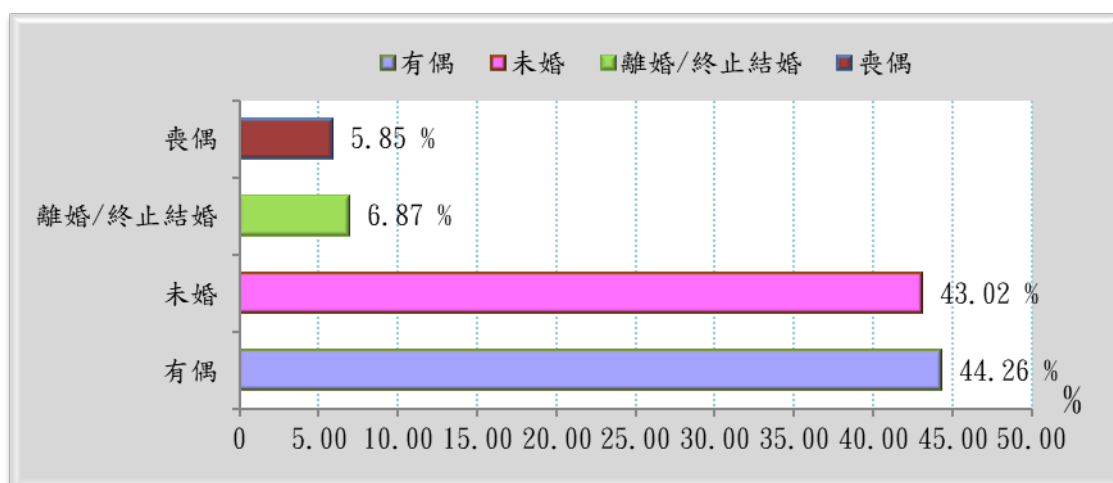
資料來源：臺中市大肚區戶政事務所。  
備註：百分比計算採四捨五入進位。

### 三、婚姻概況

本區民國 110 年底人口中，未婚者有 2 萬 4,291 人，占本區總人口數的 43.02%，已婚有配偶者 2 萬 4,987 人，占 44.26%，離婚/終止結婚者有 3,878 人，占 6.87%，喪偶者有 3,302 人，占 5.85%(如表 17、圖 33)。

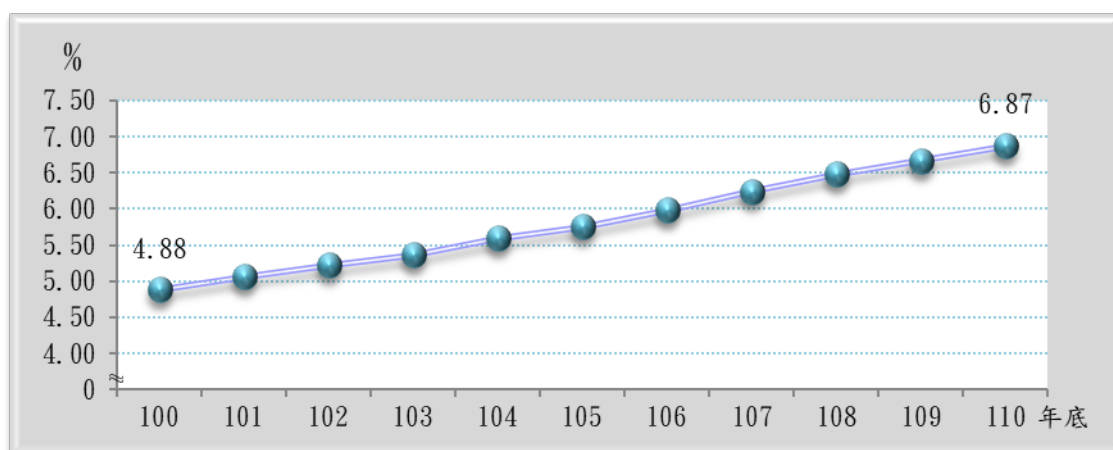
由於社會觀念的開放，大眾對於婚姻的看法與以往有著較大的不同，社會對於婚姻能以較正面的觀念去看待，就離婚/終止結婚人口占本區人口的比率觀察，民國 100 年底為 4.88%，到民國 110 年底時已增加為 6.87%(如圖 34)。

圖 33.民國 110 年底大肚區人口婚姻概況



資料來源：臺中市大肚區戶政事務所。

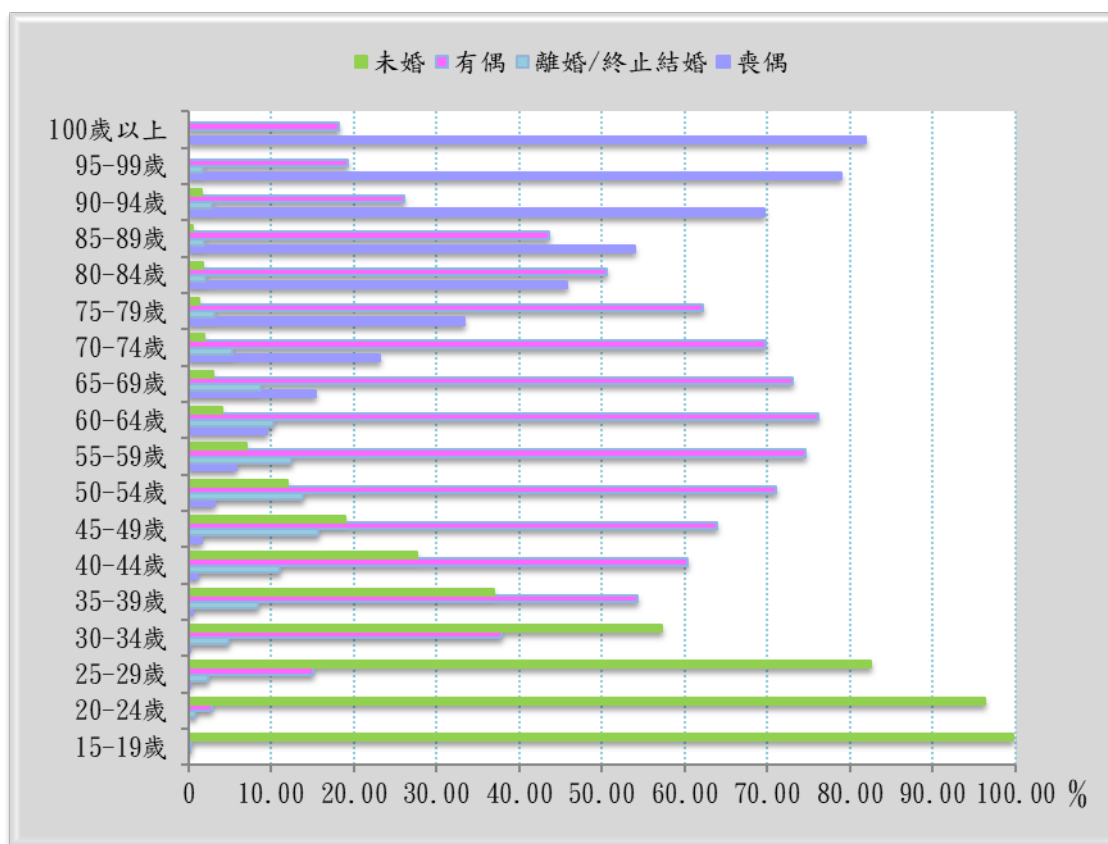
圖 34.大肚區近年離婚/終止結婚人口占比



資料來源：臺中市大肚區戶政事務所。

就婚姻概況與年齡交叉分析，由於社會的變遷，現在晚婚的人口則是有日益增多趨勢，民國 110 年底本區未婚人口當中，30-34 歲年齡組未婚人口占該年齡組的 57.26%，35-39 歲年齡組未婚人口占該年齡組的 36.98%，顯示本區居民有晚婚的現象(如圖 35)。

圖 35.民國 110 年底大肚區現住人口之婚姻概況—按年齡別



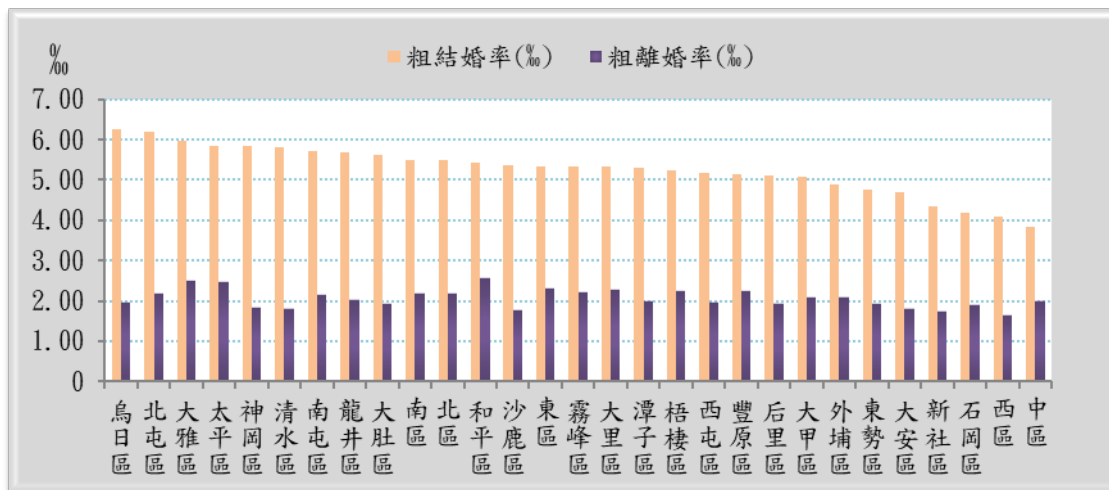
資料來源：臺中市大肚區戶政事務所。

探討婚姻概況的統計指標尚有粗結婚率及粗離婚率：結(離)婚率是指在特定期間之結(離)婚對數與該特定期間的期中人數的比率。

臺中市各區民國 110 年婚姻概況，粗結婚率以烏日區的 6.27‰ 最高，中區的 3.85‰ 最低，而本區為臺中市 29 區中的第 9 位(如圖 36)。

臺中市各區民國 110 年婚姻概況，粗離婚率以和平區的 2.58% 最高，西區的 1.68% 最低，而本區為臺中市 29 區中的第 21 位(如圖 36)。

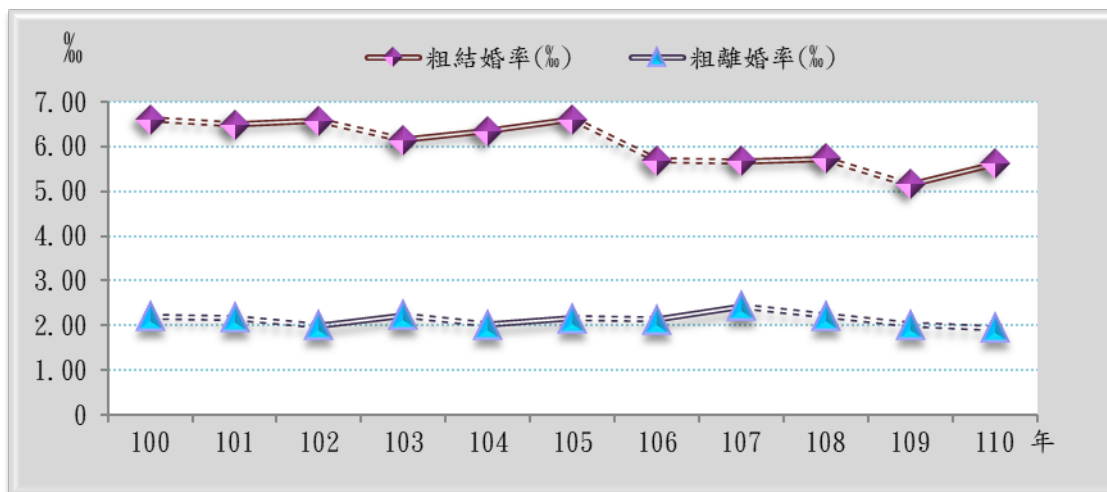
圖 36. 民國 110 年臺中市各區之婚姻概況



資料來源：臺中市大肚區戶政事務所。

國人期望在民國 101 年生龍子的風潮下，所以本區粗結婚率在民國 100 年達 6.60%，到了民國 110 年粗結婚率降至 5.62%；粗離婚率從民國 100 年的 2.21%，到民國 110 年下降為 1.94%(如圖 37)。

圖 37. 大肚區近年之婚姻概況



資料來源：臺中市大肚區戶政事務所。

表 17. 大肚區近年人口之婚姻概況

年底別	總計	單位：人、%							
		未婚		有偶		離婚/終止結婚		喪偶	
		人	%	人	%	人	%	人	%
民國100年底	55,739	25,571	45.88	24,769	44.44	2,720	4.88	2,679	4.81
民國101年底	55,863	25,473	45.60	24,822	44.43	2,829	5.06	2,739	4.90
民國102年底	55,995	25,328	45.23	24,962	44.58	2,924	5.22	2,781	4.97
民國103年底	56,364	25,337	44.95	25,179	44.67	3,021	5.36	2,827	5.02
民國104年底	56,627	25,249	44.59	25,294	44.67	3,164	5.59	2,920	5.16
民國105年底	57,207	25,290	44.21	25,634	44.81	3,290	5.75	2,993	5.23
民國106年底	57,322	25,267	44.08	25,579	44.62	3,430	5.98	3,046	5.31
民國107年底	57,324	25,142	43.86	25,511	44.50	3,578	6.24	3,093	5.40
民國108年底	57,085	24,881	43.59	25,332	44.38	3,698	6.48	3,174	5.56
民國109年底	56,777	24,607	43.34	25,141	44.28	3,789	6.67	3,240	5.71
民國110年底	56,458	24,291	43.02	24,987	44.26	3,878	6.87	3,302	5.85

資料來源：臺中市大肚區戶政事務所。

說明：因四捨五入致細項加總與總計不合。

表 18. 民國 110 年底大肚區人口之婚姻概況—按年齡別分

年底別	總計	單位：人、%							
		未婚		有偶		離婚/終止結婚		喪偶	
		人	%	人	%	人	%	人	%
總計	56,458	24,291	43.02	24,987	44.26	3,878	6.87	3,302	5.85
未滿15歲	6,957	6,957	100.00	-	-	-	-	-	-
15-19歲	2,869	2,861	99.72	7	0.24	1	0.03	-	-
20-24歲	3,830	3,690	96.34	109	2.85	31	0.81	-	-
25-29歲	4,167	3,440	82.55	629	15.09	95	2.28	3	0.07
30-34歲	4,137	2,369	57.26	1,564	37.81	199	4.81	5	0.12
35-39歲	4,567	1,689	36.98	2,479	54.28	380	8.32	19	0.42
40-44歲	4,998	1,379	27.59	3,013	60.28	554	11.08	52	1.04
45-49歲	4,234	800	18.89	2,703	63.84	662	15.64	69	1.63
50-54歲	3,971	473	11.91	2,822	71.07	550	13.85	126	3.17
55-59歲	4,135	292	7.06	3,087	74.66	516	12.48	240	5.80
60-64歲	3,890	160	4.11	2,962	76.14	401	10.31	367	9.43
65-69歲	3,345	99	2.96	2,443	73.03	292	8.73	511	15.28
70-74歲	2,292	43	1.88	1,600	69.81	120	5.24	529	23.08
75-79歲	1,231	16	1.30	765	62.14	39	3.17	411	33.39
80-84歲	939	16	1.70	475	50.59	19	2.02	429	45.69
85-89歲	574	3	0.52	250	43.55	11	1.92	310	54.01
90-94歲	254	4	1.57	66	25.98	7	2.76	177	69.69
95-99歲	57	-	-	11	19.30	1	1.75	45	78.95
100歲以上	11	-	-	2	18.18	-	-	9	81.82

資料來源：臺中市大肚區戶政事務所。

表 19. 臺中市 110 年現住人口之粗結婚率與粗離婚率

單位：人、對、‰					
行政區別	年中人口數	結婚		離婚/終止結婚	
		對數(對)	粗結婚率(‰)	對數(對)	粗離婚率(‰)
臺中市	2,817,139	15,372	5.46	6,014	2.13
中區	17,929	69	3.85	36	2.01
東區	75,751	405	5.35	178	2.35
南區	126,389	695	5.50	281	2.22
西區	113,662	465	4.09	191	1.68
北區	145,254	798	5.49	319	2.20
西屯區	231,309	1,197	5.17	459	1.98
南屯區	176,422	1,008	5.71	384	2.18
北屯區	288,999	1,790	6.19	640	2.21
豐原區	165,390	848	5.13	375	2.27
東勢區	48,751	232	4.76	95	1.95
大甲區	75,823	386	5.09	160	2.11
清水區	88,188	513	5.82	161	1.83
沙鹿區	95,633	514	5.37	171	1.79
梧棲區	59,395	311	5.24	134	2.26
后里區	54,152	276	5.10	105	1.94
神岡區	65,185	380	5.83	122	1.87
潭子區	109,290	579	5.30	221	2.02
大雅區	95,607	572	5.98	241	2.52
新社區	23,857	104	4.36	42	1.76
石岡區	14,545	61	4.19	28	1.93
外埔區	31,752	155	4.88	67	2.11
大安區	18,675	88	4.71	34	1.82
烏日區	76,870	482	6.27	154	2.00
大肚區	56,618	318	5.62	110	1.94
龍井區	78,036	443	5.68	159	2.04
霧峰區	64,848	346	5.34	146	2.25
太平區	195,292	1,143	5.85	485	2.48
大里區	212,685	1,135	5.34	488	2.29
和平區	10,840	59	5.44	28	2.58

資料來源：臺中市大肚區戶政事務所。

備註：1. 粗結婚率 = (結婚對數 ÷ 年中人口數) × 1,000。

2. 粗離婚率 = (離婚對數 ÷ 年中人口數) × 1,000。

表 20. 大肚區近年現住人口之結婚率與離婚率

單位：對、‰

年別	結婚		離婚/終止結婚	
	對數(對)	粗結婚率(‰)	對數(對)	粗離婚率(‰)
民國100年	368	6.60	123	2.21
民國101年	362	6.49	121	2.17
民國102年	368	6.58	112	2.00
民國103年	345	6.14	125	2.23
民國104年	359	6.35	114	2.02
民國105年	376	6.61	123	2.16
民國106年	326	5.69	122	2.13
民國107年	325	5.67	140	2.44
民國108年	328	5.73	127	2.22
民國109年	294	5.16	115	2.02
民國110年	318	5.62	110	1.94

資料來源：臺中市大肚區戶政事務所。

備註：1. 粗結婚率 = (結婚對數 ÷ 年中人口數) × 1,000。

2. 粗離婚率 = (離婚對數 ÷ 年中人口數) × 1,000。



## 肆、結論

### 一、人口成長要素變遷趨勢不容忽視

本區近幾年出生人數減少、死亡人數增加，且遷出人數多於遷入人數，使人口總數呈現緩緩下降的趨勢。社會增加率為負成長，本區民國 110 年人口總增加率-5.64%，居全市第 15 位。

### 二、人口結構：青壯年人口占比下降，人口高齡化現象日趨嚴重

#### (一)扶養比逐年上升

所謂「扶養比」是指依賴人口對有工作能力人口的比率而言，亦即幼年人口及老年人口對青壯年人口的比率，意指百位青壯年人口負擔扶養小孩及老人的比率，本區民國 110 年底扶養比為 38.38，較民國 100 年底扶養比增加 4.50。

#### (二)幼年人口占比日趨減少

近年來幼年人口占比下降，民國 110 年底幼年人口占總人口 12.32%，較民國 100 年底減少 3.50 個百分點，相較民國 109 年底減少 0.35 個百分點，按此趨勢推估，未來國小新生入學人數很有可能逐漸遞減，屆時教育體系運作將受影響，因此宜及早規劃因應。

#### (三)老年人口占比及老化指數逐年提高

本區老年人口占比在民國 110 年底為 15.41%，已超過聯合國定義之高齡社會的標準(百分之十四)。朝向「超高齡社會」(聯合國定義超高齡社會之標準為百分之二十)邁進。隨著邁入「高齡社會」，老年人口增多，醫療、安養照護等問題，應即時重視因應。

再就老年扶養比來看，老年扶養比逐年提高，民國 100 年底老年扶養比僅為 12.70，至民國 110 年底老年扶養比已高達 21.33；民國 100 年底老化指數為 59.96，到民國 110 年底老化指數已增加為 125.10，成長高達 2.09 倍，因此加強推動各項老人福利、提供便利醫療服務，使其有完善健康生活，以減輕未來扶養人口之負擔。

少子化及人口老化的現象，對社會與經濟帶來極大衝擊。目前雖還處在人口紅利時期，但如何制定適當的勞動政策，並強化人力資本的投資，提高人力運用效率及競爭力，以因應人口結構變遷下所帶來的挑戰，是政府當前重要的政策課題。

### 三、人力素質：教育程度提高，受高等教育人口占比逐年增加

人力的質與量是經濟發展的重要因素之一，本區區民教育程度日漸提高，受高等教育人口占 15 歲以上人口比率正逐年增加，民國 110 年底受大專以上教育人口占 15 歲以上人口已達 41.71%，足見在教育普及多元化教育政策推展下，讓更多的區民能受更深的教育，對於人力素質的提昇有相當之效益。

### 四、婚姻概況：晚婚、不婚之隱憂存在

30-34 歲年齡組未婚人口占該年齡組的 57.26%，35-39 歲年齡組未婚人口占該年齡組的 36.98%，顯示本區居民有晚婚的現象，國人不婚、晚婚之現象愈來愈普遍，因此應鼓勵國人早日成家，持續推動青年安心成家專案，期望提高國人結婚及生育意願。

因此持續加強經濟發展、增加就業機會，廣建公共設施，改善居住空間及解決環保問題等更日益重要，為維持質與量的並進，公共建設的開發更應通盤考量，以利本區未來的發展。

## 伍、參考資料

- 一、 臺中市政府主計處網站
- 二、 臺中市政府民政局網站
- 三、 行政院內政部戶政司全球資訊網站
- 四、 臺中市大肚區戶政事務所

# 臺中市大肚區人口結構概況分析與探討

中華民國 110 年

編 印 者：臺中市大肚區公所會計室

地 址：臺中市大肚區沙田路二段 646 號

電 話：04-26991105

出版日期：中華民國 111 年 08 月

本刊同時登載於臺中市大肚區公所網站，

網址為 <http://www.dadu.taichung.gov.tw/>



臺中市大肚區公所

DADU