

中華民國 104 年
臺中市大肚區公所



區民病故關懷慰問金發放分析- 104 年度為例

臺中市大肚區公所會計室編印
中華民國 105 年 11 月出版

目 錄

| | |
|---------------|---|
| 壹、前言 | 1 |
| 貳、發放對象條件 | 2 |
| 參、發放標準及金額 | 2 |
| 肆、經費編列及決算情形 | 3 |
| 伍、發放關懷慰問金情形分析 | 3 |
| 陸、結語 | 8 |

臺中市大肚區公所區民病故關懷慰問金發放分析

-以 104 年度為例

壹、前言

本區位於大肚山臺地山麓西南面，大肚溪下游北岸，為彰化地區往東進入臺中盆地，向北前往海岸平原的必經樞紐，有望高寮、大肚溪口濕地等，更是縱貫路海線、山線交會之交通要衝地帶。中二高：由龍井區進入後，西向越過大肚溪至和美、彰化。在大肚溪南岸彰化境內有交流道與中山高交換系統。臺一號省道，在地區內稱沙田路，沙田路為本區最重要交通大動脈。目前本區公有土地面積 37.0024 平方公里，區內里別面積以新興里為最大，大肚里為最小。

轄區有 17 里，335 鄰，戶數 17,020 戶，人口約 56,627 人(男性 29,011 人；女性 27,616 人-12 月底)，因本區毗鄰台電台中火力發電廠，在歷任機關長官任內積極向台灣電力公司爭取對本地之回饋金，並用以辦理區民意外保險、身故關懷金及各項建設工程之改善等社會福祉，以增進本區社會福利及提升居民生活品質。

本文乃就本區 104 年度本所辦理區民病故關懷慰問金申請及發放情形加以整理分析，以文字敘述輔以圖表方式呈現，望本分析報告可供各機關及社會各界參考參用。並可作為提供相關政策的資訊，並做為本區未來整理規劃推展社會福利之參考。

貳、發放對象條件

依據臺中市大肚區民病故關懷慰問金發放辦法第二點凡符合下列情形之區民於發生事故非意外死亡者得依規定申請核發關懷金：

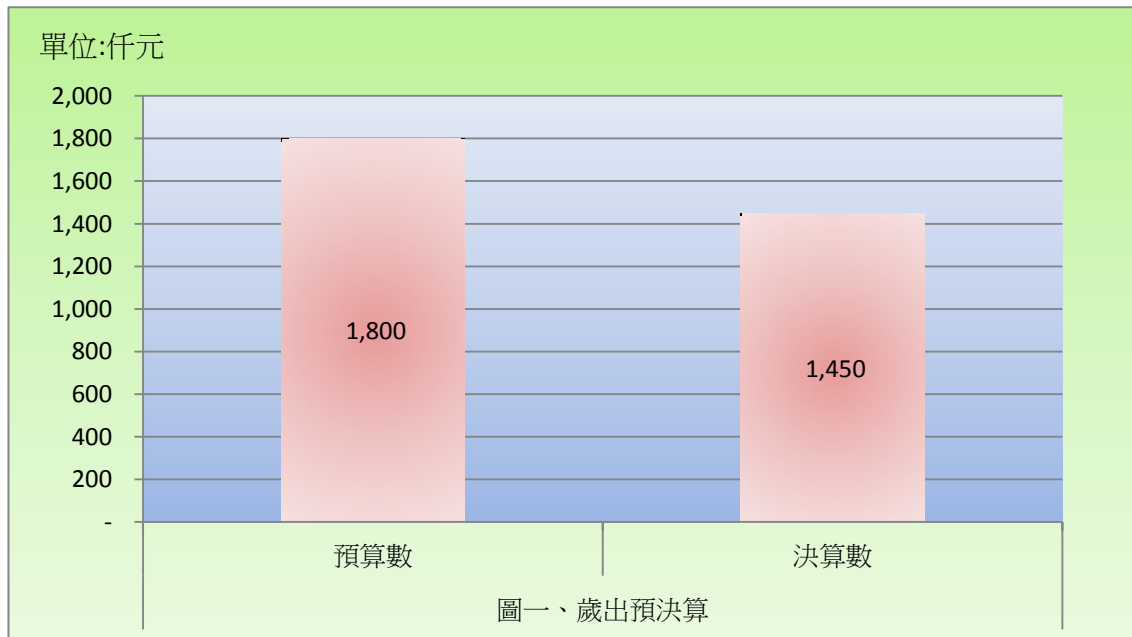
- 一、設籍本區連續滿四個月以上者。
- 二、新生兒(係指出生已完成戶籍登記並設籍本區)。
- 三、女子嫁入本區並完成戶籍登記且設籍本區者。
- 四、設籍本區現役軍人。
- 五、依保險法規定 15 歲以下意外死亡者給予關懷慰問金，第 2、3、4 款不受設籍滿四個月之限制，依大肚區戶政事務所登載戶籍資料為準。

參、發放標準及金額

- 一、本關懷慰問金每件(人)為新台幣伍仟元整。
- 二、因疾病等自然因素死亡者。
- 三、遭逢意外，受保險公司除外責任不予理賠者；如自殺、酒醉、鬥毆或本區意外險團保契約第 17、18 條(除外責任)規定不予理賠者。
- 四、當事人遭逢意外家屬因判定困難，放棄意外理賠之申請者。
- 五、已請領本區團體意外險已付者，不得再請領本區關懷慰問金。

肆、經費編列及決算情形

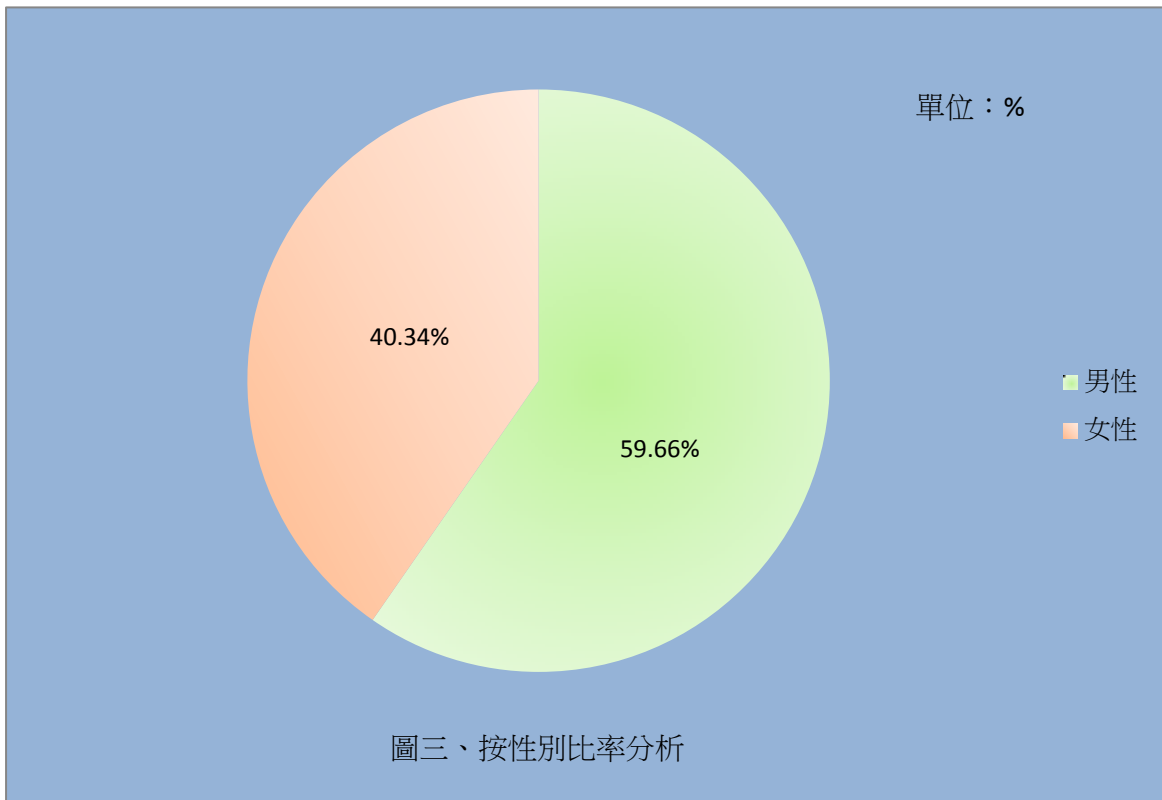
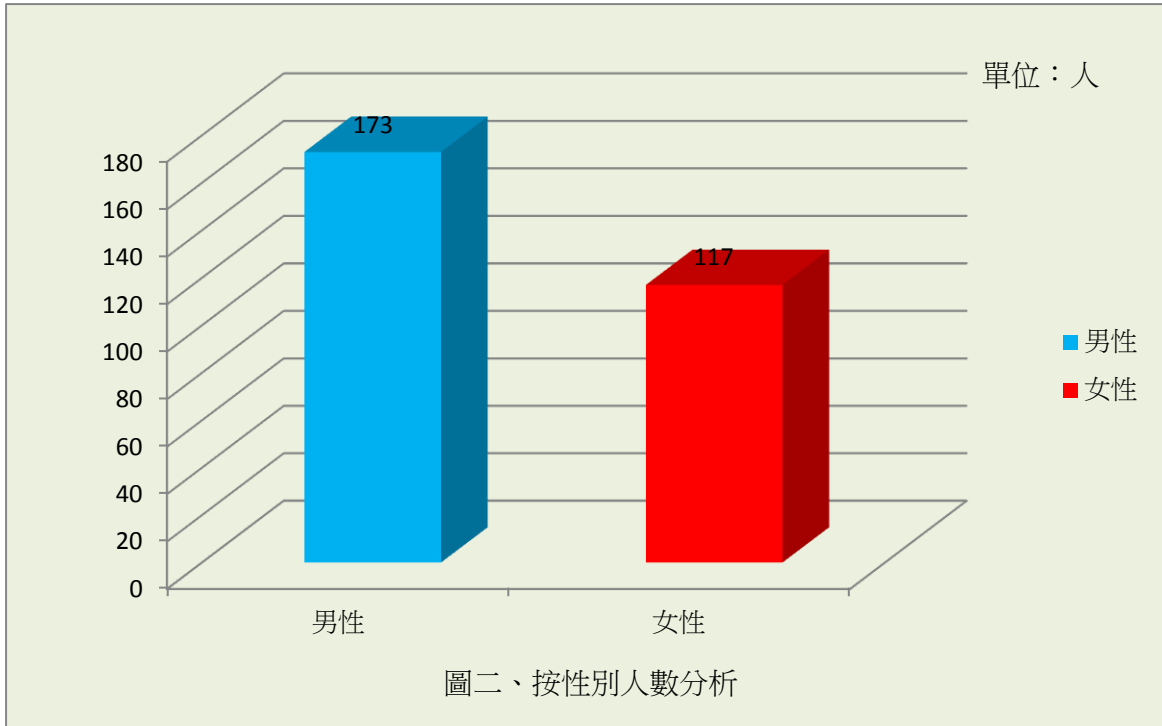
本區於 104 年度編列區民病故關懷慰問金預算 1,800,000 元，共發放慰問金 290 人，每人 5,000 元，決算金額共計 1,450,000 元(如圖一)。



伍、發放關懷慰問金情形分析

一、依性別人數及性別比率分析：

104 年度發放區民病故慰問金 290 人依性別區分其中男性 173 人，占 40.34%；女性 117 人，占 59.66%(如圖二、圖三)。



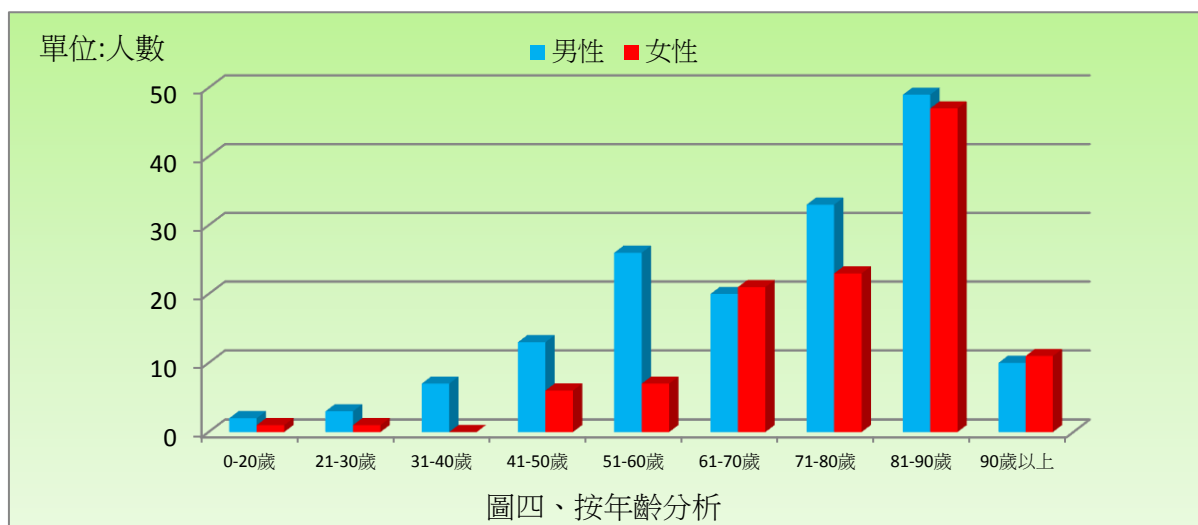
二、依年齡與性別分析

| 性別 \ 年齡 | 0-20 歲 | 21-30 歲 | 31-40 歲 | 41-50 歲 | 51-60 歲 |
|---------|--------|---------|---------|---------|---------|
| | 男性 | 2 | 3 | 7 | 13 |
| 女性 | 1 | 1 | 0 | 6 | 7 |

| 性別 \ 年齡 | 61-70 歲 | 71-80 歲 | 81-90 歲 | 90 歲以上 | 合計 |
|---------|---------|---------|---------|--------|-----|
| | 男性 | 30 | 33 | 49 | 10 |
| 女性 | 21 | 23 | 47 | 11 | 117 |

*資料來源：本所社會課

104 年度發放關懷慰問金依年齡分析以 81-90 歲 96 人比例最高，佔發放數 33.10%，71-80 歲 56 人佔發放數 19.31%，60-70 歲 51 人佔發放數 17.59%，其中年齡 81 歲以上計 117 人佔發放人數 40.34%，其中男性 59 人，女性 58 人。(如圖四)。



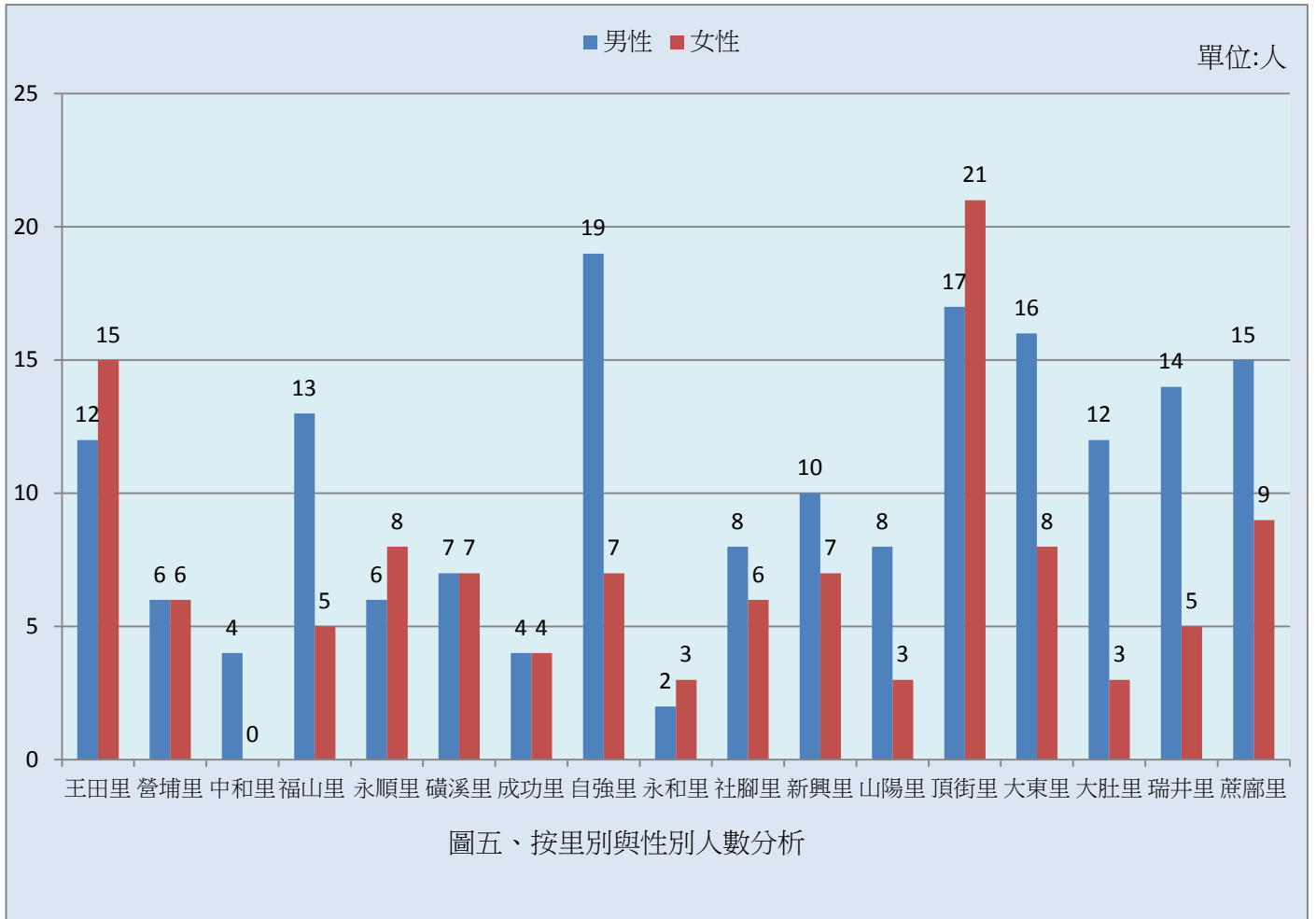
三、依里別與性別分析

本區104年發放關懷慰問金人數，其依里別與性別分佈情形如下：

| 里別 性別 | 王田里 | 營埔里 | 中和里 | 福山里 | 永順里 | 王田里 |
|----------|-----|-----|-----|-----|-----|-----|
| 男性 | 12 | 6 | 4 | 13 | 6 | 12 |
| 女性 | 15 | 6 | 0 | 5 | 8 | 15 |

| 里別 性別 | 磺溪里 | 成功里 | 自強里 | 永和里 | 社腳里 | 新興里 |
|----------|-----|-----|-----|-----|-----|-----|
| 男性 | 7 | 4 | 19 | 2 | 8 | 10 |
| 女性 | 7 | 4 | 7 | 3 | 6 | 7 |

| 里別 性別 | 山陽里 | 頂街里 | 大東里 | 大肚里 | 瑞井里 | 蔗廊里 |
|----------|-----|-----|-----|-----|-----|-----|
| 男性 | 8 | 17 | 16 | 12 | 14 | 15 |
| 女性 | 3 | 21 | 8 | 3 | 5 | 9 |



*資料來源：本所社會課

本區 104 年發放關懷慰問金計 390 人，以頂街里 38 人最多佔 9.74%，其中女性為 21 人，男性為 17 人；其次為王田里 27 人佔 9.31%、自強里 26 人佔 8.97%、蔗廊里及大東里各 24 人佔 8.27%；另以發放關懷慰問金人數占該里民數分析核算，以成功里占該人口數 0.72% 最多，其次為永順里 0.71%、山陽里、營埔里及磺溪里各 0.69% (如圖五)。

就今年發放關懷慰問金依里別與性別分析圖中顯示出，以里計算男性領取人數之里數較女性居多。

陸、結語

本區區民一般死亡關懷慰問金發放是歷任機關長官任內積極向台電公司爭取社會福利補助，由年度促協金運用範圍辦理，104 年度編列 1,800,000 元預算來支應，年度共發放慰問金 290 人計 1,450,000 元。整體而言，對於照顧本區居民及安定居民生活稍有幫助。

對於本項社會福利日後本所期許能在台電回饋金運用範圍內繼續擴大對全區區民之社會福利保障及照顧政策，以符合台電促協金補助之宗旨。

臺中市大肚區公所
病故關懷慰問金發放分析-以 104 年為例

中華民國 104 年

編印者：臺中市大肚區公所會計室
地址：台中市大肚區沙田路二段 646 號
電話：04-26991105
出版日期：中華民國 105 年 11 月