

中華民國 104 年
臺中市大肚區公所



重陽節敬老禮金發放分析- 104 年度為例

臺中市大肚區公所會計室編印
中華民國 105 年 5 月出版

目 錄

壹、前言	1
貳、辦理時間及發放對象	2
參、發放標準及金額	3
肆、發放重陽敬老禮金情形	3
伍、發放重陽敬老禮金情形分析	4
陸、結語	7

臺中市大肚區公所重陽敬老禮金發放分析

-以 104 年度為例

壹、前言

本區位於大肚山臺地山麓西南面，大肚溪下游北岸，為彰化地區往東進入臺中盆地，向北前往海岸平原的必經樞紐，有望高寮、大肚溪口濕地等，更是縱貫路海線、山線交會之交通要衝地帶。中二高：由龍井區進入後，西向越過大肚溪至和美、彰化。在大肚溪南岸彰化境內有交流道與中山高交換系統。臺一號省道，在地區內稱沙田路，沙田路為本區最重要交通大動脈。目前本區公有土地面積 37.0024 平方公里，區內里別面積以新興里為最大，大肚里為最小。

轄區有 17 里，335 鄰，戶數 17,020 戶，人口約 56,627 人 (12 月底)，因社會日趨多元快速的變遷，高齡人口的增加，除本區有豐沛的自然景觀資源，也有瑞井古井、橫溪書院等饒富歷史意義的人文資源，居民非常純樸、善良，本區有著深度的文化內涵，是一塊福澤寶地。

為宏揚敬老美德，蔚成尊賢風尚及推動老人福利、並表達市長對長者之崇高敬意，特於每年重陽節之際辦理致贈敬老禮金之活動。

本文就本區 104 年度本所辦里區民重陽敬老禮金發放情形與性別加以整理分析，以文字敘述輔以圖表方式呈現，望本分析報告可供各機關及社會各界參考參用。並可作為提供相關政策的資訊，及本區未來整理規畫推展社會福利之參考。

貳、辦理時間及發放對象

- 一、辦理時間：104 重陽禮金發放時間係依臺中市政府規定，發放方法由里幹事逐戶至送並自 104 年 9 月 21 日起至 104 年 10 月 21 日辦理。另於期限內未領取並經由區公所通知者，得延長期限至 104 年 11 月 30 日，逾期不得領取。
- 二、發放對象：凡於民國 39 年 12 月 31 日前(原住民 49 年 12 月 31 日前)出生，且於 104 年 8 月 20 日前設籍本市年滿 65 歲(含年滿 55 歲以上原住民)以上之長者，皆得致贈重陽節敬老禮金。但有下列情形之一者，不予發放：
 1. 104 年 8 月 21 日至 104 年 9 月 20 日戶籍異動者(遷入、遷出、喪失國籍註銷戶籍、死亡(含未辦理死亡登記)或失蹤者)。
 2. 104 年 9 月 20 日前亡故或失蹤仍未除籍者。
 3. 出境者未能於發放期間入境並完成領取手續者。

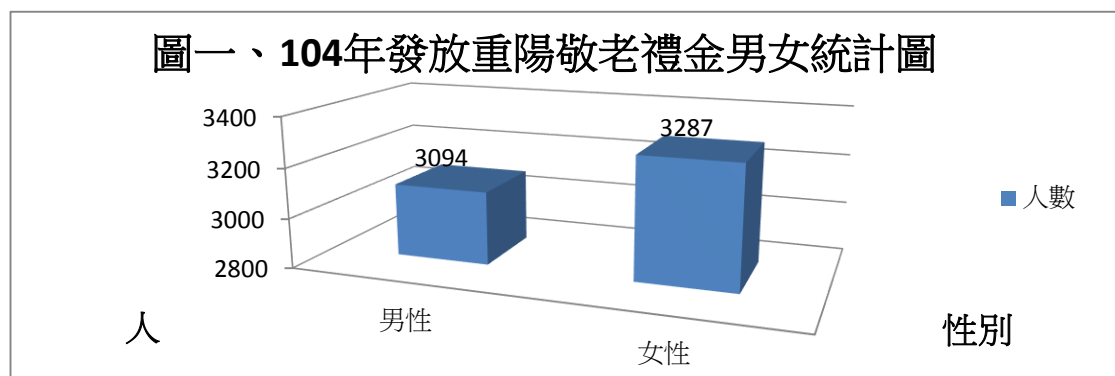
參、發放標準及金額

104 重陽節敬老禮金發放標準及金額分別如下：

- 一、 年滿 65 歲至 89 歲(含年滿 55 歲以上原住民)之長者(民國 15 年至民國 39 年)(原住民長者民國 49 年)出生者，每人發放新台幣 2,000 元整(含敬老活動代金 350 元)。
- 二、 年滿 90 歲至 94 歲(民國 10 年至民國 14 年)出生者，每人發放新台幣 3,000 元整(含敬老活動代金 350 元)。
- 三、 年滿 95 歲至 99 歲(民國 5 年至民國 9 年)出生者，每人發放新台幣 5,000 元整(含敬老活動代金 350 元)。
- 四、 年滿 100 歲以上之長者(民國 4 年 12 月 31 日前)出生者，每人發放新台幣 10,000 元整

肆、發放重陽敬老禮金情形

本區於 104 年度編列重陽敬老禮金預算 13,341,000 元，經自 104 年 9 月 21 日起開始發放，共發放重陽敬老禮金計 6,381 人，分別男性 3,094 人，女性 3,287 人(如圖一)，共發放金額 13,022,000 元。

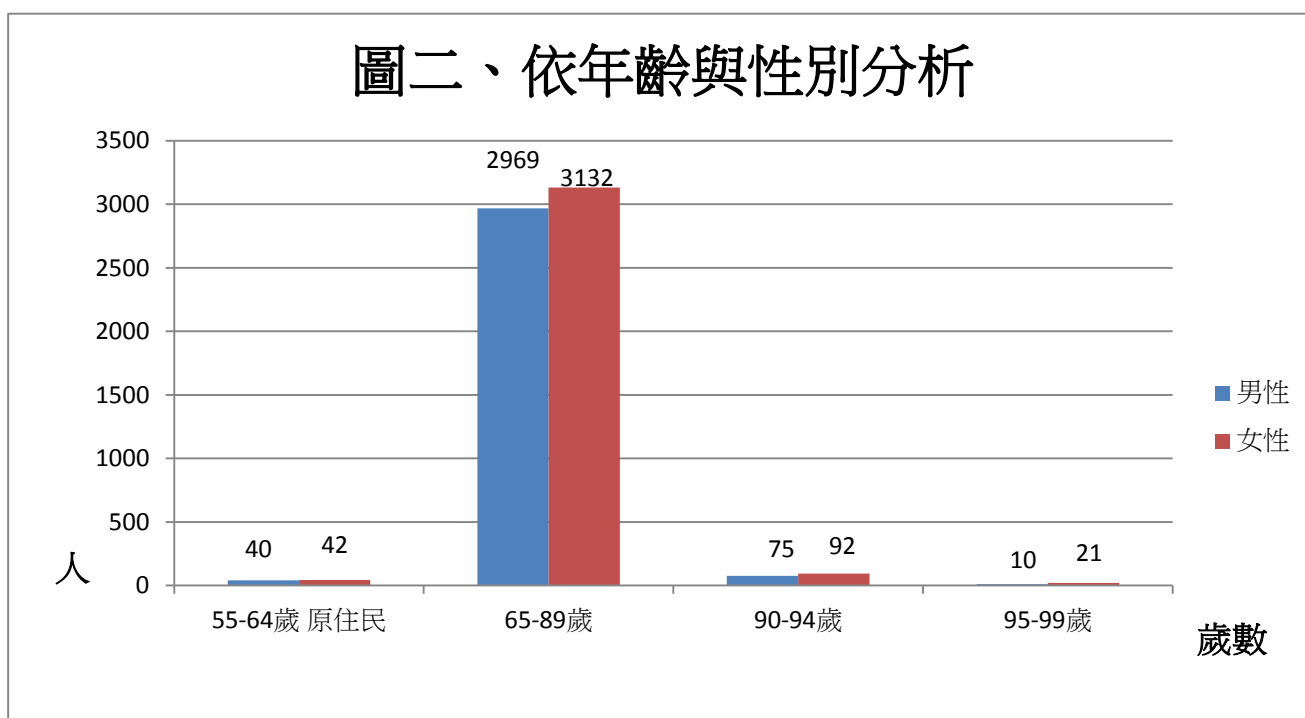


伍、發放重陽敬老禮金情形分析

一、依年齡與性別分析

性別 \ 年齡	55-64 歲	65-89 歲	90-94 歲	95-99 歲	合計
	原住民				
男性	40	2969	75	10	3094
女性	42	3132	92	21	3287

*資料來源：本所社會課



104 年發放重陽敬老禮金依年齡及性別分析以 65-89 歲比例最高，佔發放數 95.61%，其中 65-89 歲的女性佔 46.53%，男性佔 49.08%。

二、依里別與性別分析

本區 104 年發放重陽敬老禮金人數，其依里別與性別分佈情形如下：

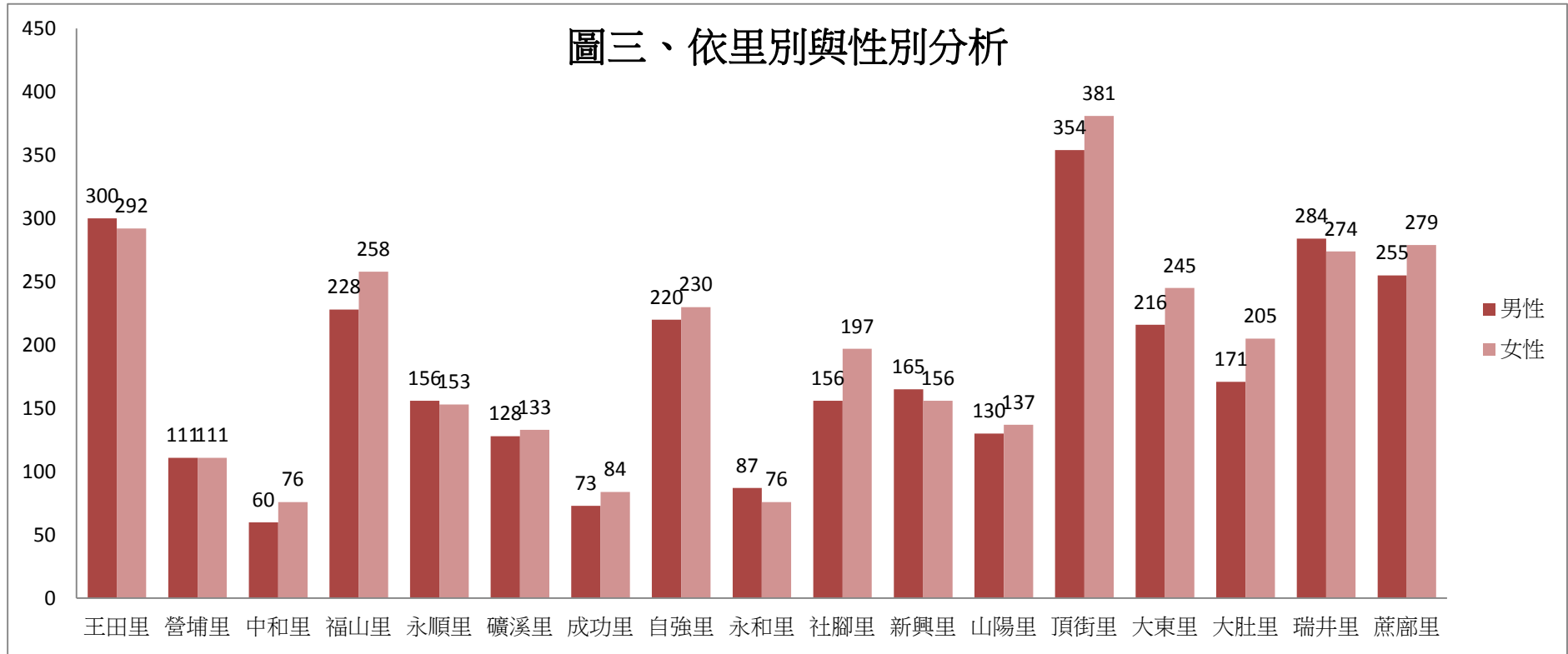
里別 性別	王田里	營埔里	中和里	福山里	永順里
男性	300	111	60	228	156
女性	292	111	76	258	153

里別 性別	礦溪里	成功里	自強里	永和里	社腳里	新興里
男性	128	73	220	87	156	165
女性	133	84	230	76	197	156

里別 性別	山陽里	頂街里	大東里	大肚里	瑞井里	蔗廊里
男性	130	354	216	171	284	255
女性	137	381	245	205	274	279

*資料來源：本所社會課

圖三、依里別與性別分析



本區 104 年發放重陽敬老禮金共計 6381 人，以頂街里 735 人最多佔 11.51%，其中女性為 354 人，男性為 381 人；其次為王田里 592 人佔 9.27%、瑞井里 558 人佔 8.74%、蔗廊里 534 人佔 8.36%、福山里 486 人佔 7.61%。就今年發放敬老禮金依里別與性別分析圖中顯示出，以里計算女性領取人數之里數較男性來的居多。

陸、結語

發放重陽敬老禮金是臺中市市長為宏揚敬老美德及推動老人福利，特於重陽節之際辦理敬老禮金之活動。65-99 歲之長者，由里幹事同仁及里鄰長以紅包方式負責發放；100 歲以上之長者，由社會局或各區公所擬請市長或代表致禮金。本區 104 年度計發放 65-99 歲長者(含年滿 55 歲以上原住民)之重陽敬老禮金為 6,381 人，男性分別為 3,094 人，女性為 3,287，致贈金額為 13,022,000 元。

另外，從年齡與性別分析圖、里別與性別分析圖中顯示觀察出，女性領取人數較男性來的居多。每年的發放重陽敬老禮金相信皆對照顧長者的生活將有些許的幫助。本市發放敬老禮金對於往後的長者之社會福利皆能持續進行與推動，並有宏揚敬老美德。

臺中市大肚區公所
重陽節敬老禮金發放分析-以 104 年為例

中華民國 104 年

編印者：臺中市大肚區公所會計室
地址：台中市大肚區沙田路二段 646 號
電話：04-26991105
出版日期：中華民國 105 年 5 月