

臺中市 大肚區

中華民國108年

人口概況

統計分析



目

錄

壹、前言.....	1
貳、人口分布.....	2
一、人口數與人口密度.....	2
二、性別分析.....	3
三、戶數與戶量.....	6
四、人口動態.....	13
(一) 自然增加率.....	13
(二) 社會增加率.....	16
(三) 人口成長趨勢.....	16
(四) 各里人口概況.....	17
參、人口特性.....	22
一、年齡結構.....	22
(一) 幼年人口.....	22
(二) 青壯年人口.....	23
(三) 老年人口.....	24
(四) 依賴人口指數.....	25
(五) 老化指數.....	26
二、教育程度.....	30
(一) 依教育程度.....	30
(二) 依年齡別教育程度.....	31
三、婚姻概況.....	33
肆、結論.....	39
伍、參考資料.....	41

壹、前言

人口統計或人口統計學(Demography)為研究一個地區或國家人口的學門，主要涵蓋人口總數、人口結構、與人口變遷及發展等方面。其精細之意義為：「對人類人口數量及其因出生、死亡及移民所引起之變動之研究。」近年來其範圍擴大為：對於生育、婚姻、移民及死亡等資料之蒐集及運用人口統計方法，分析人口及其他社會問題，用以解決諸如預期壽命、出生率、死亡率等資料，以推估未來人口移動以及變化等問題據以分析其結果、說明人口現象及人口成長的關係。

因為人力是重要的社會資源，人口多寡及其素質優劣關係著國家經濟社會進步的速度，因此人口統計向來為執政者所重視，藉由人口統計可以了解一個國家之財力、物力及人力資源之配合，以作為規劃財源及發展經濟與社會福利事業之依據，人口結構健全與否攸關國家的盛衰，亦可反映國家經濟社會文化發展概況。

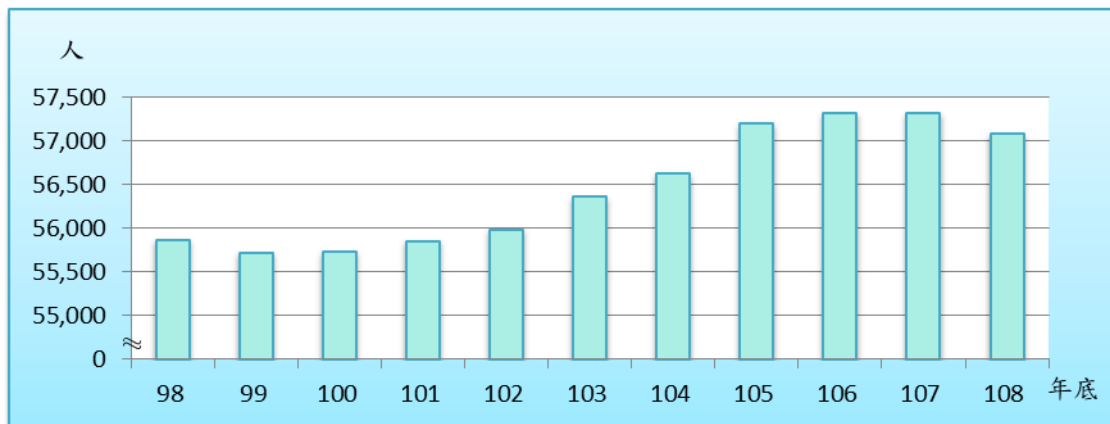
為掌握本區現住人口的變化，本文就本區歷年戶籍人口資料加以整理統計並做深入分析，以了解本區居民的教育程度、性別、婚姻等概況，用以解析人口組成因子的分布情形，希望能提供本區規劃未來發展的參考。

貳、人口分布

一、人口數與人口密度(詳表 1、表 2、表 5)

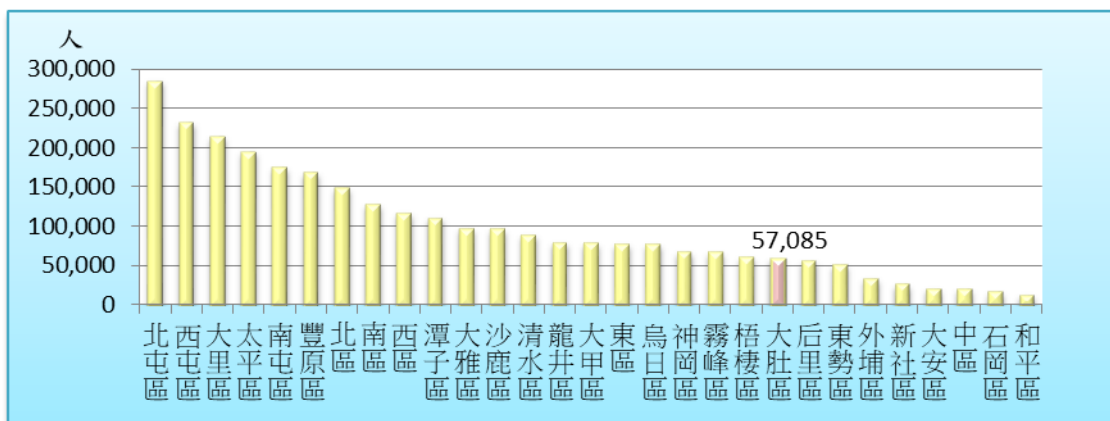
民國 108 年底本區戶籍登記人口數為 5 萬 7,085 人，較民國 98 年底增加 1,211 人或增加 2.17%；較民國 107 年底減少 239 人或減少 0.42%；就人口數而言，在臺中市 29 區中排名第 21 位。(如圖 1、圖 2)

圖 1.大肚區近年現住人口總數



資料來源：臺中市大肚區戶政事務所。

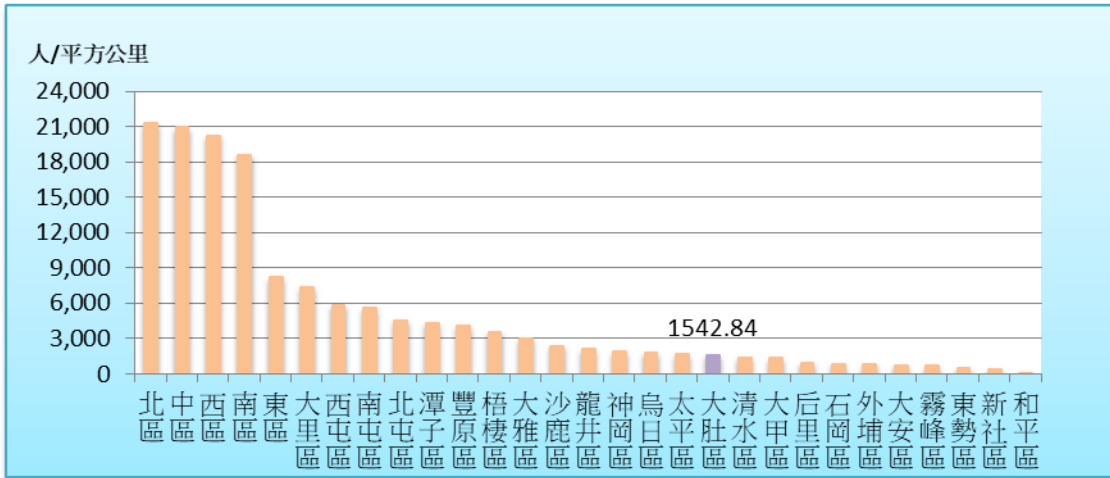
圖 2.民國 108 年底臺中市各區現住人口總數



資料來源：臺中市政府民政局。

本區面積為 37.00 平方公里，人口密度則因人口不斷的減少而遞減，民國 108 年底人口密度為 1,542.84 人/平方公里，在臺中市 29 區中排名第 19 位。(如圖 3)

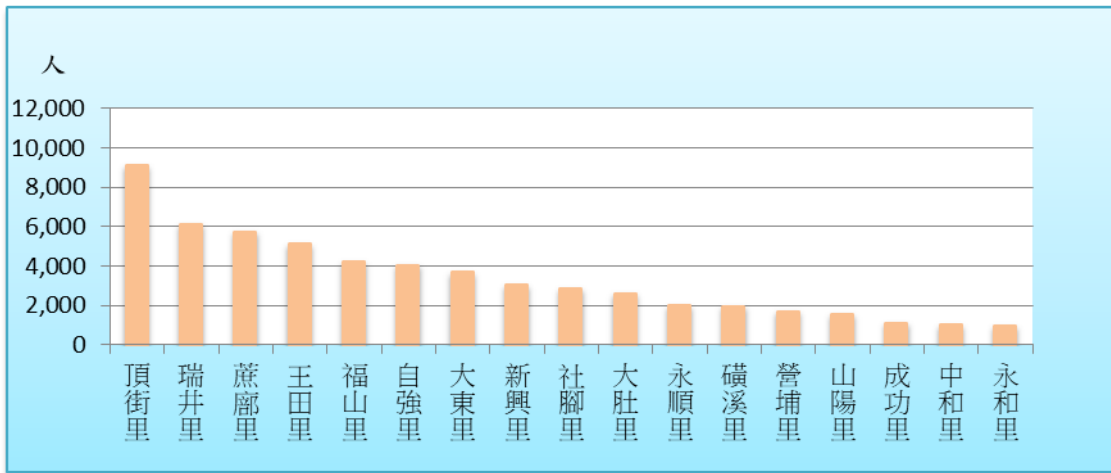
圖 3.民國 108 年底臺中市各區居住人口密度



資料來源：臺中市政府民政局。

就各里人口數分析：以頂街里 9,128 人占 15.99%最多，其次為瑞井里 6,137 人占 10.75%，再其次為蔗廊里 5,765 人占 10.10%；人口數最少的是永和里 966 人占 1.69%。(如圖 4)

圖 4.民國 108 年底大肚區各里現住人口總數



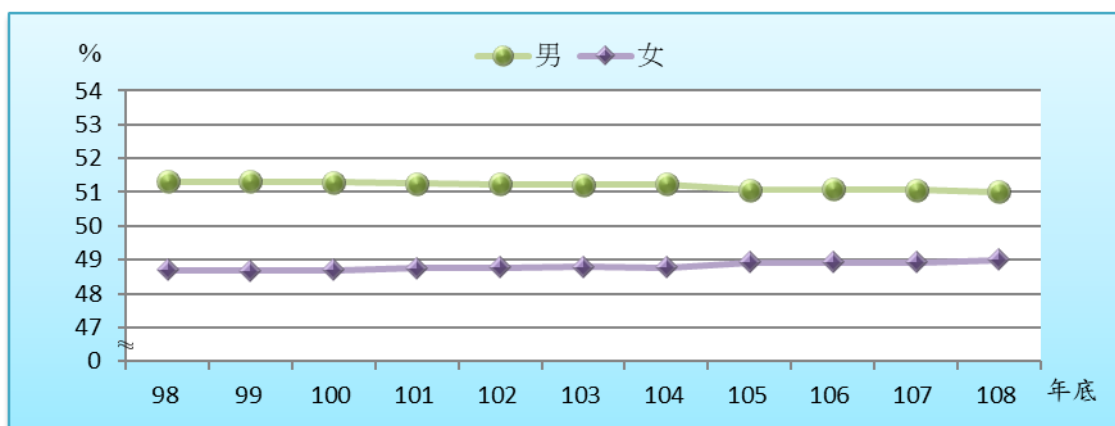
資料來源：臺中市大肚區戶政事務所。

二、性別分析(詳表 1、表 3、表 4)

1.本區民國 108 年底人口中，男性有 2 萬 9,120 人，占 51.01%，女性人口為 2 萬 7,965 人，占 48.99%。(如圖 5)

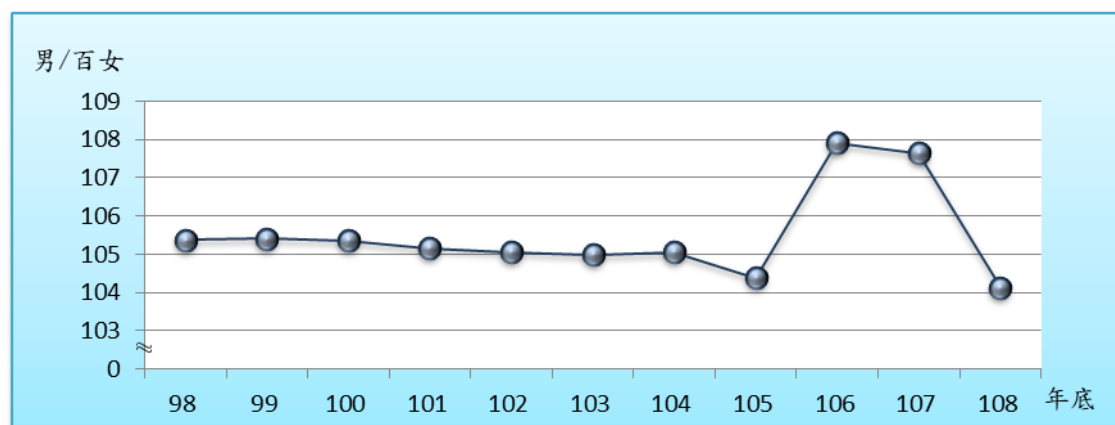
2.從本區近年資料觀察，民國 108 年底男、女性人口比率與民國 98 年底比較，男性人口比率減少 0.30 個百分點，女性人口比率則成長 0.30 個百分點，顯見本區女性人口成長較快，因此男女性比例從民國 98 年底逐漸下降，至民國 108 年底為 104.13。(如圖 6)

圖 5. 大肚區近年人口數—依性別比



資料來源：臺中市大肚區戶政事務所。

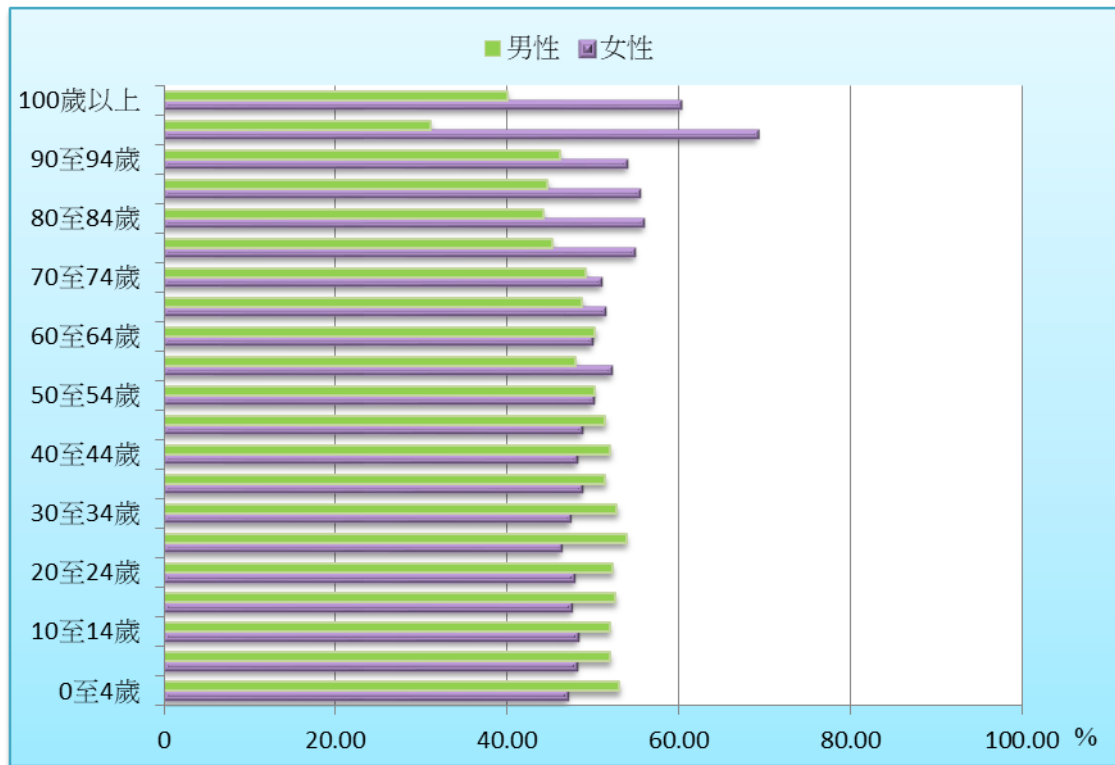
圖 6. 大肚區近年人口性比例概況



資料來源：臺中市大肚區戶政事務所。

3.民國 108 年底各年齡組性別結構比：55-59 歲年齡組及 65-100 歲以上各年齡組都是女性多於男性，其中以 95-100 歲年齡組差距最大，男性占 31.03%，女性占 68.97%。(如圖 7)

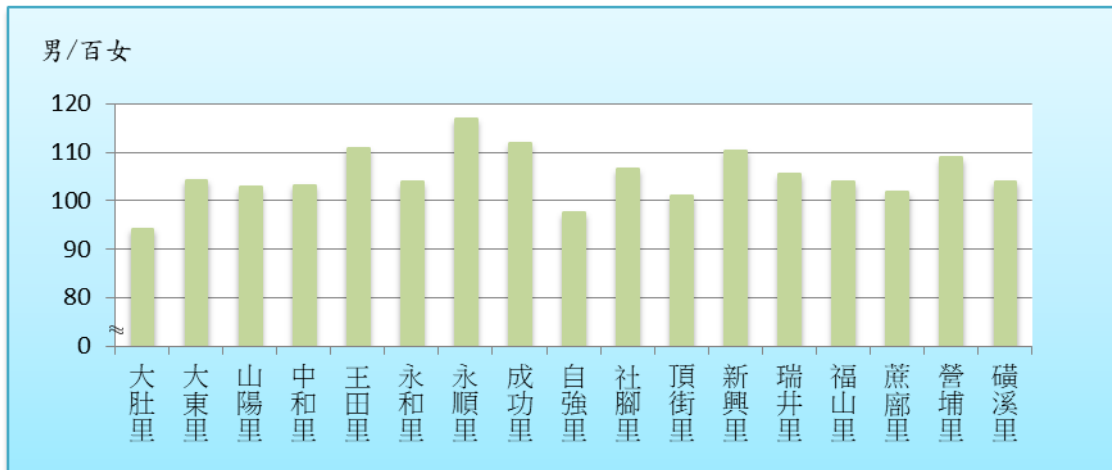
圖 7.民國 108 年底大肚區各年齡層性別占比



資料來源：臺中市大肚區戶政事務所。

4.就各里性比例分析：以永順里 116.88 最高，成功里 111.86 次之，大肚里 94.16 最低。(如圖 8)

圖 8.民國 108 年底大肚區各里人口性比例概況

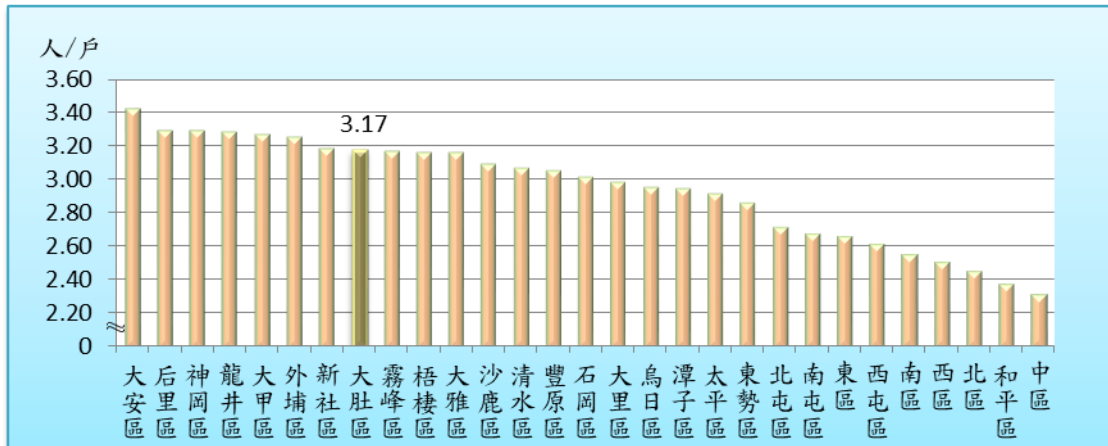


資料來源：臺中市大肚區戶政事務所。

三、戶數與戶量(詳表 2、表 3、表 5)

以總戶數與戶量觀察，民國 108 年底本區戶量 3.17 人/戶，在臺中市 29 區中，排名第 8 位，相較於臺中市民國 108 年底戶量多 0.32 人/戶。(如圖 9)

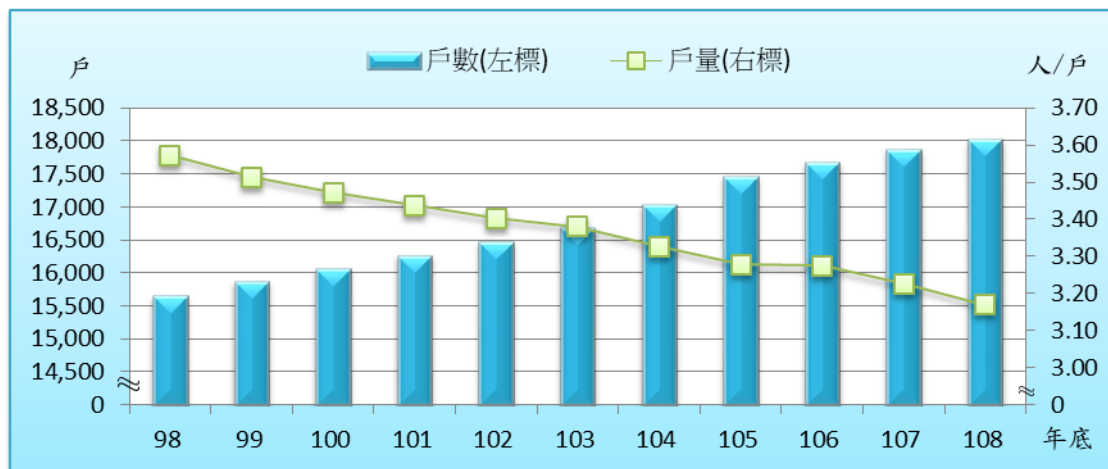
圖 9.民國 108 年底臺中市各區戶量



資料來源：臺中市政府民政局。

民國 108 年底戶數為 1 萬 8,014 戶，戶量為 3.17 人/戶，相較於民國 98 年底戶數增加 2,373 戶，戶量減少 0.40 人/戶，戶數呈逐年增加，戶量則逐年減少。與民國 107 年底相較，戶數增加 150 戶或增加 0.83%，戶量則平均每戶減少 0.06 人/戶。(如圖 10)

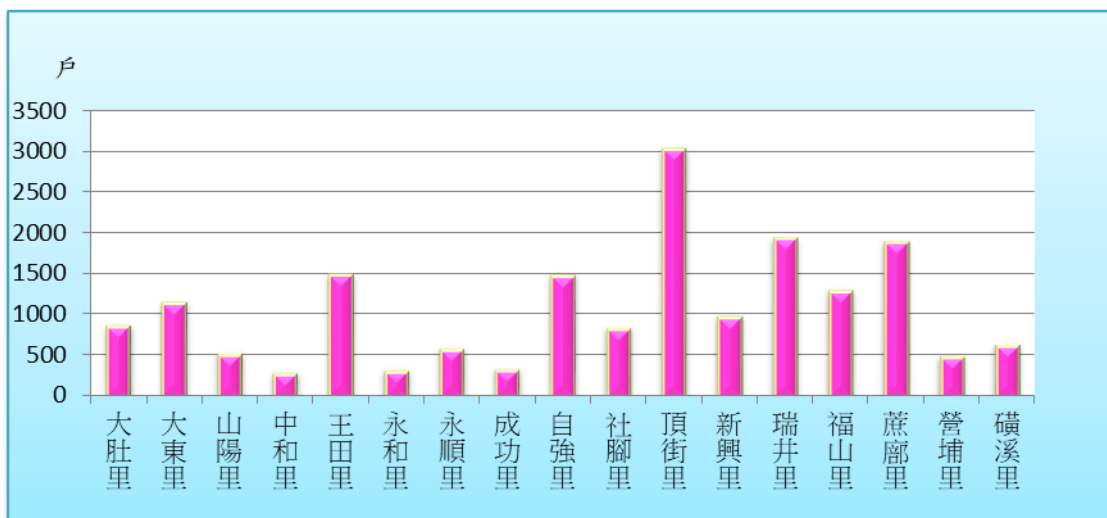
圖 10. 大肚區近年戶數戶量



資料來源：臺中市大肚區戶政事務所。

就各里戶數觀之：民國 108 年底以頂街里 3,032 戶占本區戶數 16.83%最多，瑞井里 1,930 戶占 10.71%次之，蔗廊里 1,887 戶占 10.48%再次之；而中和里 274 戶占 1.52%最少。(如圖 11)

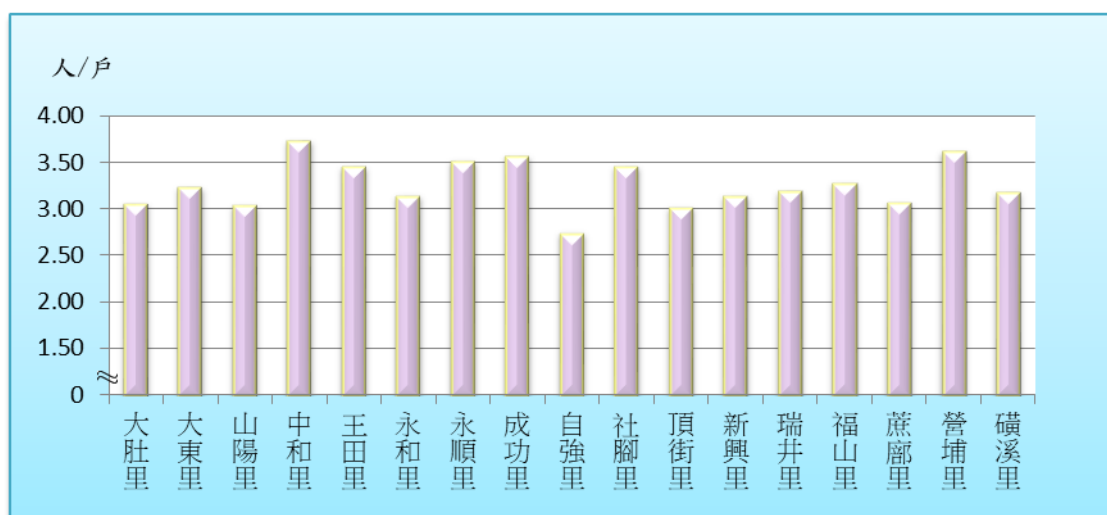
圖 11.民國 108 年底大肚區各里戶數



資料來源：臺中市大肚區戶政事務所。

就各里戶量觀之：民國 108 年底以中和里平均每戶 3.73 人最多，營埔里平均每戶 3.61 人次之，成功里平均每戶 3.56 人再次之；而自強里平均每戶 2.74 人最少。(如圖 12)

圖 12.民國 108 年底大肚區各里戶量



資料來源：臺中市大肚區戶政事務所。

表 1. 大肚區近年人口概況

單位:戶、人、%、人/戶、‰								
年底別	戶數		人口數			性比例 (男/女 *100)	戶量 人/戶	人口總 增加率 (‰)
	戶	增加率	合計	男	女			
民國98年底	15,641	1.56	55,874	28,669	27,205	105.38	3.57	-1.27
民國99年底	15,860	1.40	55,725	28,597	27,128	105.42	3.51	-2.67
民國100年底	16,052	1.21	55,739	28,596	27,143	105.35	3.47	0.25
民國101年底	16,254	1.26	55,863	28,634	27,229	105.16	3.44	2.22
民國102年底	16,463	1.29	55,995	28,689	27,306	105.06	3.40	2.36
民國103年底	16,677	1.30	56,364	28,867	27,497	104.98	3.38	6.57
民國104年底	17,020	2.06	56,627	29,011	27,616	105.05	3.33	4.66
民國105年底	17,450	2.53	57,207	29,216	27,991	104.38	3.28	14.85
民國106年底	17,660	1.20	57,322	29,282	28,040	107.91	3.27	-7.77
民國107年底	17,864	1.16	57,324	29,276	28,048	107.66	3.23	-7.22
民國108年底	18,014	0.84	57,085	29,120	27,965	104.13	3.17	-4.18
較107年底增減數	150	-0.32	-239	-156	-83	-3.53	-0.06	3.04

資料來源：臺中市政府民政局。

備註：人口總增加率=增加人口數/年中人口數*1000

表 2. 臺中市各區現住人口分布概況

中華民國108年底											
單位：里、鄰、戶、人、%											
行政區別	土地 (平方公里)	里數	鄰數	戶數	人口數(人)				性比例 (每百女子 對男子數)	戶量 (人/戶)	人口密度 (人/平方公 里)
					合計	占總人 口比率 (%)	男性	女性			
臺中市	2,214.89	625	12,524	986,646	2,815,261		1,384,164	1,431,097	96.72	2.85	1,271.06
中區	0.88	8	195	7,966	18,390	0.65	9,075	9,315	97.42	2.31	20,897.73
東區	9.29	17	404	28,523	75,943	2.70	37,693	38,250	98.54	2.66	8,174.70
南區	6.81	22	608	49,600	126,571	4.50	60,572	65,999	91.78	2.55	18,586.05
西區	5.70	25	608	46,049	115,273	4.09	54,595	60,678	89.97	2.50	20,223.33
北區	6.94	36	842	60,198	147,391	5.24	70,289	77,102	91.16	2.45	21,237.90
西屯區	39.85	39	1,006	88,434	230,501	8.19	110,389	120,112	91.91	2.61	5,784.22
南屯區	31.26	25	597	64,987	173,532	6.16	82,933	90,599	91.54	2.67	5,551.25
北屯區	62.70	42	934	104,793	283,621	10.07	135,504	148,117	91.48	2.71	4,523.46
豐原區	41.18	36	737	54,698	166,875	5.93	82,267	84,608	97.23	3.05	4,052.33
東勢區	117.41	25	343	17,422	49,773	1.77	25,519	24,254	105.22	2.86	423.92
大甲區	58.52	29	376	23,513	76,822	2.73	38,529	38,293	100.62	3.27	1,312.75
清水區	64.17	32	496	28,569	87,587	3.11	44,816	42,771	104.78	3.07	1,364.92
沙鹿區	40.46	21	412	30,689	94,755	3.37	47,731	47,024	101.50	3.09	2,341.94
梧棲區	16.60	14	342	18,636	58,921	2.09	29,522	29,399	100.42	3.16	3,549.46
后里區	58.94	18	263	16,628	54,666	1.94	27,691	26,975	102.65	3.29	927.49
神岡區	35.04	16	280	19,980	65,679	2.33	33,445	32,234	103.76	3.29	1,874.40
潭子區	25.85	16	321	37,141	109,324	3.88	53,957	55,367	97.45	2.94	4,229.17
大雅區	32.41	15	359	30,298	95,772	3.40	47,657	48,115	99.05	3.16	2,955.01
新社區	68.89	13	174	7,647	24,289	0.86	12,578	11,711	107.40	3.18	352.58
石岡區	18.21	10	109	4,906	14,758	0.52	7,635	7,123	107.19	3.01	810.43
外埔區	42.41	11	187	9,902	32,224	1.14	16,427	15,797	103.99	3.25	759.82
大安區	27.40	12	110	5,583	19,111	0.68	10,088	9,023	111.80	3.42	697.48
烏日區	43.40	16	281	25,629	75,610	2.69	37,797	37,813	99.96	2.95	1,742.17
大肚區	37.00	17	298	18,014	57,085	2.03	29,120	27,965	104.13	3.17	1,542.84
龍井區	38.04	16	290	23,766	78,027	2.77	39,281	38,746	101.38	3.28	2,051.18
霧峰區	98.08	20	354	20,617	65,419	2.32	33,137	32,282	102.65	3.17	667.00
太平區	120.75	39	714	66,561	193,729	6.88	95,869	97,860	97.97	2.91	1,604.38
大里區	28.88	27	767	71,304	212,711	7.56	104,187	108,524	96.00	2.98	7,365.34
和平區	1,037.82	8	117	4,593	10,902	0.39	5,861	5,041	116.27	2.37	10.50

資料來源：臺中市政府民政局。

說明：百分比計算採四捨五入進位，故個別百分比之加總可能與合計百分比有不一致之情形。

表 3. 臺中市各區人口統計指標-按區別

中華民國108年底						
單位:人、人/戶						
行政區別	人口數(人)		性比例		戶量	
	合計	排序	每百位女子 對男子數	排序	人/戶	排序
臺中市	2,815,261		96.72		2.85	
中區	18,390	27	97.42	21	2.31	29
東區	75,943	16	98.54	18	2.66	23
南區	126,571	8	91.78	25	2.55	25
西區	115,273	9	89.97	29	2.50	26
北區	147,391	7	91.16	28	2.45	27
西屯區	230,501	2	91.91	24	2.61	24
南屯區	173,532	5	91.54	26	2.67	22
北屯區	283,621	1	91.48	27	2.71	21
豐原區	166,875	6	97.23	22	3.05	14
東勢區	49,773	23	105.22	5	2.86	20
大甲區	76,822	15	100.62	14	3.27	5
清水區	87,587	13	104.78	6	3.07	13
沙鹿區	94,755	12	101.50	12	3.09	12
梧棲區	58,921	20	100.42	15	3.16	10
后里區	54,666	22	102.65	10	3.29	2
神岡區	65,679	18	103.76	9	3.29	2
潭子區	109,324	10	97.45	20	2.94	18
大雅區	95,772	11	99.05	17	3.16	10
新社區	24,289	25	107.40	3	3.18	7
石岡區	14,758	28	107.19	4	3.01	15
外埔區	32,224	24	103.99	8	3.25	6
大安區	19,111	26	111.80	2	3.42	1
烏日區	75,610	17	99.96	16	2.95	17
大肚區	57,085	21	104.13	7	3.17	8
龍井區	78,027	14	101.38	13	3.28	4
霧峰區	65,419	19	102.65	10	3.17	8
太平區	193,729	4	97.97	19	2.91	19
大里區	212,711	3	96.00	23	2.98	16
和平區	10,902	29	116.27	1	2.37	28

資料來源：臺中市政府民政局。

說明：性比例=男性人數/女性人數*100

表 4. 大肚區年齡別人口統計概況

中華民國108年底						
年齡別	合計(人)	男性(人)	男性(%)	女性(人)	女性(%)	單位:人、% 性比例
總計	57,085	29,120	51.01	27,965	48.99	104.13
0-4歲	2,492	1,322	53.05	1,170	46.95	112.99
5-9歲	2,645	1,375	51.98	1,270	48.02	108.27
10-14歲	2,353	1,222	51.93	1,131	48.07	108.05
15-19歲	3,370	1,773	52.61	1,597	47.39	111.02
20-24歲	3,909	2,043	52.26	1,866	47.74	109.49
25-29歲	4,263	2,297	53.88	1,966	46.12	116.84
30-34歲	4,228	2,233	52.81	1,995	47.19	111.93
35-39歲	5,007	2,575	51.43	2,432	48.57	105.88
40-44歲	4,959	2,579	52.01	2,380	47.99	108.36
45-49歲	4,022	2,068	51.42	1,954	48.58	105.83
50-54歲	3,974	1,993	50.15	1,981	49.85	100.61
55-59歲	4,222	2,025	47.96	2,197	52.04	92.17
60-64歲	3,724	1,872	50.27	1,852	49.73	101.08
65-69歲	3,180	1,551	48.77	1,629	51.23	95.21
70-74歲	1,702	837	49.18	865	50.82	96.76
75-79歲	1,248	565	45.27	683	54.73	82.72
80-84歲	918	406	44.23	512	55.77	79.30
85-89歲	559	250	44.72	309	55.28	80.91
90-94歲	247	114	46.15	133	53.85	85.71
95-100歲	58	18	31.03	40	68.97	45.00
100歲以上	5	2	40.00	3	60.00	66.67

資料來源：臺中市政府民政局。

說明：性比例(每百女子對男子數)

表 5. 大肚區各里人口統計概況

中華民國108年底							
單位：鄰、戶、人、人/戶							
里別	鄰數	戶數	人口數（人）			戶量 （人/戶）	性比例 （男/女 *100）
			合計	男	女		
總計	298	18,014	57,085	29,120	27,965	3.17	104.13
大肚里	15	862	2,627	1,274	1,353	3.05	94.16
大東里	24	1,143	3,686	1,881	1,805	3.22	104.21
山陽里	12	520	1,575	798	777	3.03	102.70
中和里	6	274	1,022	519	503	3.73	103.18
玉田里	25	1,489	5,135	2,698	2,437	3.45	110.71
永和里	8	308	966	492	474	3.14	103.80
永順里	9	571	2,004	1,080	924	3.51	116.88
成功里	8	316	1,125	594	531	3.56	111.86
自強里	25	1,484	4,060	2,004	2,056	2.74	97.47
社腳里	19	831	2,870	1,480	1,390	3.45	106.47
頂街里	42	3,032	9,128	4,583	4,545	3.01	100.84
新興里	15	973	3,051	1,600	1,451	3.14	110.27
瑞井里	23	1,930	6,137	3,149	2,988	3.18	105.39
福山里	21	1,293	4,234	2,156	2,078	3.27	103.75
蔗廊里	23	1,887	5,765	2,907	2,858	3.06	101.71
營埔里	10	475	1,716	894	822	3.61	108.76
磺溪里	13	626	1,984	1,011	973	3.17	103.91

資料來源：臺中市大肚區戶政事務所。

四、人口動態(詳表 6、表 7、表 8、表 9、表 10)

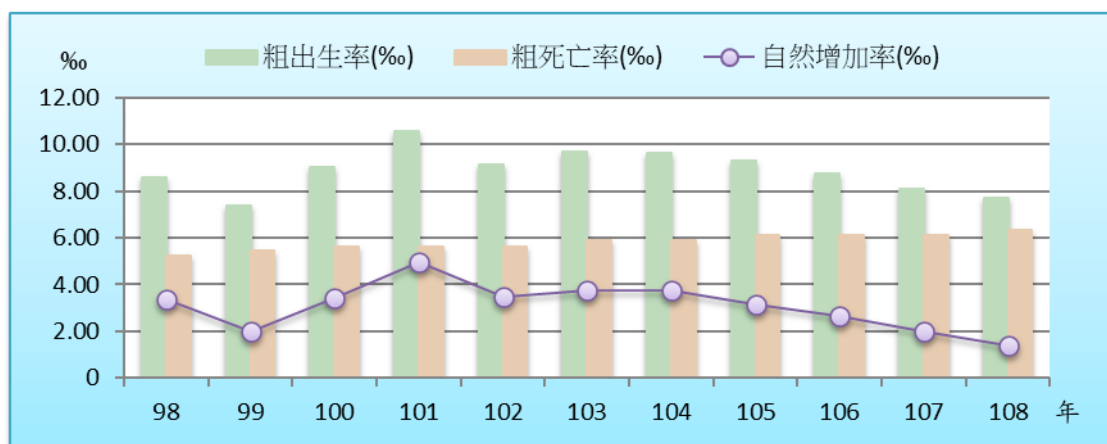
人口變動的主要因素有二種，一為人口本身的自然增減，即出生與死亡，通常稱為自然增加率，另一因素則為人口遷移的增減，由人口的遷入與遷出來決定，即為社會增加率，而自然增加率與社會增加率兩者相加，即為人口總增加率。

(一) 自然增加率

出生率及死亡率為影響人口自然增加率的主要原因，近年來由於教育發達、社會都市化程度提高、婦女就業增加，加上小家庭結構趨勢，傳統「多子多孫多福氣」的觀念逐漸淡化，這些因素均會造成本區粗出生率降低。

以自然增加率觀察，臺中市民國 108 年為 1.38‰，與民國 98 年相較，減少 1.96 個千分點，若與民國 107 年相較，則減少了 0.61 個千分點。民國 101 年因習俗龍年生龍子的關係，使本市自然增加率達到近十年的高峰。(如圖 13)

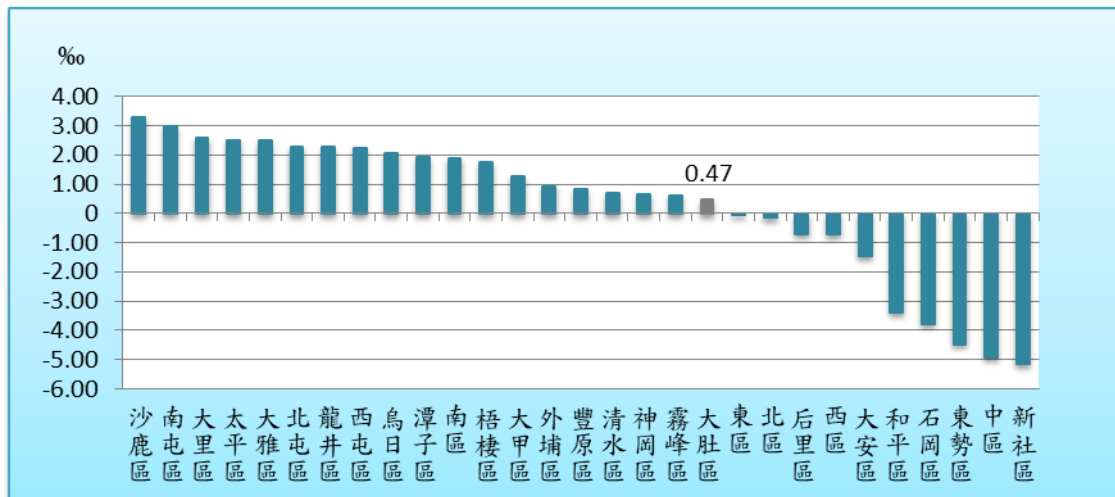
圖 13.臺中市近年人口自然增加概況



資料來源：臺中市大肚區戶政事務所。

民國 108 年本區自然增加率為 0.47%，低於臺中市自然增加率 1.38%，在臺中市 29 區中排名第 19 位。(如圖 14)

圖 14.民國 108 年臺中市各區人口自然增加率



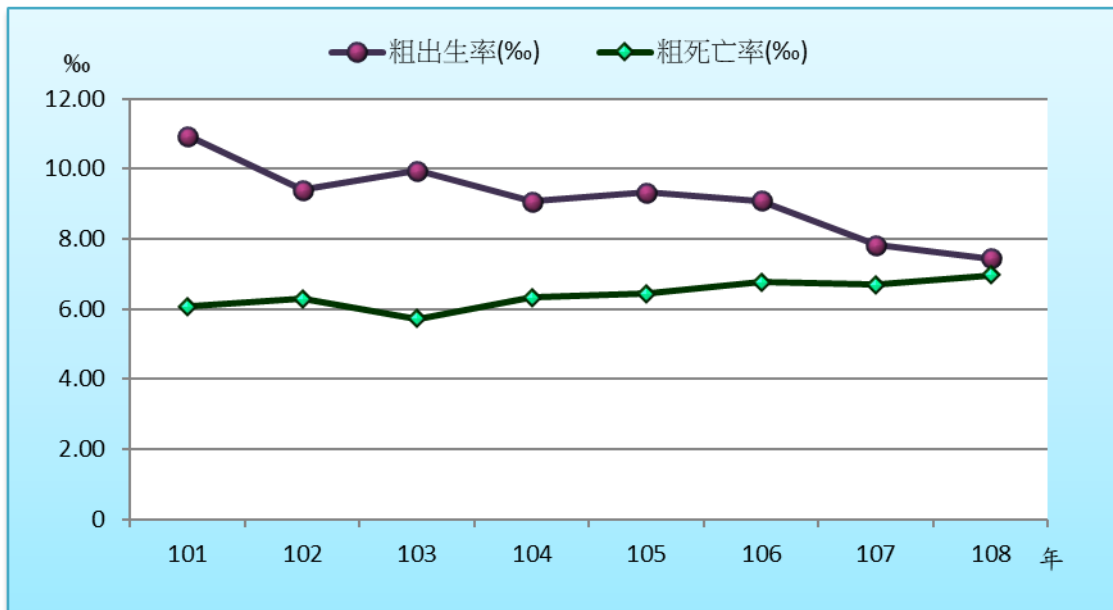
資料來源：臺中市政府民政局、臺中市政府主計處。

民國 108 年底本區全年出生人數為 425 人，較民國 107 年底減少 23 人，民國 108 年粗出生率為 7.43%，較民國 107 年減少 0.39 個千分點。若與粗出生率最高的民國 101 年相較，粗出生率減少 3.50 個千分點。

民國 108 年底本區死亡人數為 398 人，較民國 107 年底增加 15 人，民國 108 年粗死亡率為 6.96%，較民國 107 年增加 0.28 個千分點。若與粗死亡率最低的民國 103 年相較，粗死亡率增加 1.25 個千分點。(如圖 15)

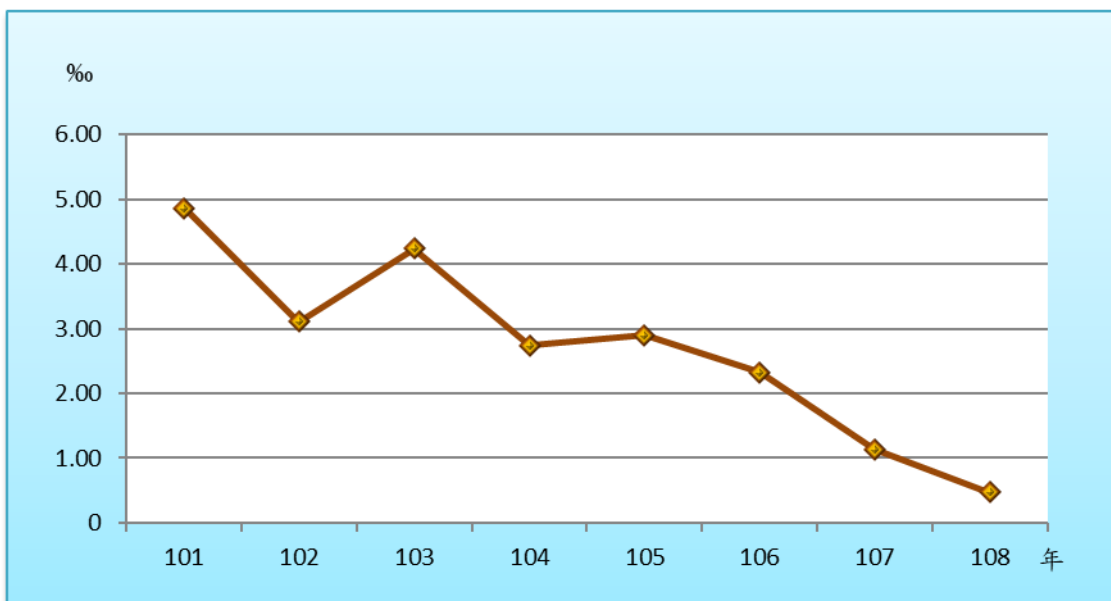
本區民國 108 年自然增加率為 0.47%，與民國 107 年自然增加率相較，減少 0.66 個千分點；若與民國 101 年自然增加率相較，減少 4.39 個千分點。(如圖 16)

圖 15.大肚區近年人口自然增加概況
(粗出生率、粗死亡率)



資料來源：臺中市大肚區戶政事務所。

圖 16.大肚區近年人口自然增加率概況

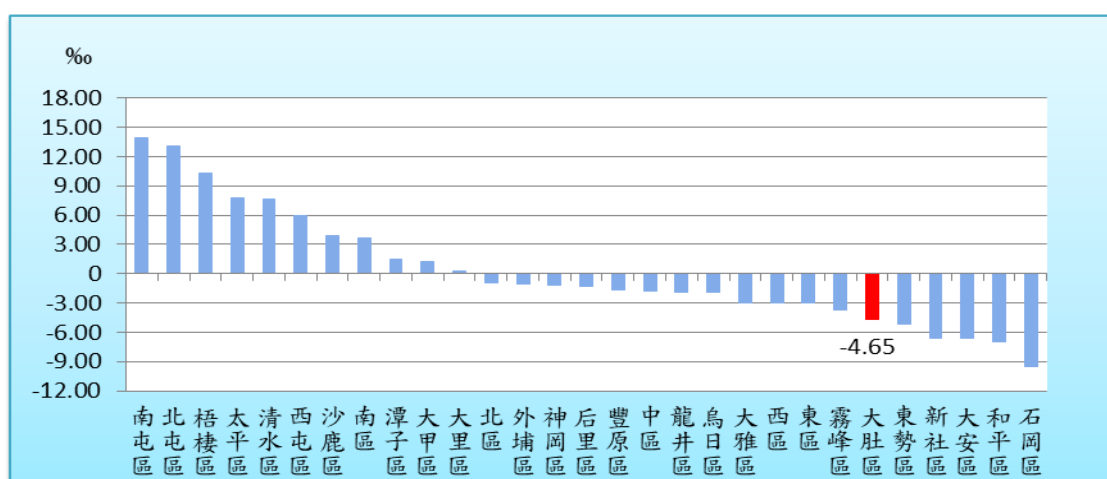


資料來源：臺中市大肚區戶政事務所。

(二) 社會增加率

一個地區人口的增減除了受出生及死亡兩因素影響外，還受人口的遷徙左右。民國 108 年本區人口遷入人數為 1,699 人，遷出人數為 1,965 人，遷出人口大於遷入人口，社會增加率為 -4.65‰，低於臺中市社會增加率 2.66‰，在臺中市 29 區中排名第 24 位。(如圖 17)

圖 17.民國 108 年臺中市各區人口社會增加率

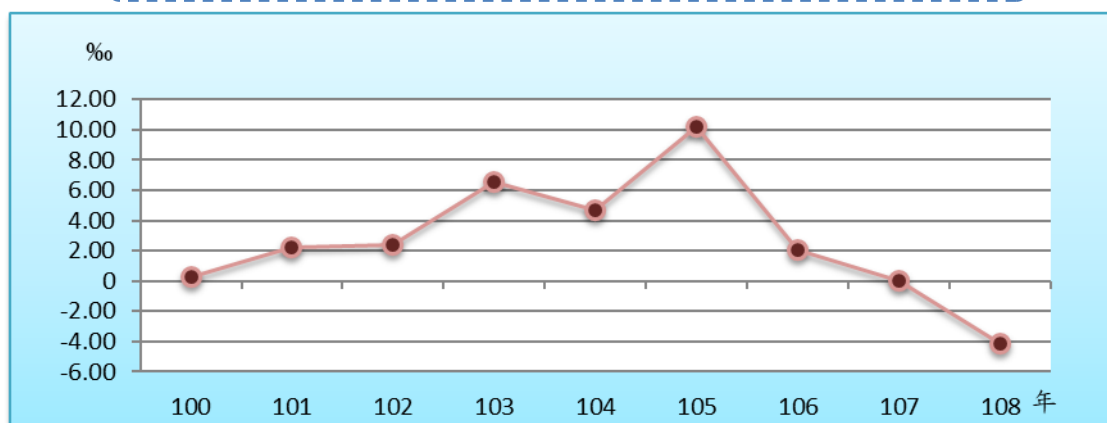


資料來源：臺中市大肚區戶政事務所。

(三) 人口成長趨勢

民國 108 年本區人口總增加率為 -4.18‰，較民國 100 年減少 4.43 個千分點。(如圖 18)

圖 18.大肚區近年人口總增加率

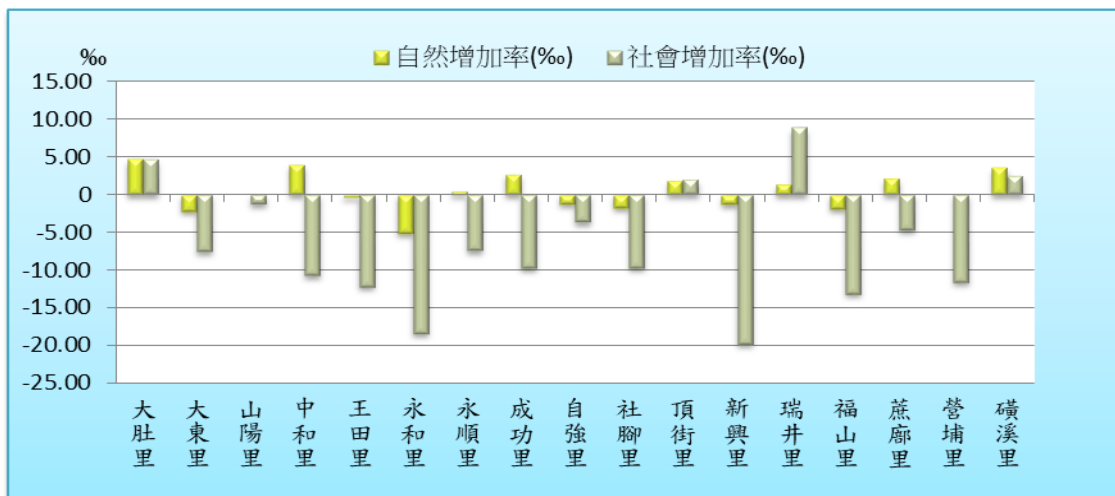


資料來源：臺中市大肚區戶政事務所。

(四) 各里人口概況

民國 108 年人口總增加率以瑞井里最多有 10.15%，大肚里次之有 9.18%。社會增加率以瑞井里最多有 8.84%，大肚里次之有 4.59%。(如圖 19、圖 20)

圖 19.民國 108 年大肚區各里人口自然增加概況及社會增加概況



資料來源：臺中市大肚區戶政事務所。

圖 20.民國 108 年大肚區各里人口成長趨勢



資料來源：臺中市大肚區戶政事務所。

表 6. 臺中市近年人口成長概況

單位：人、‰

年別	年中人口數	出生人數	死亡人數	粗出生率(‰)	粗死亡率(‰)	自然增加率(‰)	遷入人數	遷出人數	社會增加率(‰)	人口總增加率(‰)
民國98年	2,629,917	22,601	13,805	8.59	5.25	3.34	139,366	136,473	1.10	4.44
民國99年	2,642,090	19,537	14,340	7.39	5.43	1.97	143,182	135,721	2.82	4.79
民國100年	2,656,407	24,027	14,915	9.04	5.61	3.43	138,008	131,145	2.58	6.01
民國101年	2,674,644	28,324	15,017	10.59	5.61	4.98	138,734	131,542	2.69	7.66
民國102年	2,693,277	24,555	15,138	9.12	5.62	3.50	136,290	128,939	2.73	6.23
民國103年	2,710,748	26,194	15,968	9.66	5.89	3.77	136,693	128,745	2.93	6.70
民國104年	2,732,140	26,313	16,070	9.63	5.88	3.75	133,007	118,640	5.26	9.01
民國105年	2,755,842	25,655	16,921	9.31	6.14	3.17	128,155	114,095	5.10	8.27
民國106年	2,777,155	24,338	16,904	8.76	6.09	2.68	125,331	112,934	4.46	7.14
民國107年	2,795,482	22,646	17,090	8.10	6.11	1.99	129,049	117,781	4.03	6.02
民國108年	2,809,578	21,602	17,717	7.69	6.31	1.38	124,952	117,470	2.66	4.04

資料來源：內政部統計處。

說明：人口總增加率=增加人口數/年中人口數*1000

表 7. 臺中市各區現住人口成長概況

中華民國108年										
行政區別	出生人數	死亡人數	粗出生率(‰)	粗死亡率(‰)	自然增加率(‰)	遷入人數	遷出人數	社會增加率(‰)	單位：人、‰	
									人口增加數	人口總增加率(‰)
臺中市	21,602	17,717	7.69	6.31	1.38	124,952	117,470	2.66	11,367	4.05
中區	92	183	4.99	9.92	-4.93	1,668	1,701	-1.79	-124	-6.72
東區	576	577	7.57	7.59	-0.01	3,846	4,077	-3.04	-232	-3.05
南區	955	716	7.57	5.67	1.89	7,392	6,934	3.63	697	5.52
西區	674	756	5.84	6.55	-0.71	6,774	7,117	-2.97	-425	-3.68
北區	988	1,009	6.70	6.84	-0.14	8,288	8,433	-0.98	-166	-1.12
西屯區	1,622	1,103	7.07	4.80	2.26	13,115	11,763	5.89	1,871	8.15
南屯區	1,283	767	7.46	4.46	3.00	10,415	8,017	13.94	2,914	16.94
北屯區	2,216	1,574	7.87	5.59	2.28	15,908	12,226	13.08	4,324	15.36
豐原區	1,262	1,125	7.56	6.74	0.82	4,588	4,875	-1.72	-150	-0.90
東勢區	292	515	5.84	10.30	-4.46	1,199	1,459	-5.20	-483	-9.66
大甲區	687	587	8.90	7.60	1.29	1,820	2,723	1.26	-803	2.55
清水區	679	619	7.78	7.10	0.69	3,005	2,340	7.62	725	8.31
沙鹿區	847	535	8.97	5.67	3.30	3,915	3,551	3.86	676	7.16
梧棲區	492	390	8.40	6.66	1.74	2,425	1,824	10.26	703	12.00
后里區	414	451	7.57	8.24	-0.68	1,315	1,387	-1.32	-109	-2.00
神岡區	548	505	8.34	7.69	0.65	2,300	2,375	-1.14	-32	-0.49
潭子區	887	674	8.13	6.18	1.95	4,258	4,099	1.46	372	3.41
大雅區	785	546	8.19	5.70	2.49	3,221	3,503	-2.94	-43	-0.45
新社區	150	276	6.14	11.30	-5.16	495	656	-6.59	-287	-11.75
石岡區	92	148	6.19	9.96	-3.77	412	554	-9.56	-198	-13.33
外埔區	272	242	8.44	7.51	0.93	970	1,006	-1.12	-6	-0.19
大安區	157	185	8.18	9.64	-1.46	495	623	-6.67	-156	-8.13
烏日區	638	481	8.45	6.37	2.08	3,405	3,324	-1.96	238	0.12
大肚區	425	398	7.43	6.96	0.47	1,699	1,965	-4.65	-239	-4.18
龍井區	638	461	8.18	5.91	2.27	2,822	2,970	-1.90	29	0.37
霧峰區	513	472	7.83	7.20	0.63	2,146	2,387	-3.68	-200	-3.05
太平區	1,653	1,168	8.58	6.06	2.52	8,752	7,260	7.74	1,977	10.26
大里區	1,672	1,124	7.87	5.29	2.58	7,866	7,807	0.28	607	2.86
和平區	93	130	8.49	11.86	-3.38	438	514	-6.94	-113	-10.32

資料來源：臺中市政府民政局、臺中市政府主計處。

說明：人口總增加率=自然增加率+社會增加率。

表 8. 大肚區近年人口變動狀況

單位：人、‰										
年別	年中人口數	出生人數	死亡人數	粗出生率(‰)	粗死亡率(‰)	自然增加率(‰)	遷入人數	遷出人數	社會增加率(‰)	人口總增加率(‰)
民國100年	55,732	531	360	9.53	6.46	3.07	1,831	1,988	-2.82	0.25
民國101年	55,801	610	339	10.93	6.08	4.86	1,818	1,965	-2.63	2.23
民國102年	55,929	526	352	9.39	6.29	3.11	1,967	2,009	-0.75	2.36
民國103年	56,180	559	321	9.95	5.71	4.24	1,934	1,803	2.33	6.57
民國104年	56,496	509	355	9.06	6.32	2.74	1,956	1,847	1.93	4.67
民國105年	56,917	531	366	9.33	6.43	2.90	2,120	1,705	7.29	10.19
民國106年	57,265	520	387	9.08	6.76	2.32	1,794	1,812	-0.31	2.01
民國107年	57,323	448	383	7.82	6.68	1.13	1,763	1,826	-1.10	0.03
民國108年	57,205	425	398	7.43	6.96	0.47	1,699	1,965	-4.65	-4.18

資料來源：臺中市大肚區戶政事務所。

說明：百分比計算採四捨五入進位，故個別百分比之加總可能與合計百分比有不一致之情形。

表 9. 民國 108 年底大肚區各里人口成長狀況

中華民國108年				
單位：人、‰				
區別	108年底人口數	107年底人口數	人口增減數	人口總增加率(‰)
大肚區	57,085	57,324	-239	-4.18
大肚里	2,627	2,603	24	9.18
大東里	3,686	3,722	-36	-9.72
山陽里	1,575	1,577	-2	-1.27
中和里	1,022	1,029	-7	-6.83
王田里	5,135	5,200	-65	-12.58
永和里	966	989	-23	-23.53
永順里	2,004	2,018	-14	-6.96
成功里	1,125	1,133	-8	-7.09
自強里	4,060	4,080	-20	-4.91
社腳里	2,870	2,903	-33	-11.43
頂街里	9,128	9,093	35	3.84
新興里	3,051	3,116	-65	-21.08
瑞井里	6,137	6,075	62	10.15
福山里	4,234	4,298	-64	-15.00
蔗廍里	5,765	5,780	-15	-2.60
營埔里	1,716	1,736	-20	-11.59
磺溪里	1,984	1,972	12	6.07

資料來源：臺中市大肚區戶政事務所。

說明：百分比計算採四捨五入進位，故個別百分比之加總可能與合計百分比有不一致之情形。

年中人口數：(108年底人口數+107年底人口數)/2

人口總增加率：人口增減數/年中人口數*1000

表 10. 民國 108 年大肚區各里人口變動狀況

里別	年中人口數	出生人數	死亡人數	粗出生率(‰)	粗死亡率(‰)	自然增加率(‰)	遷入人數	遷出人數	同一區內之住址變更人數		社會總增加率(‰)	人口總增加率(‰)
									遷入人數	遷出人數		
									單位:人、‰			
大肚區	57,205	425	398	7.43	6.96	0.47	1,699	1,965	1,067	1,067	-4.65	-4.18
大肚里	2,615	27	15	10.33	5.74	4.59	70	100	96	54	4.59	9.18
大東里	3,704	33	41	8.91	11.07	-2.16	92	104	95	111	-7.56	-9.72
山陽里	1,576	14	14	8.88	8.88	0.00	46	40	40	48	-1.27	-1.27
中和里	1,026	7	3	6.83	2.93	3.90	28	27	8	20	-10.73	-6.83
王田里	5,168	44	46	8.51	8.90	-0.39	120	165	84	102	-12.19	-12.58
永和里	978	4	9	4.09	9.21	-5.12	7	16	9	18	-18.41	-23.53
永順里	2,011	16	15	7.96	7.46	0.50	56	69	37	39	-7.46	-6.96
成功里	1,129	16	13	14.17	11.51	2.66	11	21	11	12	-9.74	-7.09
自強里	4,070	25	30	6.14	7.37	-1.23	187	205	53	50	-3.69	-4.91
社腳里	2,887	18	23	6.24	7.97	-1.73	39	63	48	52	-9.70	-11.43
頂街里	9,111	64	47	7.02	5.16	1.87	277	334	244	169	1.98	3.84
新興里	3,084	15	19	4.86	6.16	-1.30	83	117	32	59	-19.78	-21.08
瑞井里	6,106	50	42	8.19	6.88	1.31	307	238	79	94	8.84	10.15
福山里	4,266	18	26	4.22	6.09	-1.88	103	128	57	88	-13.13	-15.00
蔗廊里	5,773	42	30	7.28	5.20	2.08	209	257	81	60	-4.68	-2.60
營埔里	1,726	15	15	8.69	8.69	0.00	28	45	29	32	-11.59	-11.59
磺溪里	1,978	17	10	8.59	5.06	3.54	36	36	64	59	2.53	6.07

資料來源：臺中市大肚區戶政事務所。

參、人口特性

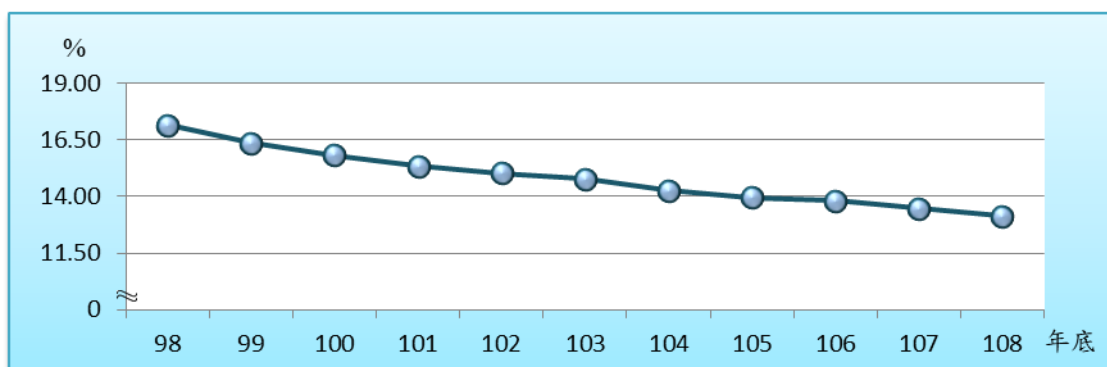
一、年齡結構(詳表 11、表 12、表 13、表 14)

人口年齡結構可以反應該地區之人口品質、社會活力及整個地區未來發展的趨勢，本節將本區的人口結構區分成幼年人口(0-14 歲)、青壯年人口(15-64 歲)及老年人口(65 歲以上)三個年齡層別來分析說明，並就各項人口指標現況加以探討。

(一) 幼年人口

本區幼年人口(0-14 歲)占總人口比率逐年遞減，民國 108 年底占總人口比率為 13.12%，較民國 107 年底減少 0.36 個百分點，與民國 98 年底相較，則是減少 4.01 個百分點。(如圖 21)

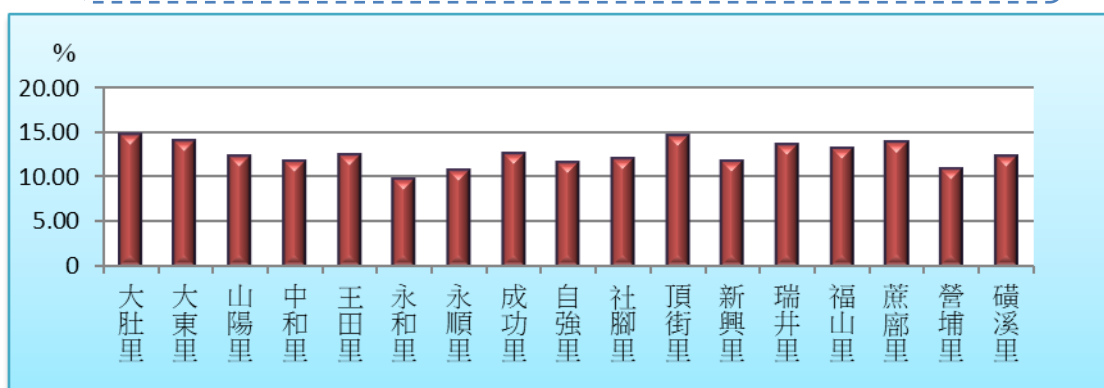
圖 21.大肚區近年幼年人口占本區人口占比概況



資料來源：臺中市大肚區戶政事務所。

就各里幼年人口占比觀察，以大肚里 14.81%最高，頂街里 14.71%次之，而以永和里 9.73%最低。(如圖 22)

圖 22. 民國 108 年底大肚區各里幼年人口占比

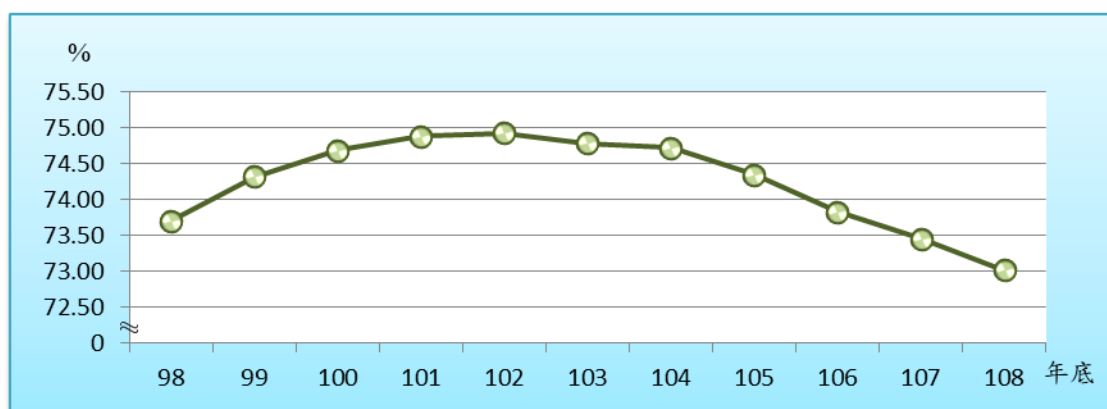


資料來源：臺中市大肚區戶政事務所。

(二) 青壯年人口

青壯年(15-64歲)為最適合工作年齡的勞動力人口，本區民國108年底青壯年人口數為4萬1,678人，占總人口的73.01%，較民國98年底減少0.69個百分點，較民國107年底減少0.44個百分點。自民國98年至民國108年，青壯年人口皆在70.00%以上，顯示本區擁有足夠的勞動力人口能投入生產行列，對於各項建設的推動都有實質上的助益。(如圖23)

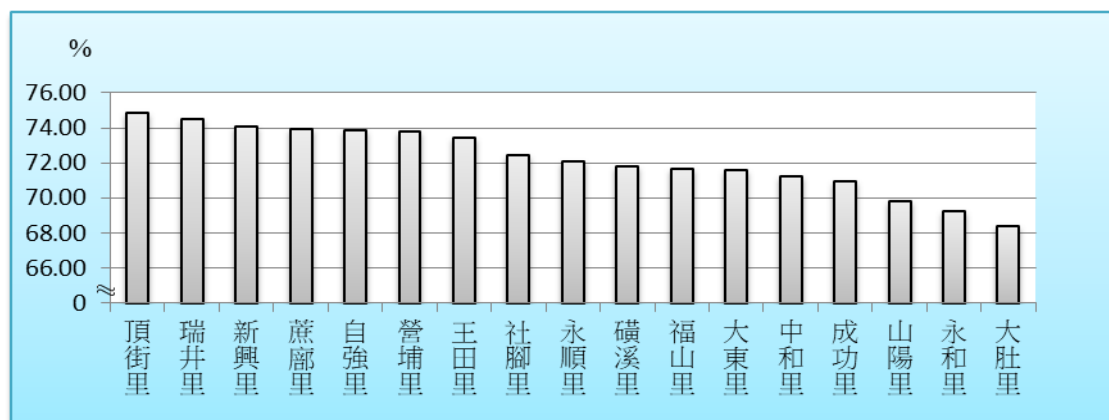
圖 23.大肚區近年青壯年人口占本區人口占比概況



資料來源：臺中市大肚區戶政事務所。

由各里的數據來看，以頂街里 74.87%最高，其次為瑞井里 74.52%，新興里 74.04%再次之，而大肚里 68.37%最低。(如圖 24)

圖 24.民國 108 年底大肚區各里青壯年人口占比

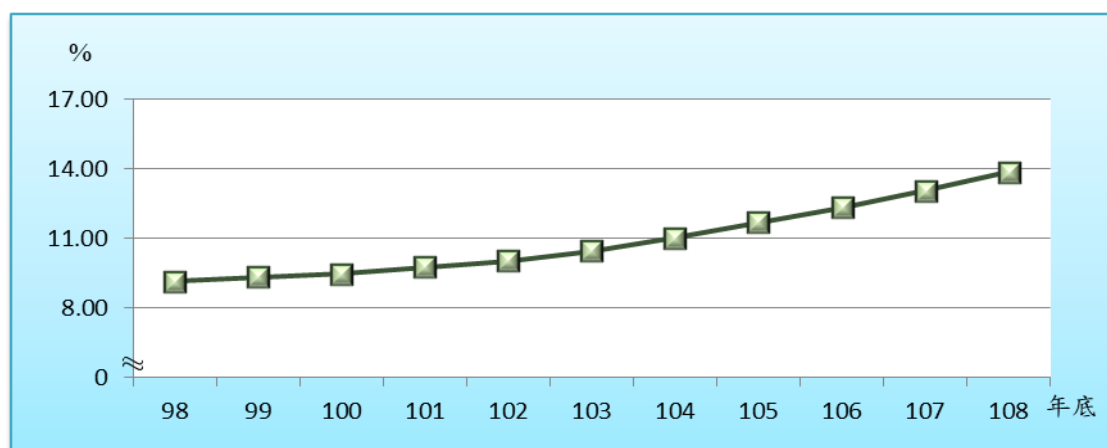


資料來源：臺中市大肚區戶政事務所。

(三) 老年人口

老年人口數(65歲以上)有逐年遞增趨勢，民國108年底老年人口占總人口比率為13.87%，較民國98年底增加4.70個百分點，顯示因生活水準的提高及醫療衛生保健的進步，使區民的平均壽命延長。(如圖25)

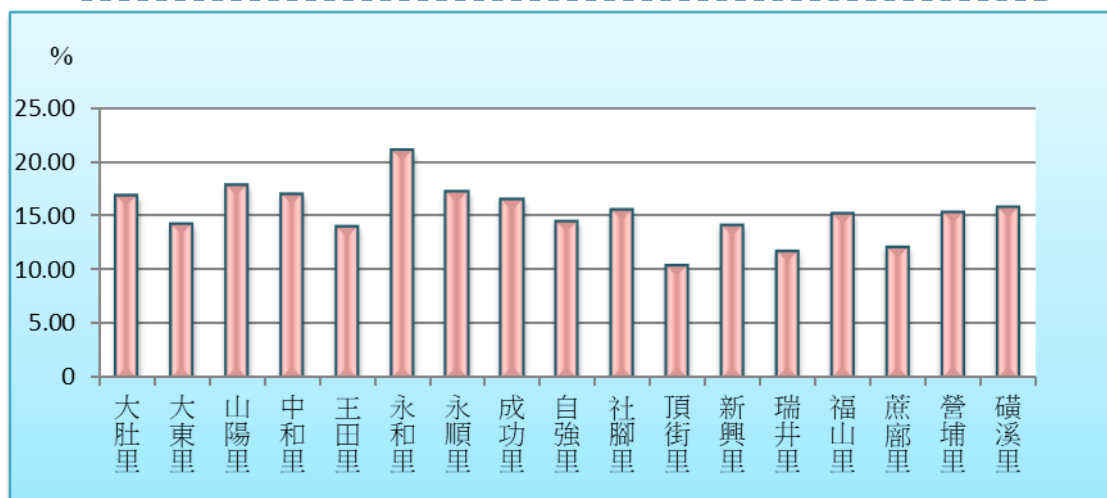
圖 25.大肚區近年老年人口占本區人口占比概況



資料來源：臺中市大肚區戶政事務所。

就各里觀察，本區老年人口比率最高的是永和里21.01%，其次是山陽里17.78%，而以頂街里10.42%最低。(如圖26)

圖 26.民國 108 年底大肚區各里老年人口占比



資料來源：臺中市大肚區戶政事務所。

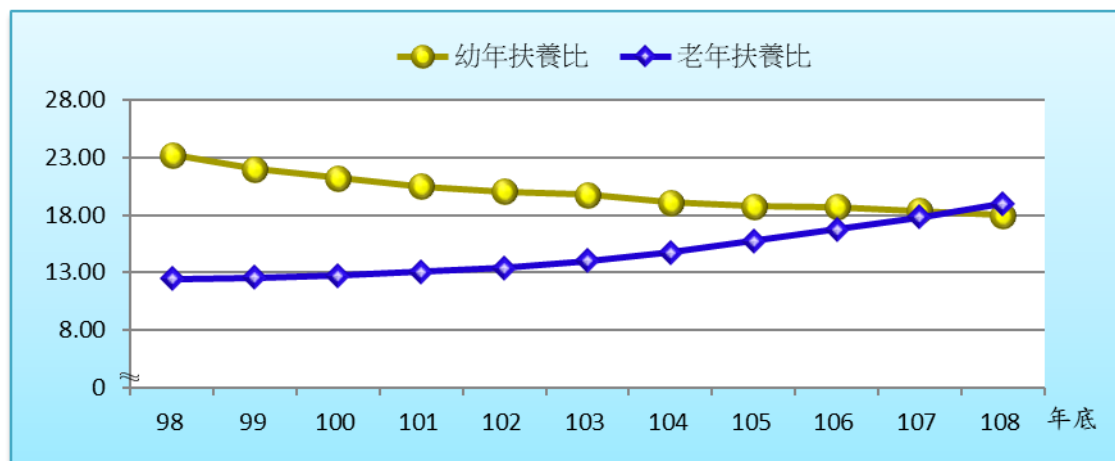
(四) 依賴人口指數

扶養比是指每百個15-64歲工作年齡人口所需扶養14歲以下及65歲以上老年人口之比，故又稱依賴人口指數。

由於政府長期推動家庭計劃成效良好，加上近年來受經濟不景氣的影響，適婚年齡人口不婚、已婚且適合生育年齡者又有不生及生不起、養不起的觀念，讓本區幼年人口占比持續減少，幼年扶養比從民國98年底的23.24，逐年遞減至民國108年底的17.97；而老年人口占比逐漸增加，老年扶養比則從民國98年底的12.44，增加到民國108年底的19.00。(如圖27)

由上述二項指標數值來看，幼年扶養比下降，而老年扶養比則是上升，致使本區整體扶養比大致上亦逐年降低。扶養比雖大致上逐年降低，但民國108年本區整體扶養比較民國107年略增，就整體結構而言，未來無法投入生產的老年人口將會逐年增加，而能夠投入生產的幼年人口持續減少，人口老化所造成的衝擊將成為本區未來發展的一大隱憂。

圖 27.大肚區近年各階層扶養比概況



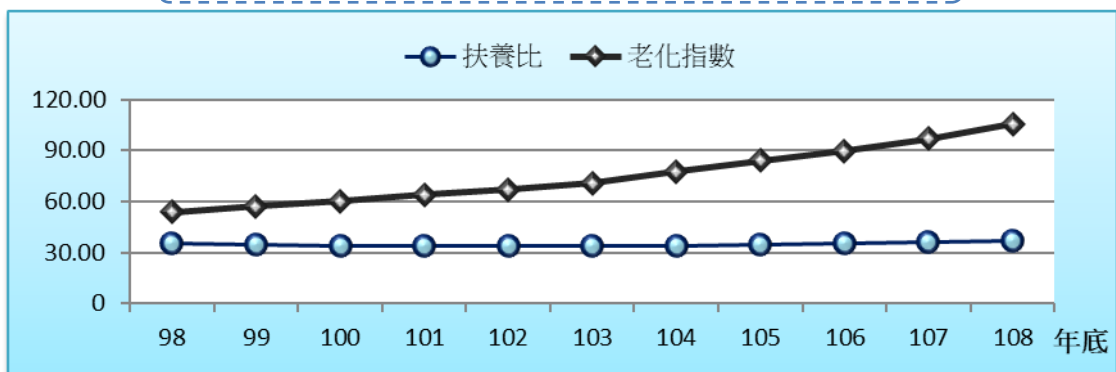
資料來源：臺中市大肚區戶政事務所。

(五) 老化指數

老化指數係衡量人口老化程度的指標，本區民國108年底為105.70，表示平均每100個幼年人口未來需負擔約105個老年人口，相較民國98年底老化指數為53.55，負擔增加將近一倍。(如圖28)

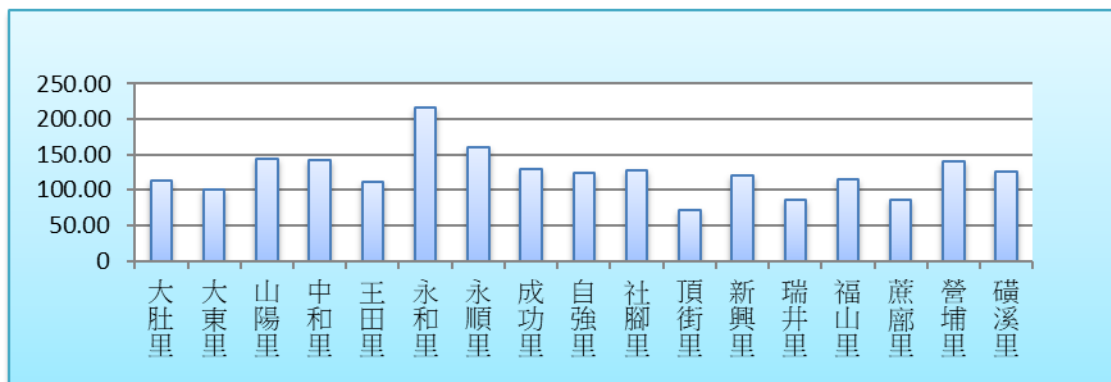
若從各里的數據分析，可發現各里間的老化指數差異甚大，本區老化指數最低的里為頂街里70.81、次低為瑞井里85.31，今年本區各里老化指數除了頂街里、瑞井里、蔗廊里未超過100，其餘各里平均每100個幼年人口未來需負擔超過100個老年人口，永和里甚至達到215.96，可見人口老化問題日漸嚴重。(如圖29)

圖 28.大肚區近年扶養比及老化指數概況



資料來源：臺中市大肚區戶政事務所。

圖 29.民國 108 年底大肚區各里老化指數概況



資料來源：臺中市大肚區戶政事務所。

表 11. 臺中市各行政區依賴人口及老化指數

中華民國108年底								
行政區別	人口數				依賴人口指數			老化指數 (人/百人)
	總人口 (人)	幼年人口 (0-14歲)	青壯年人口 (15-64歲)	老年人口 (65歲以上)	扶養比 (人/百人)	幼年扶養比 (人/百人)	老年扶養 比 (人/百人)	
	臺中市	2,815,261	400,574	2,052,438	362,249	37.17	19.52	
中區	18,390	3,233	11,721	3,436	56.90	27.58	29.31	106.28
東區	75,943	9,134	55,061	11,748	37.93	16.59	21.34	128.62
南區	126,571	17,274	94,282	15,015	34.25	18.32	15.93	86.92
西區	115,273	16,472	80,664	18,137	42.91	20.42	22.48	110.11
北區	147,391	18,038	106,112	23,241	38.90	17.00	21.90	128.84
西屯區	230,501	36,109	169,398	24,994	36.07	21.32	14.75	69.22
南屯區	173,532	28,066	128,438	17,028	35.11	21.85	13.26	60.67
北屯區	283,621	41,337	208,589	33,695	35.97	19.82	16.15	81.51
豐原區	166,875	24,022	119,061	23,792	40.16	20.18	19.98	99.04
東勢區	49,773	5,263	34,599	9,911	43.86	15.21	28.65	188.31
大甲區	76,822	11,261	54,563	10,998	40.80	20.64	20.16	97.66
清水區	87,587	11,882	62,632	13,073	39.84	18.97	20.87	110.02
沙鹿區	94,755	16,022	67,847	10,886	39.66	23.61	16.04	67.94
梧棲區	58,921	8,921	42,980	7,020	37.09	20.76	16.33	78.69
后里區	54,666	7,534	39,012	8,120	40.13	19.31	20.81	107.78
神岡區	65,679	8,592	48,242	8,845	36.14	17.81	18.33	102.94
潭子區	109,324	15,108	81,700	12,516	33.81	18.49	15.32	82.84
大雅區	95,772	14,558	71,376	9,838	34.18	20.40	13.78	67.58
新社區	24,289	2,598	16,980	4,711	43.04	15.30	27.74	181.33
石岡區	14,758	1,487	10,543	2,728	39.98	14.10	25.87	183.46
外埔區	32,224	3,902	23,727	4,595	35.81	16.45	19.37	117.76
大安區	19,111	2,034	13,805	3,272	38.44	14.73	23.70	160.87
烏日區	75,610	10,782	55,283	9,545	36.77	19.50	17.27	88.53
大肚區	57,085	7,490	41,678	7,917	36.97	17.97	19.00	105.70
龍井區	78,027	11,217	57,883	8,927	34.80	19.38	15.42	79.58
霧峰區	65,419	8,022	47,499	9,898	37.73	16.89	20.84	123.39
太平區	193,729	27,165	143,761	22,803	34.76	18.90	15.86	83.94
大里區	212,711	31,856	157,196	23,659	35.32	20.27	15.05	74.27
和平區	10,902	1,195	7,806	1,901	39.66	15.31	24.35	159.08

資料來源：臺中市政府民政局、臺中市政府主計處。

說明：1.扶養比： $[(0\sim 14歲人口+65歲以上人口)/(15\sim 64歲人口)] \times 100$ 。

2.幼年扶養比： $(0\sim 14歲人口/15\sim 64歲人口) \times 100$ 。

3.老年扶養比： $(65歲以上人口/15\sim 64歲人口) \times 100$ 。

4.老化指數： $(65歲以上人口/0\sim 14歲人口) \times 100$ 。

5.因四捨五入致細項加總與總計不合。

表 12. 大肚區近年依賴人口及老化指數

單位：人								
年底別	人口數				依賴人口指數			老化指數 (人/百人)
	總人口 (人)	幼年人口 (0-14歲)	青壯年人口 (15-64歲)	老年人口 (65歲以 上)	扶養比 (人/百人)	幼年扶養比 (人/百人)	老年扶養比 (人/百人)	
民國98年底	55,874	9,569	41,181	5,124	35.68	23.24	12.44	53.55
民國99年底	55,725	9,103	41,414	5,208	34.56	21.98	12.58	57.21
民國100年底	55,739	8,819	41,632	5,288	33.88	21.18	12.70	59.96
民國101年底	55,863	8,570	41,831	5,462	33.54	20.49	13.06	63.73
民國102年底	55,995	8,418	41,957	5,620	33.46	20.06	13.39	66.76
民國103年底	56,364	8,321	42,148	5,895	33.73	19.74	13.99	70.84
民國104年底	56,627	8,071	42,310	6,246	33.84	19.08	14.76	77.39
民國105年底	57,207	7,974	42,534	6,699	34.50	18.75	15.75	84.01
民國106年底	57,322	7,917	42,322	7,083	35.44	18.71	16.74	89.47
民國107年底	57,324	7,725	42,106	7,493	36.14	18.35	17.80	97.00
民國108年底	57,085	7,490	41,678	7,917	36.97	17.97	19.00	105.70

資料來源：臺中市大肚區戶政事務所。

說明：因四捨五入致細項加總與總計不合。

表 13. 大肚區近年人口年齡結構

單位：人、%							
年底別	總人口	幼年(0-14歲)		青壯年(15-64歲)		老年(65歲以上)	
		人	%	人	%	人	%
民國98年底	55,874	9,569	17.13	41,181	73.70	5,124	9.17
民國99年底	55,725	9,103	16.34	41,414	74.32	5,208	9.35
民國100年底	55,739	8,819	15.82	41,632	74.69	5,288	9.49
民國101年底	55,863	8,570	15.34	41,831	74.88	5,462	9.78
民國102年底	55,995	8,418	15.03	41,957	74.93	5,620	10.04
民國103年底	56,364	8,321	14.76	42,148	74.78	5,895	10.46
民國104年底	56,627	8,071	14.25	42,310	74.72	6,246	11.03
民國105年底	57,207	7,974	13.94	42,534	74.35	6,699	11.71
民國106年底	57,322	7,917	13.81	42,322	73.83	7,083	12.36
民國107年底	57,324	7,725	13.48	42,106	73.45	7,493	13.07
民國108年底	57,085	7,490	13.12	41,678	73.01	7,917	13.87

資料來源：臺中市大肚區戶政事務所。

說明：因四捨五入致細項加總與總計不合。

表 14. 民國 108 年底大肚區各里人口年齡結構

單位:人、%								
里別	總人口	幼年(0-14歲)		青壯年(15-64歲)		老年(65歲以上)		老化指數
		人	%	人	%	人	%	
大肚里	2,627	389	14.81	1,796	68.37	442	16.83	113.62
大東里	3,686	522	14.16	2,638	71.57	526	14.27	100.77
山陽里	1,575	195	12.38	1,100	69.84	280	17.78	143.59
中和里	1,022	121	11.84	728	71.23	173	16.93	142.98
王田里	5,135	645	12.56	3,772	73.46	718	13.98	111.32
永和里	966	94	9.73	669	69.25	203	21.01	215.96
永順里	2,004	215	10.73	1,445	72.11	344	17.17	160.00
成功里	1,125	142	12.62	798	70.93	185	16.44	130.28
自強里	4,060	473	11.65	3,000	73.89	587	14.46	124.10
社腳里	2,870	347	12.09	2,078	72.40	445	15.51	128.24
頂街里	9,128	1,343	14.71	6,834	74.87	951	10.42	70.81
新興里	3,051	360	11.80	2,259	74.04	432	14.16	120.00
瑞井里	6,137	844	13.75	4,573	74.52	720	11.73	85.31
福山里	4,234	559	13.20	3,033	71.63	642	15.16	114.85
蔗廍里	5,765	807	14.00	4,264	73.96	694	12.04	86.00
營埔里	1,716	187	10.90	1,266	73.78	263	15.33	140.64
磺溪里	1,984	247	12.45	1,425	71.82	312	15.73	126.32

資料來源：臺中市大肚區戶政事務所。

說明：因四捨五入致細項加總與總計不合。

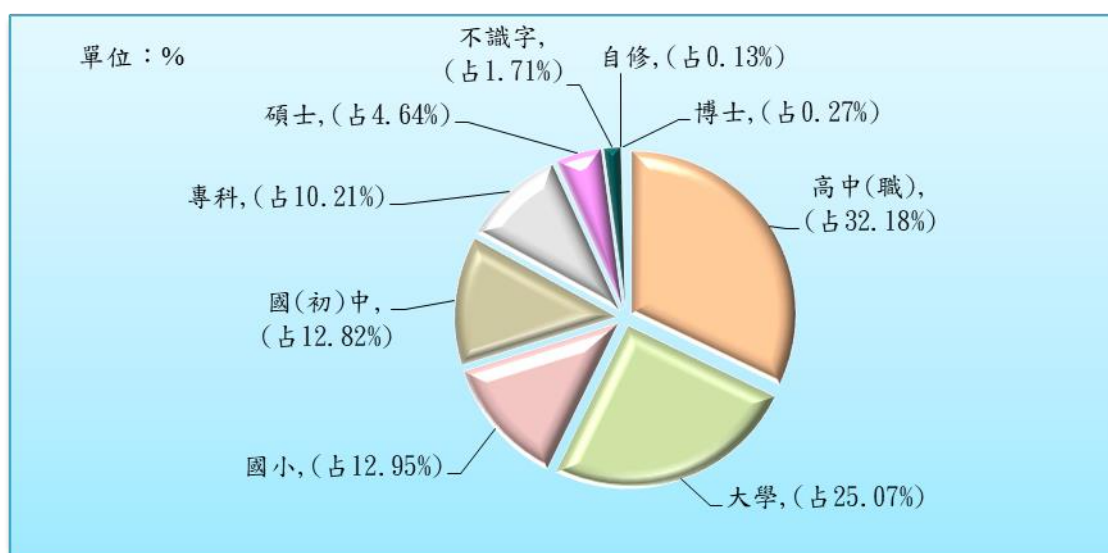
二、教育程度(詳表 15、表 16)

(一) 依教育程度

民國 108 年底本區 15 歲以上人口為 4 萬 9,595 人，具有博士教育程度者 135 人占 15 歲以上人口 0.27%，碩士教育程度者 2,302 人占 4.64%，大學教育程度者 1 萬 2,435 人占 25.07%，專科教育程度者(不含 5 專前 3 年)5,065 人占 10.21%，高中(職)程度者 1 萬 5,961 人占 32.18%，國(初)中程度者 6,360 人占 12.82%，小學程度者 6,424 人占 12.95%，自修 66 人占 0.13%，與不識字者 847 人占 1.71%。(如圖 30)

由上述資料可以明顯發現，本區民國 108 年底具有專科以上高等教育程度人口占 15 歲以上人口的比率為 40.20%，較民國 102 年底提高 5.09 個百分點。若再以高中(職)教育程度以上來觀察，民國 108 年底以 15 歲以上人口之占比 72.38%，較民國 102 年底提高 4.19 個百分點，可見本區在教育推動工作上已見成效，居民學識提昇中。

圖 30.民國 108 年底大肚區教育程度概況



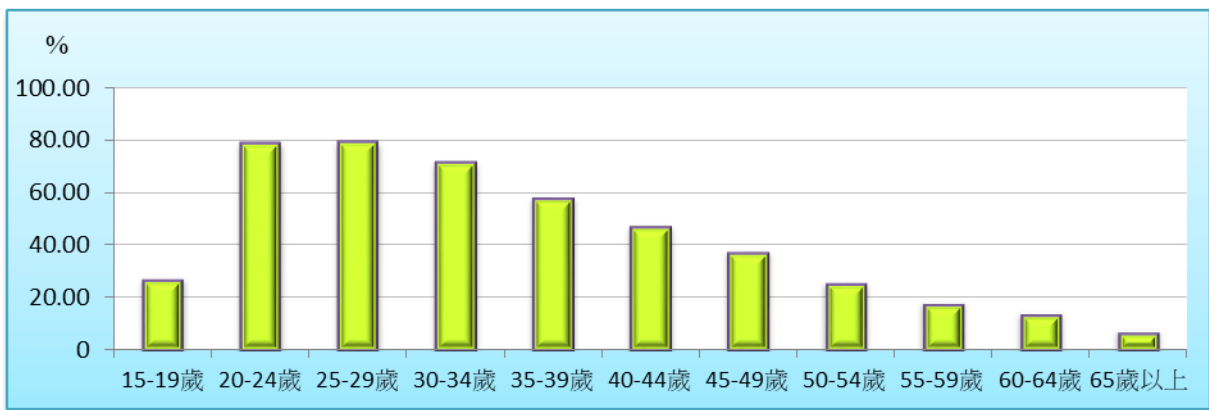
資料來源：臺中市大肚區戶政事務所。

備註：因四捨五入致細項加總不為 100%

(二) 依年齡別教育程度

超過五成以上具有專科以上的教育程度共有三個年齡組，分別為 20-24 歲(占該年齡組 78.80%)、25-29 歲(占該年齡組 79.27%)、30-34 歲(占該年齡組 71.33%)及 35-39 歲(占該年齡組 57.98%)，顯示近十年來由於高等教育的開放，讓更多的居民能受更深的教育，對於人力素質的提升有相當的效益。(如圖 31)

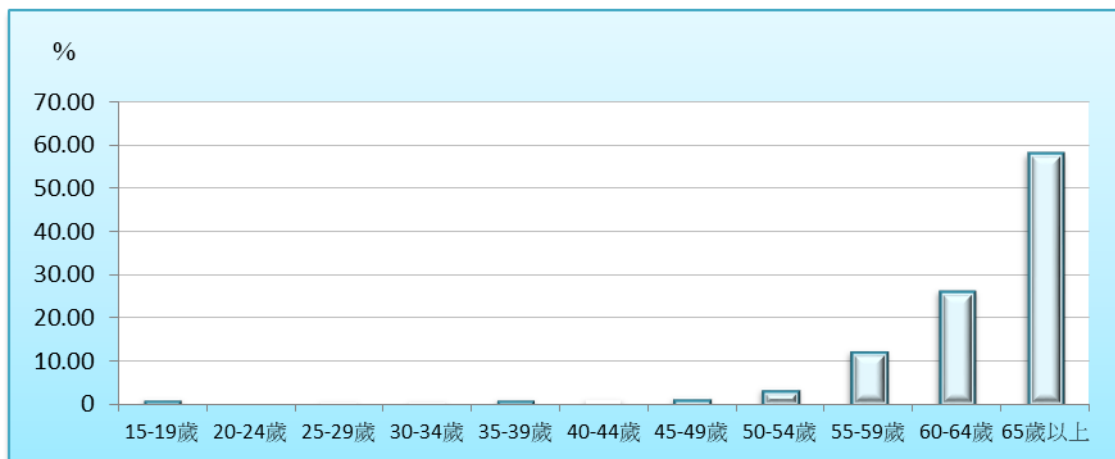
圖 31.民國 108 年底大肚區專科以上教育程度占該年齡組人口占比



資料來源：臺中市大肚區戶政事務所。

在 60 歲以上的各個年齡組，都是以小學教育程度人數所占的比率最高，至於 60 歲以下的各個年齡組，教育程度則大多是在國(初)中以上，顯示政府在民國 57 年開始推動的九年國民教育，讓年齡與教育程度之間有一個明顯的分野。(如圖 32)

圖 32.民國 108 年底大肚區小學教育程度占該年齡組人口占比



資料來源：臺中市大肚區戶政事務所。

表 15. 大肚區近年滿 15 歲人口教育程度

年底別	總計	博士		碩士		大學		專科		高中(職)		國(初)中		小學		自修		不識字者		識字率 %
		人	%	人	%	人	%	人	%	人	%	人	%	人	%	人	%	人	%	
民國102年底	47,577	116	0.24	1,650	3.47	9,817	20.63	5,120	10.76	15,739	33.08	6,489	13.64	7,376	15.50	73	0.15	1,197	2.52	97.48
民國103年底	48,043	124	0.26	1,790	3.73	10,292	21.42	5,172	10.77	15,716	32.71	6,503	13.54	7,230	15.05	69	0.14	1,147	2.39	97.61
民國104年底	48,556	131	0.27	1,871	3.85	10,721	22.08	5,122	10.55	15,925	32.80	6,554	13.50	7,085	14.59	64	0.13	1,083	2.23	97.77
民國105年底	49,233	131	0.27	2,034	4.13	11,246	22.84	5,147	10.45	16,097	32.70	6,535	13.27	6,959	14.13	64	0.13	1,020	2.07	97.93
民國106年底	49,405	133	0.27	2,106	4.26	11,651	23.58	5,103	10.33	16,146	32.68	6,443	13.04	6,803	13.77	67	0.14	953	1.93	98.07
民國107年底	49,599	136	0.27	2,205	4.45	12,082	24.36	5,089	10.26	16,052	32.36	6,442	12.99	6,637	13.38	66	0.13	890	1.79	98.21
民國108年底	49,595	135	0.27	2,302	4.64	12,435	25.07	5,065	10.21	15,961	32.18	6,360	12.82	6,424	12.95	66	0.13	847	1.71	98.29

資料來源：臺中市大肚區戶政事務所。
備註：專科不含5專前3年

表 16. 民國 108 年底大肚區各年齡組教育程度占比

年齡別	總計	博士		碩士		大學		專科		高中(職)		國(初)中		小學		自修		不識字者	
		人	%	人	%	人	%	人	%	人	%	人	%	人	%	人	%	人	%
總計	49,595	135	0.27	2,302	4.64	12,435	25.07	5,065	10.21	15,961	32.18	6,360	12.82	6,424	12.95	66	0.13	847	1.71
15-19歲	3,370	-	-	-	-	882	26.17	27	0.80	2,216	65.76	209	6.20	35	1.04	-	-	1	0.03
20-24歲	3,909	-	-	168	4.30	2,708	69.28	204	5.22	805	20.59	23	0.59	-	-	-	-	1	0.03
25-29歲	4,263	5	0.12	475	11.14	2,744	64.37	155	3.64	803	18.84	76	1.78	3	0.07	-	-	2	0.05
30-34歲	4,228	22	0.52	463	10.95	2,232	52.79	299	7.07	1,039	24.57	156	3.69	14	0.33	1	0.02	2	0.05
35-39歲	5,007	25	0.50	400	7.99	1,672	33.39	806	16.10	1,680	33.55	379	7.57	45	0.90	-	-	-	-
40-44歲	4,959	26	0.52	305	6.15	922	18.59	1,076	21.70	2,064	41.62	523	10.55	39	0.79	-	-	4	0.08
45-49歲	4,022	20	0.50	193	4.80	418	10.39	873	21.71	1,903	47.31	556	13.82	54	1.34	1	0.02	4	0.10
50-54歲	3,974	12	0.30	148	3.72	250	6.29	599	15.07	1,804	45.40	1,020	25.67	136	3.42	-	-	5	0.13
55-59歲	4,222	11	0.26	74	1.75	225	5.33	442	10.47	1,621	38.39	1,325	31.38	516	12.22	-	-	8	0.19
60-64歲	3,724	7	0.19	42	1.13	158	4.24	302	8.11	1,077	28.92	1,123	30.16	981	26.34	6	0.16	28	0.75
65歲以上	7,917	7	0.09	34	0.43	224	2.83	282	3.56	949	11.99	970	12.25	4,601	58.12	58	0.73	792	10.00

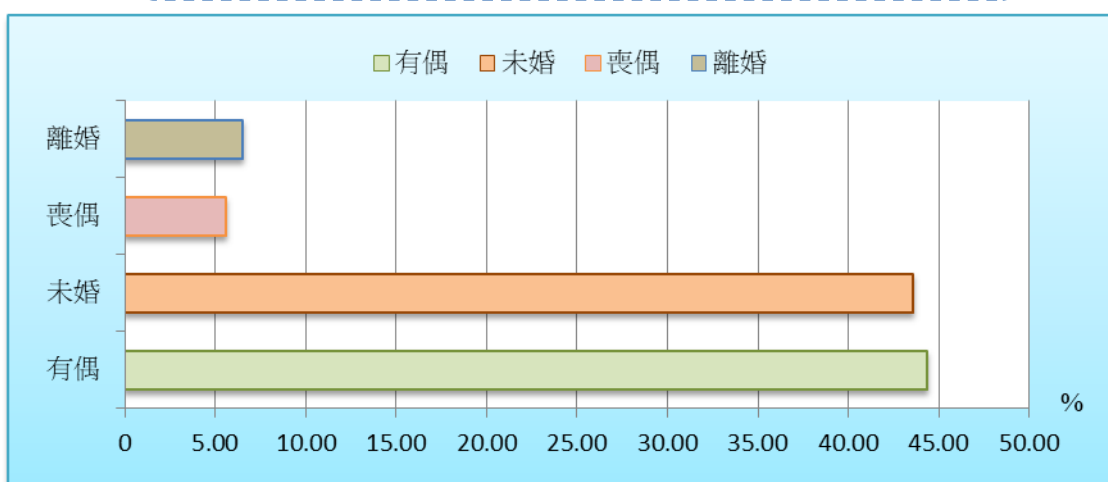
資料來源：臺中市大肚區戶政事務所。

三、婚姻概況(詳表 17、表 18、表 19、表 20)

本區民國 108 年底人口中，未婚者有 2 萬 4,881 人，占本區總人口數的 43.59%，已婚有配偶者 2 萬 5,332 人，占 44.38%，離婚者有 3,698 人，占 6.48%，喪偶者有 3,174 人，占 5.56%。(如圖 33)

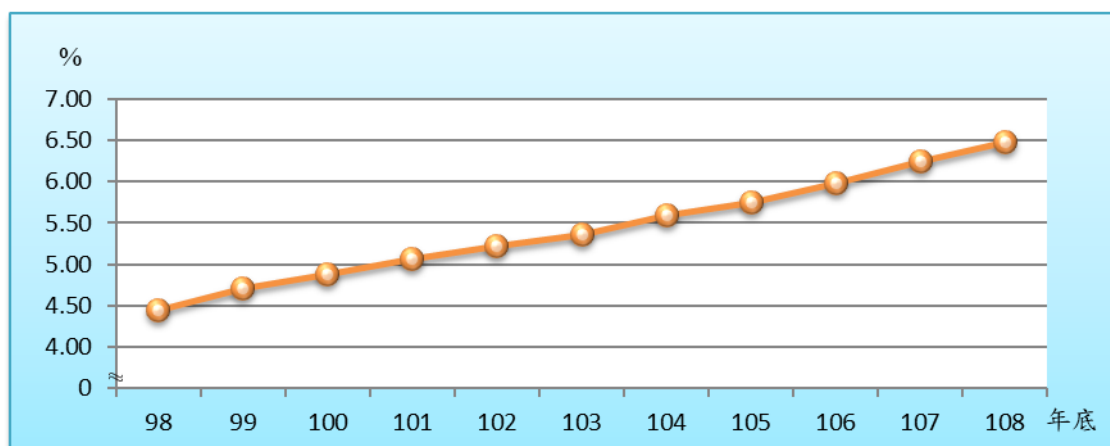
由於社會觀念的開放，大眾對於婚姻的看法與以往有著較大的不同，社會對於婚姻能以較正面的觀念去看待，就離婚人口占本區人口的比率觀察，民國 98 年底為 4.44%，到民國 108 年底時已增加為 6.48%。(如圖 34)

圖 33.民國 108 年底大肚區人口婚姻概況



資料來源：臺中市大肚區戶政事務所。

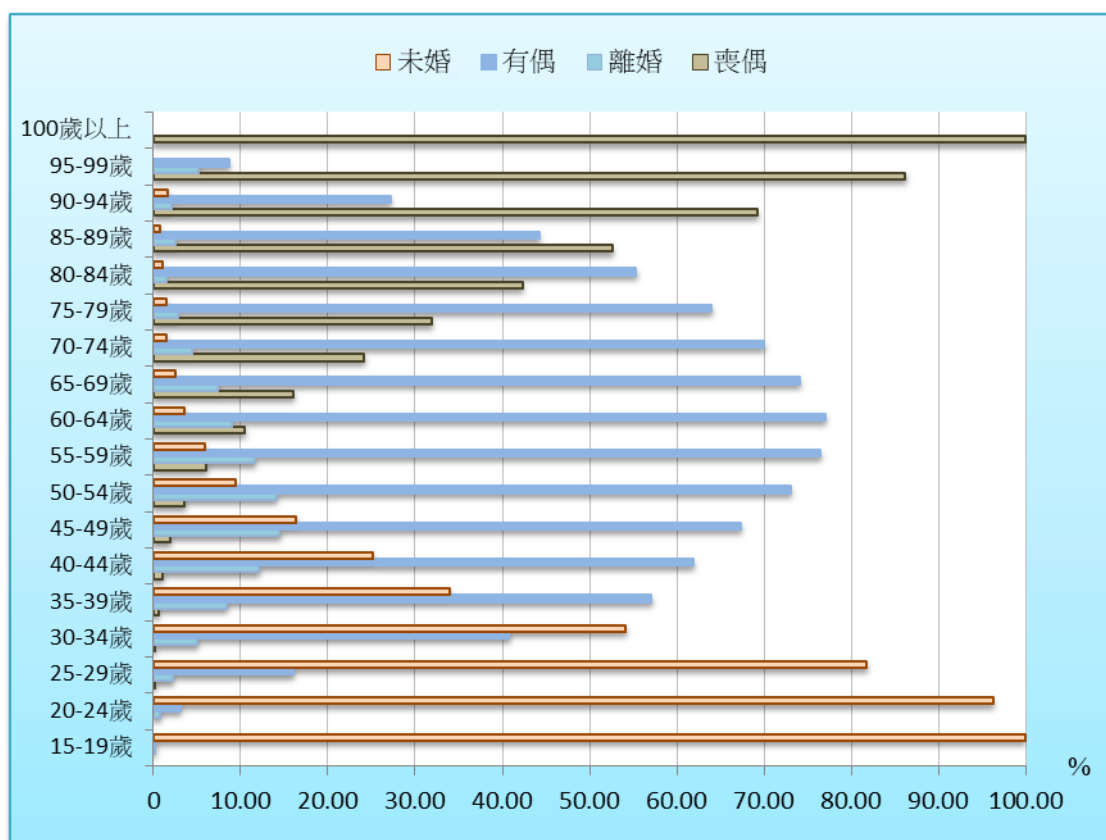
圖 34.大肚區近年離婚人口占比



資料來源：臺中市大肚區戶政事務所。

就婚姻概況與年齡交叉分析，由於社會的變遷，現在晚婚的人口則是有日益增多趨勢，民國 108 年底本區未婚人口當中，30-34 歲年齡組未婚人口占該年齡組的 54.12%，35-39 歲年齡組未婚人口占該年齡組的 33.99%，顯示本區居民有晚婚的現象。(如圖 35)

圖 35.民國 108 年底大肚區現住人口之婚姻概況—按年齡別



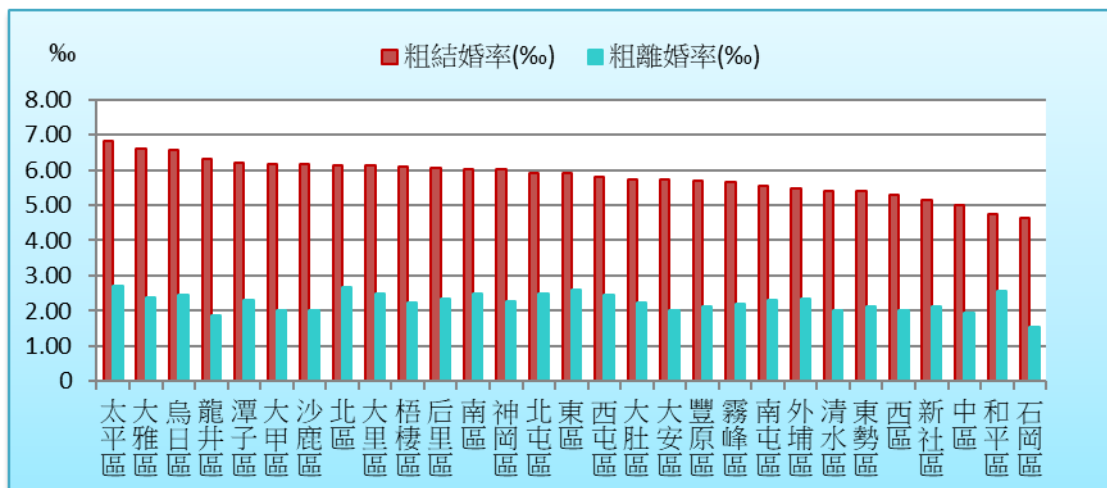
資料來源：臺中市大肚區戶政事務所。

探討婚姻概況的統計指標尚有粗結婚率及粗離婚率：結(離)婚率是指在特定期間之結(離)婚對數與該特定期間的期中人數的比率。

臺中市各區民國 108 年婚姻概況，粗結婚率以太平區的 6.82% 最高，石岡區的 4.64% 最低，而本區為臺中市 29 區中的第 17 位。(如圖 36)

臺中市各區民國 108 年婚姻概況，粗離婚率以太平區的 2.71% 最高，石岡區的 1.55% 最低，而本區為臺中市 29 區中的第 17 位。(如圖 36)

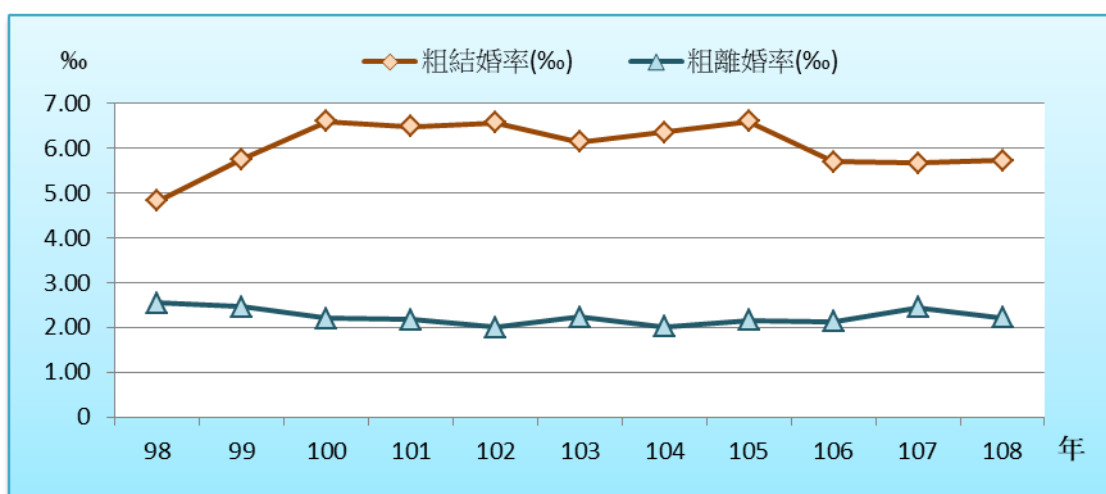
圖 36. 民國 108 年臺中市各區之婚姻概況



資料來源：臺中市大肚區戶政事務所。

本區粗結婚率民國 98 年為 4.83%，因為大家搶在民國 101 年生龍子的風潮，所以粗結婚率在民國 100 年反升為 6.60%，到了民國 108 年粗結婚率減少為 5.73%；粗離婚率從民國 98 年的 2.54%，到民國 108 年下降為 2.22%。(如圖 37)

圖 37. 大肚區近年之婚姻概況



資料來源：臺中市大肚區戶政事務所。

表 17. 大肚區近年人口之婚姻概況

年底別	總計	單位:人、%							
		未婚		有偶		離婚		喪偶	
		人	%	人	%	人	%	人	%
民國98年底	55,874	26,081	46.68	24,755	44.31	2,480	4.44	2,558	4.58
民國99年底	55,725	25,759	46.23	24,730	44.38	2,617	4.70	2,619	4.70
民國100年底	55,739	25,571	45.88	24,769	44.44	2,720	4.88	2,679	4.81
民國101年底	55,863	25,473	45.60	24,822	44.43	2,829	5.06	2,739	4.90
民國102年底	55,995	25,328	45.23	24,962	44.58	2,924	5.22	2,781	4.97
民國103年底	56,364	25,337	44.95	25,179	44.67	3,021	5.36	2,827	5.02
民國104年底	56,627	25,249	44.59	25,294	44.67	3,164	5.59	2,920	5.16
民國105年底	57,207	25,290	44.21	25,634	44.81	3,290	5.75	2,993	5.23
民國106年底	57,322	25,267	44.08	25,579	44.62	3,430	5.98	3,046	5.31
民國107年底	57,324	25,142	43.86	25,511	44.50	3,578	6.24	3,093	5.40
民國108年底	57,085	24,881	43.59	25,332	44.38	3,698	6.48	3,174	5.56

資料來源：臺中市大肚區戶政事務所。

說明：因四捨五入致細項加總與總計不合。

表 18. 民國 108 年底大肚區人口之婚姻概況

年底別	總計	單位:人、%							
		未婚		有偶		離婚		喪偶	
		人	%	人	%	人	%	人	%
總計	57,085	24,881	43.59	25,332	44.38	3,698	6.48	3,174	5.56
未滿15歲	7,490	7,490	100.00	-	-	-	-	-	-
15-19歲	3,370	3,362	99.76	7	0.21	1	0.03	-	-
20-24歲	3,909	3,761	96.21	119	3.04	29	0.74	-	-
25-29歲	4,263	3,484	81.73	682	16.00	94	2.21	3	0.07
30-34歲	4,228	2,288	54.12	1,724	40.78	212	5.01	4	0.09
35-39歲	5,007	1,702	33.99	2,858	57.08	421	8.41	26	0.52
40-44歲	4,959	1,243	25.07	3,068	61.87	597	12.04	51	1.03
45-49歲	4,022	658	16.36	2,707	67.30	582	14.47	75	1.86
50-54歲	3,974	371	9.34	2,902	73.02	558	14.04	143	3.60
55-59歲	4,222	250	5.92	3,227	76.43	489	11.58	256	6.06
60-64歲	3,724	133	3.57	2,867	76.99	335	9.00	389	10.45
65-69歲	3,180	79	2.48	2,355	74.06	236	7.42	510	16.04
70-74歲	1,702	25	1.47	1,191	69.98	75	4.41	411	24.15
75-79歲	1,248	18	1.44	798	63.94	34	2.72	398	31.89
80-84歲	918	9	0.98	508	55.34	13	1.42	388	42.27
85-89歲	559	4	0.72	247	44.19	14	2.50	294	52.59
90-94歲	247	4	1.62	67	27.13	5	2.02	171	69.23
95-99歲	58	-	-	5	8.62	3	5.17	50	86.21
100歲以上	5	-	-	-	-	-	-	5	100.00

資料來源：臺中市大肚區戶政事務所。

表 19. 臺中市現住人口之粗結婚率與粗離婚率

中華民國108年					
單位:人、對、‰					
行政區別	年中人口數	結婚		離婚	
		對數(對)	粗結婚率(‰)	對數(對)	粗離婚率(‰)
臺中市	2,809,578	16,755	5.96	6,612	2.35
中區	18,452	92	4.99	36	1.95
東區	76,059	450	5.92	197	2.59
南區	126,223	762	6.04	315	2.50
西區	115,486	611	5.29	235	2.03
北區	147,474	907	6.15	394	2.67
西屯區	229,566	1,331	5.80	560	2.44
南屯區	172,075	954	5.54	400	2.32
北屯區	281,459	1,669	5.93	698	2.48
豐原區	166,950	950	5.69	358	2.14
東勢區	50,015	270	5.40	107	2.14
大甲區	77,224	476	6.16	156	2.02
清水區	87,225	473	5.42	176	2.02
沙鹿區	94,417	582	6.16	225	2.38
梧棲區	58,570	356	6.08	130	2.22
后里區	54,721	332	6.07	128	2.34
神岡區	65,695	395	6.01	149	2.27
潭子區	109,138	676	6.19	252	2.31
大雅區	95,794	631	6.59	229	2.39
新社區	24,433	126	5.16	52	2.13
石岡區	14,857	69	4.64	23	1.55
外埔區	32,227	177	5.49	75	2.33
大安區	19,189	110	5.73	39	2.03
烏日區	75,491	496	6.57	186	2.46
大肚區	57,205	328	5.73	127	2.22
龍井區	78,013	494	6.33	147	1.88
霧峰區	65,519	370	5.65	144	2.20
太平區	192,741	1,314	6.82	522	2.71
大里區	212,408	1,302	6.13	524	2.47
和平區	10,959	52	4.75	28	2.56

資料來源：臺中市大肚區戶政事務所。

註：1.粗結婚率 = (結婚對數 ÷ 年中人口數) × 1,000。

2.粗離婚率 = (離婚對數 ÷ 年中人口數) × 1,000。

表 20. 大肚區近年現住人口之結婚率與離婚率

單位:人、對、‰				
年別	結婚		離婚	
	對數(對)	粗結婚率(‰)	對數(對)	粗離婚率(‰)
民國98年	270	4.83	142	2.54
民國99年	321	5.75	137	2.46
民國100年	368	6.60	123	2.21
民國101年	362	6.49	121	2.17
民國102年	368	6.58	112	2.00
民國103年	345	6.14	125	2.22
民國104年	359	6.35	114	2.02
民國105年	376	6.61	123	2.16
民國106年	326	5.69	122	2.13
民國107年	325	5.67	140	2.44
民國108年	328	5.73	127	2.22

資料來源：臺中市大肚區戶政事務所。

註：1.粗結婚率 = (結婚對數 ÷ 年中人口數) × 1,000。

2.粗離婚率 = (離婚對數 ÷ 年中人口數) × 1,000。

肆、結論

本區近幾年出生人數減少、死亡人數增加，且遷出人數多於遷入人數，使人口總數呈現緩緩下降的趨勢。社會增加率為負成長，本區民國 108 年人口總增加率-4.18‰，居全市第 23 位。

根據人口統計結果，本區有以下幾個現象：

一、人口結構：青壯年人口占比下降，人口高齡化現象日趨嚴重

(一)扶養比逐年下降

所謂「扶養比」是指依賴人口對有工作能力人口的比率而言，亦即幼年人口及老年人口對青壯年人口的比率，意指百位青壯年人口負擔扶養小孩及老人的比率，本區民國 108 年底扶養比為 36.97，較民國 98 年底扶養比減少 1.29。

(二)幼年人口占比日趨減少

近年來幼年人口占比下降，民國 108 年幼年人口占總人口 13.12%，較民國 98 年減少 4.01 個百分點，相較民國 107 年減少 0.36 個百分點，按此趨勢推估，未來國小新生入學人數很有可能逐漸遞減，屆時教育體系運作將受影響，因此宜及早規劃因應。

(三)老年人口占比及老化指數逐年提高

本區老年人口占比在民國 108 年底為 13.87%，已超過聯合國定義之高齡社會的標準(百分之七)。朝向「超高齡社會」(聯合國定義超高齡社會之標準為百分之二十)邁進。隨著邁入「高齡社會」，老年人口增多，醫療、安養照護等問題，應即時重視因應。

再就老年扶養比來看，老年扶養比逐年提高，民國 98 年底老年扶養比僅為 12.44，至民國 108 年底老年扶養比已高達 19.00；民國 98 年底老化指數為 53.55，到民國 108 年底老化指數已增加為 105.70，成長高達 1.97 倍，因此加強推動各項老人福利、提供便利醫療服務，使其有完善健康生活，以減輕未來扶養人口之負擔。

少子化及人口老化的現象，對社會與經濟帶來極大衝擊。目前雖還處在人口紅利時期，但如何制定適當的勞動政策，並強化人力資本的投資，提高人力運用效率及競爭力，以因應人口結構變遷下所帶來的挑戰，是政府當前重要的政策課題。

二、人力素質：教育程度提高，受高等教育人口占比逐年增加

人力的質與量是經濟發展的重要因素之一，本區區民教育程度日漸提高，受高等教育人口占 15 歲以上人口比率正逐年增加，民國 108 年底受大專以上教育人口占 15 歲以上人口已達 40.20%，足見在教育普及多元化教育政策推展下，讓更多的區民能受更深的教育，對於人力素質的提昇有相當之效益。

三、婚姻概況：晚婚、不婚之隱憂存在

30-34 歲年齡組未婚人口占該年齡組的 54.12%，35-39 歲年齡組未婚人口占該年齡組的 33.99%，顯示本區居民有晚婚的現象，國人不婚、晚婚之現象愈來愈普遍，因此應鼓勵國人早日成家，持續推動青年安心成家專案，期望提高國人結婚及生育意願。

因此持續加強經濟發展、增加就業機會，廣建公共設施，改善居住空間及解決環保問題等更日益重要，為維持質與量的並進，公共建設的開發更應通盤考量，以利本區未來的發展。

伍、參考資料

- 一、 臺中市政府主計處網站
- 二、 臺中市政府民政局網站
- 三、 行政院內政部戶政司全球資訊網站
- 四、 臺中市大肚區戶政事務所

臺中市大肚區人口結構概況分析與探討

中華民國 108 年

編 印 者：臺中市大肚區公所會計室

地 址：臺中市大肚區沙田路二段 646 號

電 話：04-26991105

出版日期：中華民國 109 年 08 月

本刊同時登載於臺中市大肚區公所網站，

網址為 <http://www.dadu.taichung.gov.tw/>

