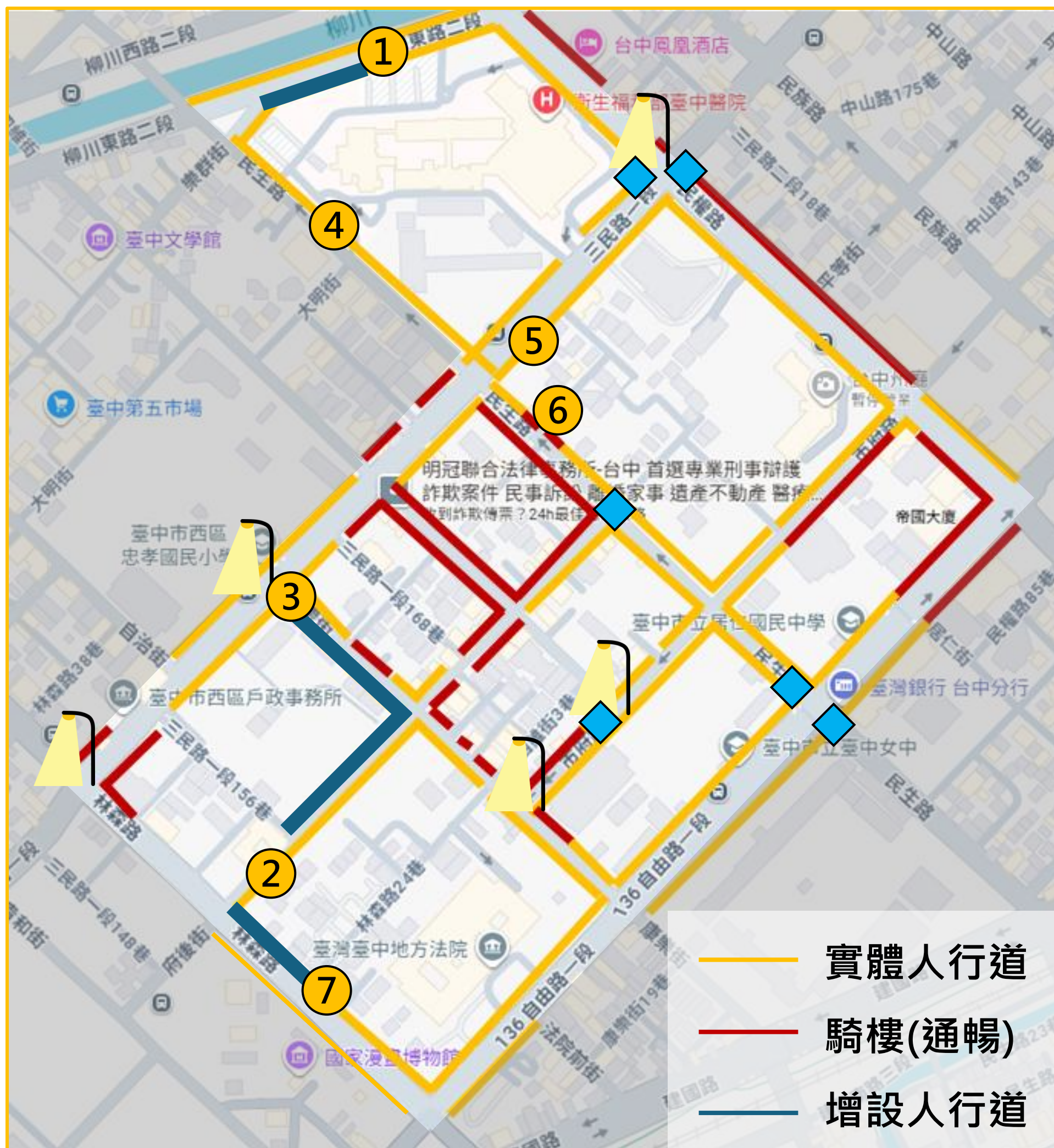


打造步行環境連續無礙

人行道與
騎樓現況

區域內道路兩側多設置有人行道，惟部分
區域無人行道或通暢騎樓可供行人通行。



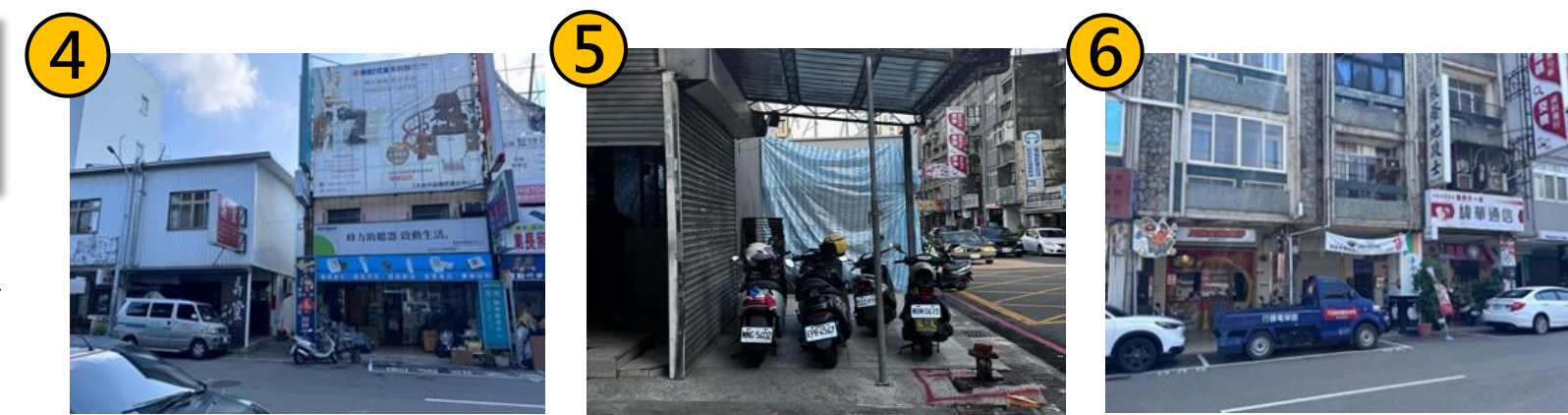
人行道改善

- 人行道寬度窄、機車障礙物
- 無設置人行道區域不便通行



騎樓改善

- 騎樓障礙物較多造成行人行走空間不連續。



增設及拓寬人行道

- 無人行道路段，評估增設人行道，建構連續步行環境。

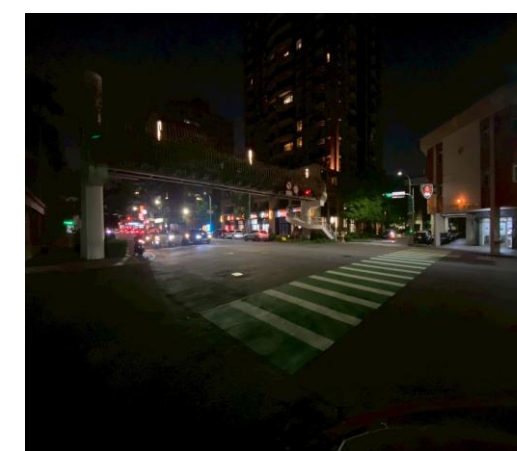
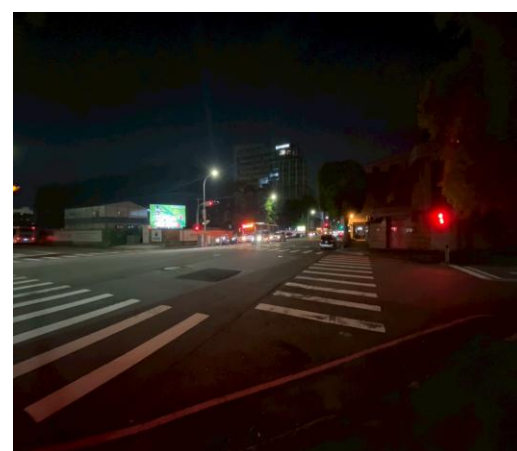


行穿線照明

- 派員現地勘查路口照明設施，現場行穿線照度明顯不足處。
- 主要行人動線之行穿線，距離最近路燈桿超過10公尺。

三民路一段 / 林森路

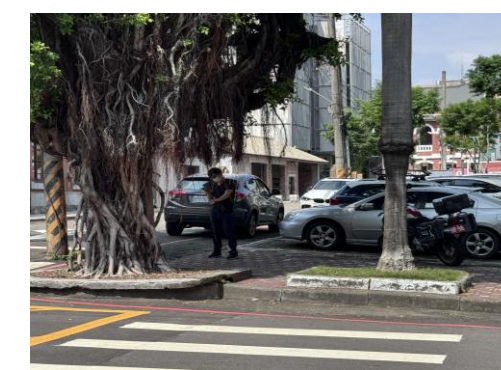
三民路一段 / 康樂街



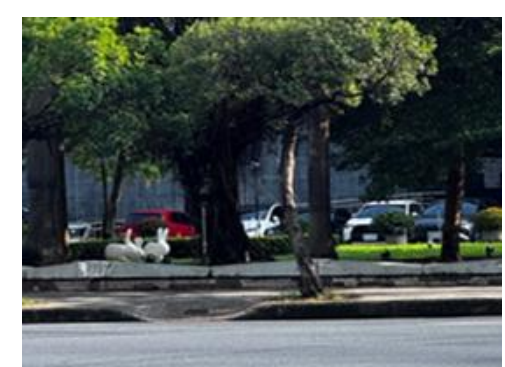
無障礙斜坡改善

- 人行道與行穿線出入口障礙物(樹、天橋柱)，無障礙斜坡較窄且距離行穿線較遠。
- 無設置無障礙斜坡處較不方便輪椅通行。

民生路與自由路口 民生路與府後路口



民權路與三民路口 市府路與四維街口



行人交通安全設施改善



曲折巷道

藉由沿線實體人行道寬度調整，將道路適當調整為
 曲折路段，促使駕駛人放慢行車速度。

- 拓寬人行道
- 路口截角外推
- 彎曲道路
- 車道縮減
- 降低速限



➢ 改善示意圖



➢ 民生路 (自由路 ~ 三民路)

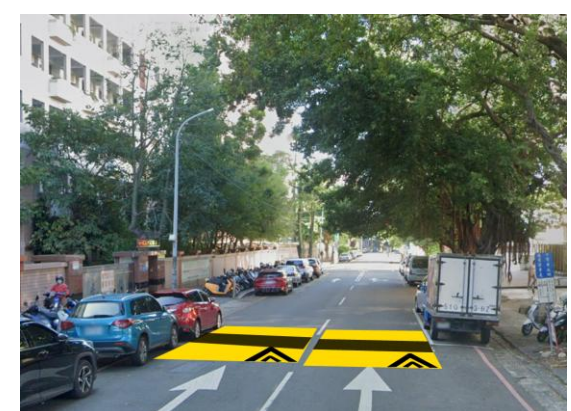
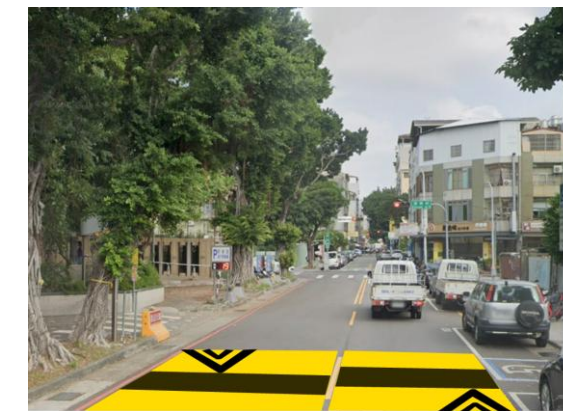


彩色減速鋪面

- 設置於次要道路，鄰近行人穿越較多之路段。

府後街 (近康樂街口)

市府路 (近民生路口)



彩色標記行穿線

- 設置於無號誌路口、友善區入口
- 使車輛減速，達到安全警示

民生路、府後街口



行穿線加大及退縮

- 設於行人穿越多的地方
- 提升視距、快速通過

自由路一段與民權路口



行人交通安全設施改善



行人專用號誌設施

- 號誌化路口，均配合設置行人專用號誌。
- 友善區內全面設置行人早開/專用時相。



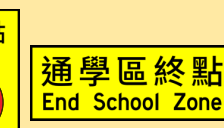
幹支道劃分

- 無號誌路口，全面設置停、讓設施。



視覺化減速標線

- 設置於「主要道路」鄰近行人密集設施。



通學區標誌

- 速限調降為 40 公里/小時

主要道路

行經學校周邊路段時，配合調降速限及設置通學區標誌

通學道路

三民路一段 (民權路~林森路)
自由路一段 (民權路~康樂街)



速限調降措施

- 速限調降為 30 公里/小時

次要道路

生活巷道

- 速限調降為 20 公里/小時

州廳巷弄

設置行人優先區

市府路41巷、民生路38巷、民生路56巷、三民路一段192巷
臺中州廳、大屯郡役所周邊巷弄。
遊客及行人較多、車流量少。



入口意象

- 行人優先區標誌
- 藍色路面瀝青壓花
- 車道縮減
- 降低限速
- 視覺化減速標線
- 彩色標記行穿線



彩色壓花

①② 行人優先區入口

③④ 行人友善區入口



第一階段改善



改善地點	改善項目	改善圖示
州廳巷弄	設置「行人優先區」 速限調降為 20 公里/小時	 行人優先區起點 Begin Pedestrian Priority Area
行人優先區 起點處	設置路面瀝青彩色壓花 建構入口意象	
次要道路、 生活巷道	速限調降為 30 公里/小時	
主要道路	視覺化減速標線	
無號誌路口 友善區入口	彩色標記行穿線	
行人穿越 多的地方	行穿線加大	
設置於綠廊 帶的周邊	彩色減速鋪面	
人行道 障碍物阻礙	主要道路經學校周邊路段 設置通學區標誌及配合調降速限	 通學區起點 Begin School Zone  通學區終點 End School Zone

打造步行環境連續無礙



人行道現況

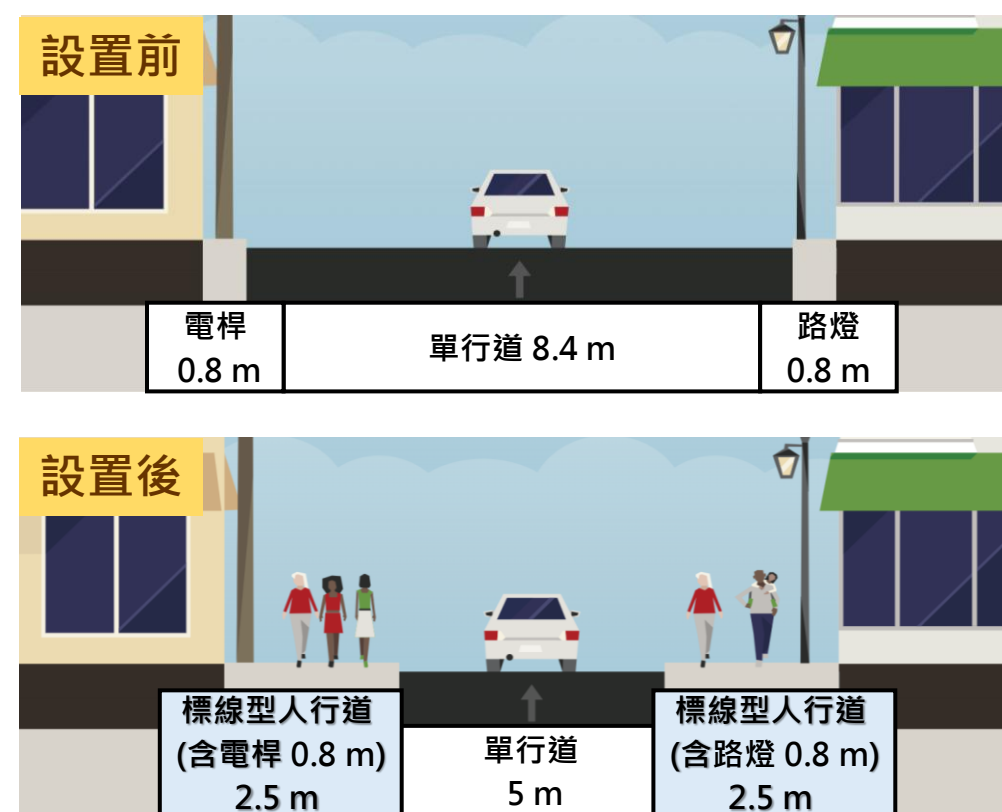
市政特區多數道路已設置實體人行道，部分人行道寬度較窄及放置障礙物需進行改善。

人行道改善

- 人行道寬度未滿足最小淨寬規定，不便通行。

增設及拓寬人行道

- 設置標線型人行道 – 市政北三路



無障礙斜坡改善

- 部分路口斜坡寬度較窄、斜坡開口與行穿線有距離、無設置斜坡，使行人通行不便。

惠中一街



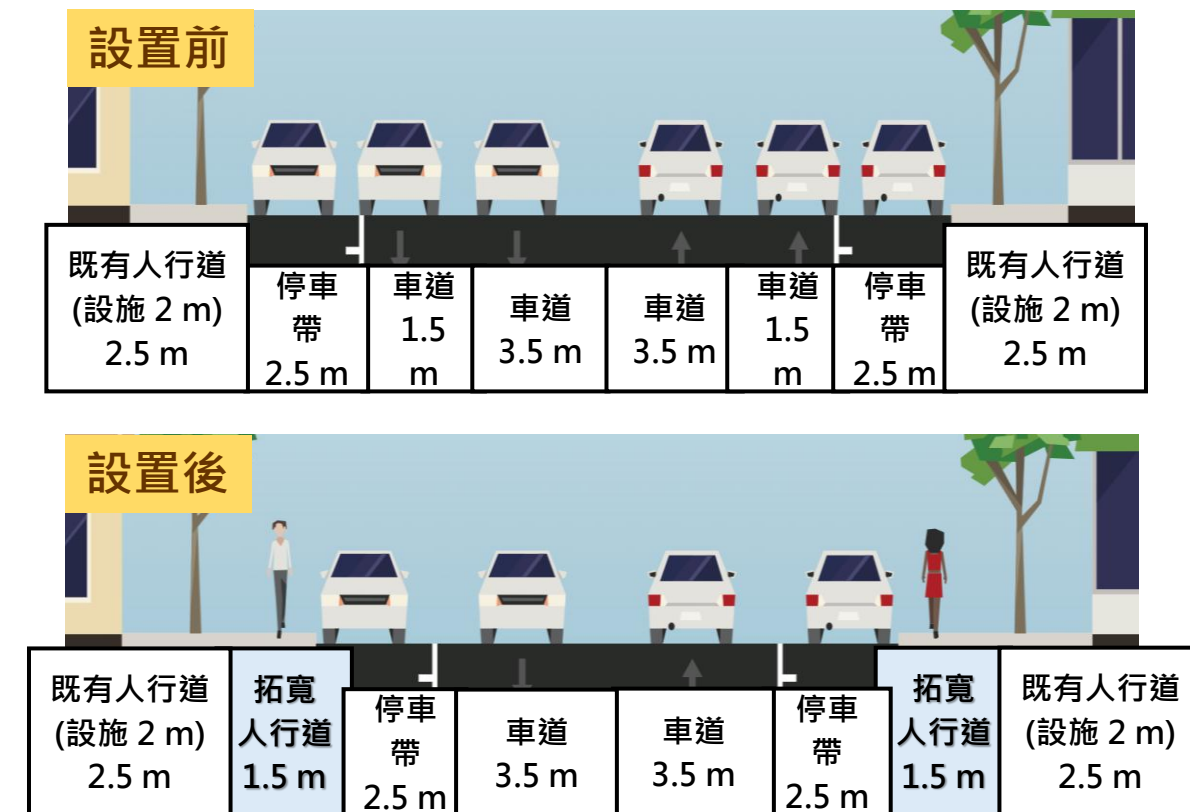
惠中三街



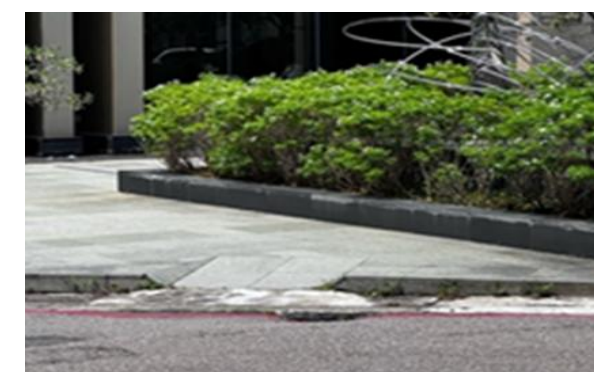
惠中二街



- 排除人行道障礙物 – 市政北三路
- 拓寬人行道 (停車彎) – 惠中二街



市政北五府會園道口



市政北一惠政街口



行人交通安全設施改善



行人庇護島

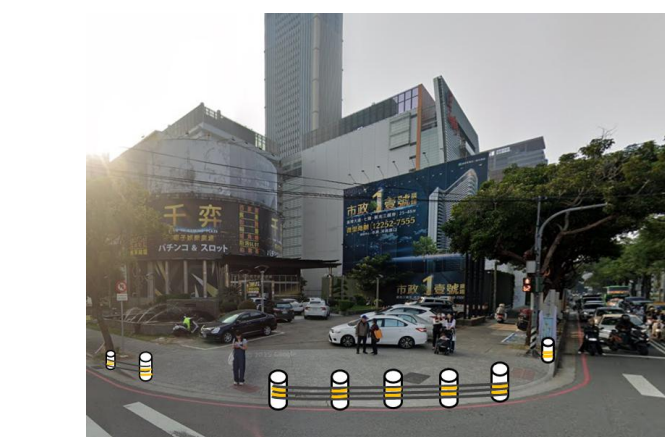
- 退縮行穿線，利用分隔島打造行人庇護空間，降低人車衝突。

彩色減速鋪面

- 設置於綠廊帶的周邊
- 配合路面高凸，設置減速丘

行人轉角護欄

- 設於行人穿越多之處
(配合行穿線退縮路口)



行穿線加大

- 設於行人穿越多的地方



市政北三路

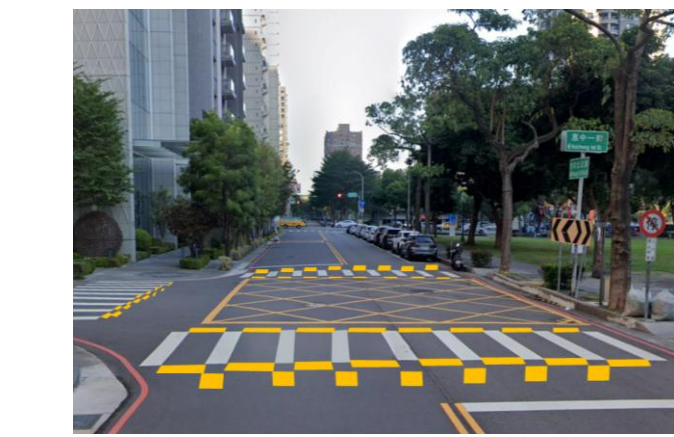


市政北五路



彩色標記行穿線

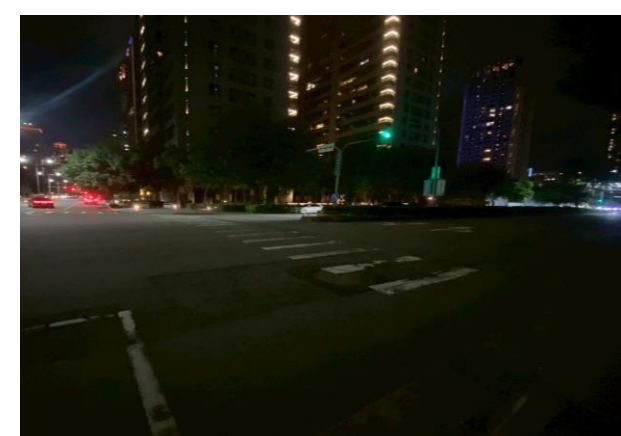
- 設置於無號誌路口、友善區入口
- 使車輛減速，達到安全警示



行穿線照明

- 派員現地勘查路口照明設施，現場行穿線照度明顯不足處，主要行人動線之行穿線，距離最近路燈桿超過10公尺。

市政北一與河南路口



行人交通安全設施改善



STOP 幹支道劃分

- 無號誌路口，全面設置停、讓設施。

視覺化減速標線

- 設置於「主要道路」鄰近行人密集設施。

30 速限調降措施

- 速限調降為 30 公里/小時

生活巷道

- 速限調降為 20 公里/小時

府會園道

行人專用號誌設施

- ✓ 號誌化路口均配合設行人專用號誌
- ✓ 區內全面設置行人早開/專用時相

入口意象

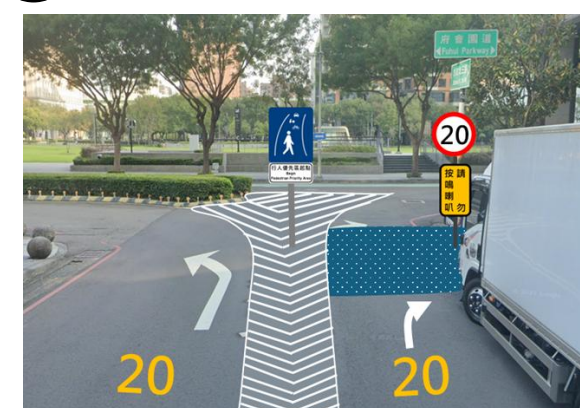
- 設置行人優先區
- 藍色路面瀝青壓花
- 禁鳴喇叭
- 車道縮減
- 降低限速
- 截角外推
- 彩色標記行穿線
- 路面押花上色警示

彩色壓花

1 市政北五府會園道口



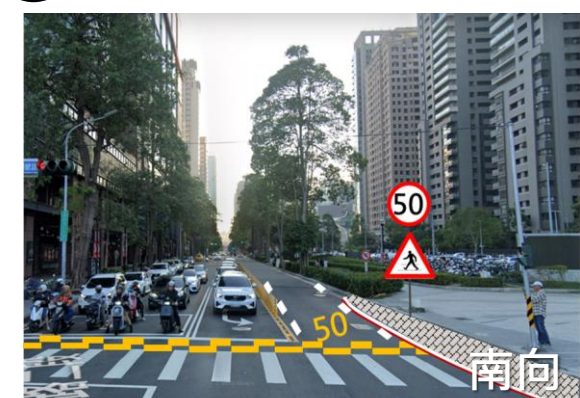
2 市政北三府會園道口



3 惠來路與市政北一路口



4 惠來路與臺灣大道口



第一階段改善



改善地點	改善項目	改善圖示
府會園道	設置「行人優先區」 速限調降為 20 公里/小時	
行人優先區 起點處	設置路面瀝青彩色壓花， 建構入口意象	
次要道路、 生活巷道	速限調降為 30 公里/小時	
主要道路	視覺化減速標線	
無號誌路口 友善區入口	彩色標記行穿線	
行人穿越 多的地方	行穿線加大 - 惠來路二段 (國家歌劇院前行穿線)	
設置於綠廊 帶的周邊	彩色減速鋪面	
人行道 障礙物阻礙	排除人行道障礙物 - 市政北一路 (惠來路二段至惠中路一段)	