

臺中市
大肚區



中華民國113年 人口概況 統計分析

臺中市大肚區公所 會計室編印
中華民國114年4月出版

2024

目

錄

壹、前言.....	1
貳、人口分布.....	2
一、人口數與人口密度.....	2
二、性別分析.....	3
三、戶數與戶量.....	6
四、人口動態.....	13
（一）自然增加率.....	13
（二）社會增加率.....	16
（三）人口成長趨勢.....	16
（四）各里人口概況.....	17
參、人口特性.....	22
一、年齡結構.....	22
（一）幼年人口.....	22
（二）青壯年人口.....	23
（三）老年人口.....	24
（四）依賴人口指數.....	25
（五）老化指數.....	26
二、教育程度.....	30
（一）依教育程度.....	30
（二）依年齡別教育程度.....	31
三、婚姻概況.....	33
肆、結論.....	39
伍、參考資料.....	41

壹、前言

由於出生數創歷年新低，寫下了全球生育率最低的紀錄，雖然在政府提倡生育、祭出政策補貼下有微幅回升，但總人口依舊步入負成長。低生育率之相關報告與分析指出，生育率低迷的關鍵原因包括但不限於：女性教育程度提高、年輕人更重視個人自由，以及越來越多人選擇不結婚或不生小孩。探討低生育率議題時，若流於苛責特定對象，不深究背後脈絡，問題勢必無解。要打破的第一個迷思是生育率低，不見得是年輕人想當不婚族、頂客族；或許有部分如此，但也有不少人苦於找不到對象，亦或是房價及物價高漲薪水卻不漲、育兒成本過高、經濟壓力過大等因素，不想背負傳統婚姻帶來的枷鎖，而抗拒踏入婚姻、遑論生子。人口自然增長率過低會導致國家的勞動生產能力下降，逐步邁入老齡化社會。

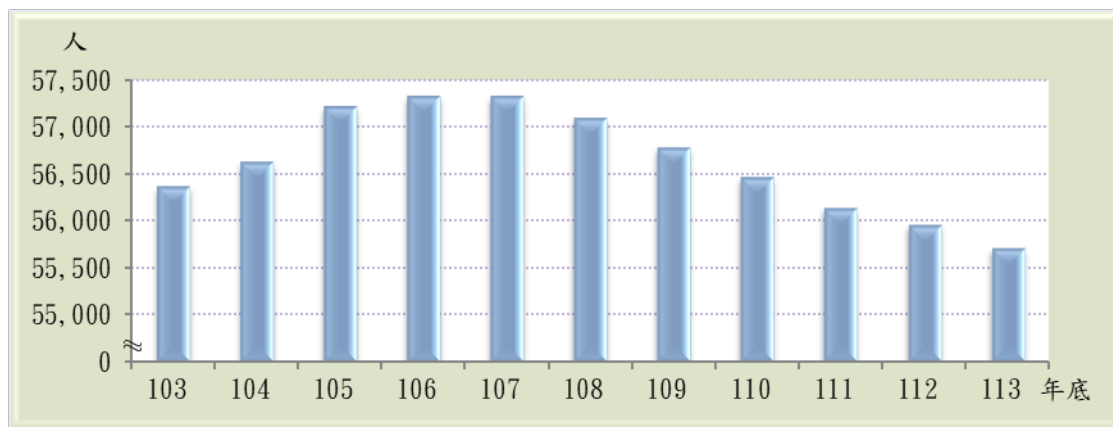
人口統計或人口統計學(Demography)為研究一個地區或國家人口的學門，主要涵蓋人口總數、人口結構、與人口變遷及發展等方面。其精細之意義為：「對人類人口數量及其因出生、死亡及移民所引起之變動之研究。」近年來其範圍擴大為：對於生育、婚姻、移民及死亡等資料之蒐集及運用人口統計方法，分析人口及其他社會問題，用以解決諸如預期壽命、出生率、死亡率等資料，以推估未來人口移動以及變化等問題據以分析其結果、說明人口現象及人口成長的關係。

貳、人口分布

一、人口數與人口密度

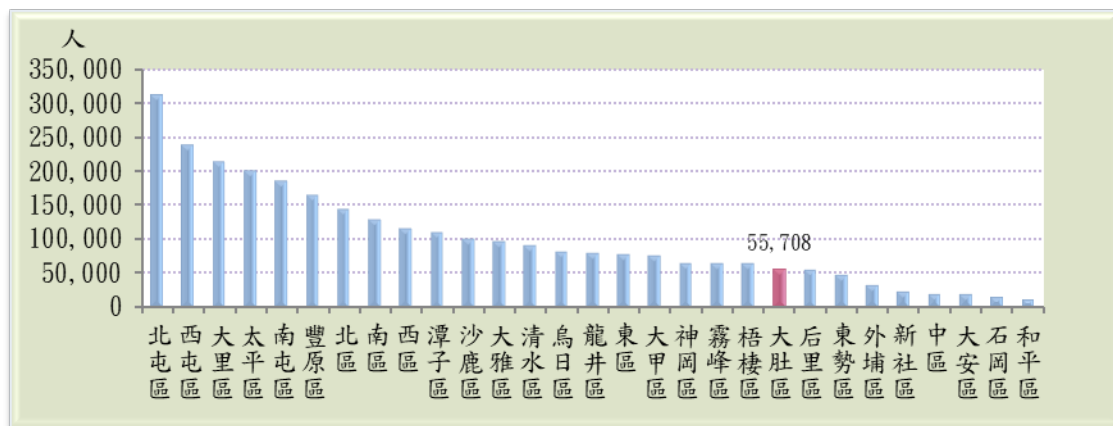
民國 113 年底本區戶籍登記人口數為 5 萬 5,708 人，較民國 103 年底減少 656 人(-1.163%)；較民國 112 年底減少 247 人(-0.44%)；就人口數而言，在臺中市 29 區中排名第 21 位(如圖 1、圖 2、表 1)。

圖 1.大肚區近年現住人口總數



資料來源：臺中市大肚區戶政事務所。

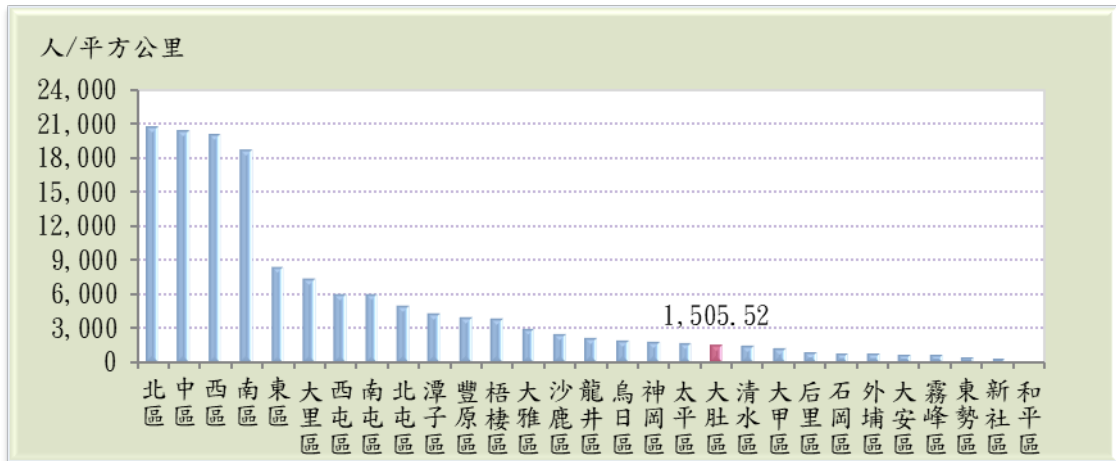
圖 2.民國 113 年底臺中市各區現住人口總數



資料來源：臺中市政府民政局。

本區面積為 37.00 平方公里，人口密度則因人口不斷的減少而遞減，民國 113 年底人口密度為每平方公里 1,505.52 人，在臺中市 29 區中排名第 19 位(如圖 3、表 2)。

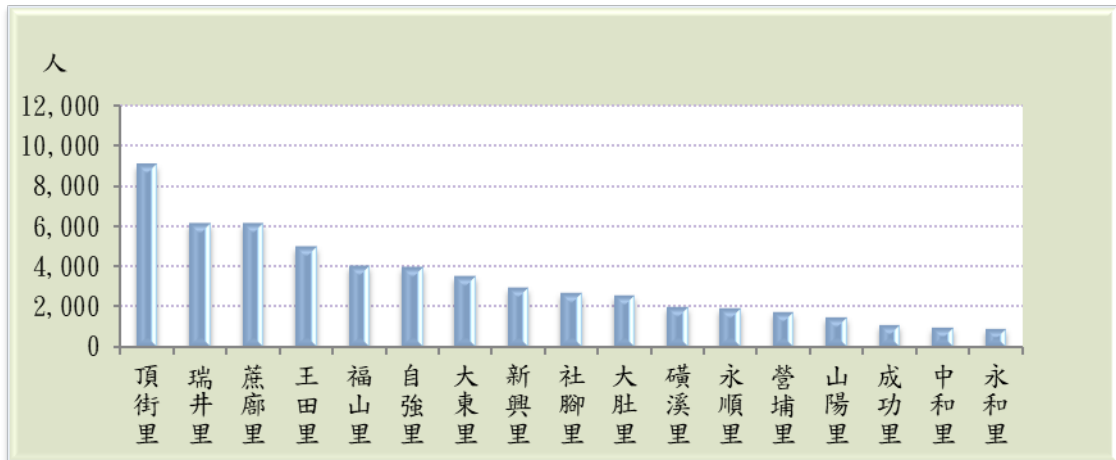
圖 3.民國 113 年底臺中市各區居住人口密度



資料來源：臺中市政府民政局。

就各里人口數分析：以頂街里 9,032 人(占 16.21%)最多，其次為瑞井里及蔗廊里各 6,137 人(各占 11.02%)；人口數最少的是永和里 875 人(占 1.57%)(如圖 4、表 5)。

圖 4.民國 113 年底大肚區各里現住人口總數



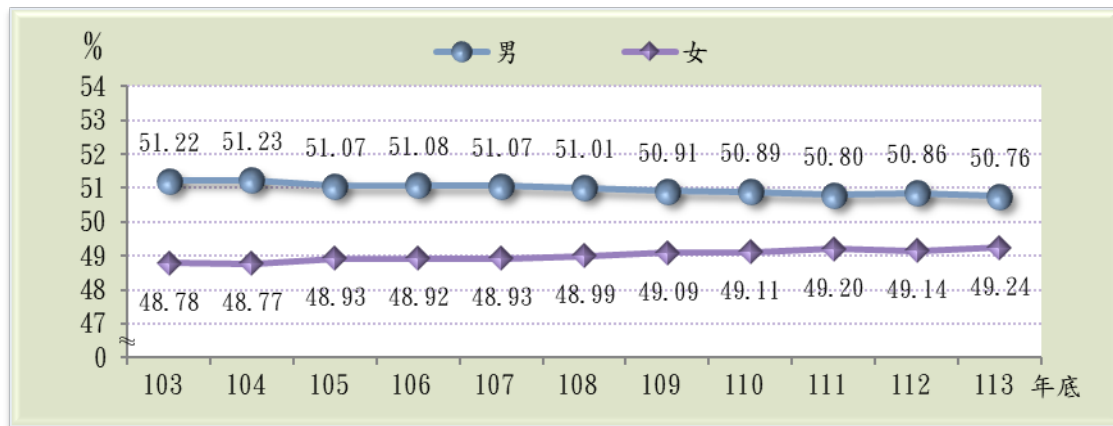
資料來源：臺中市大肚區戶政事務所。

二、性別分析

- 1.本區民國 113 年底人口中，男性有 2 萬 8,276 人，占 50.76%，女性人口為 2 萬 7,432 人，占 49.24%(如圖 5、表 1、表 3、表 4)。

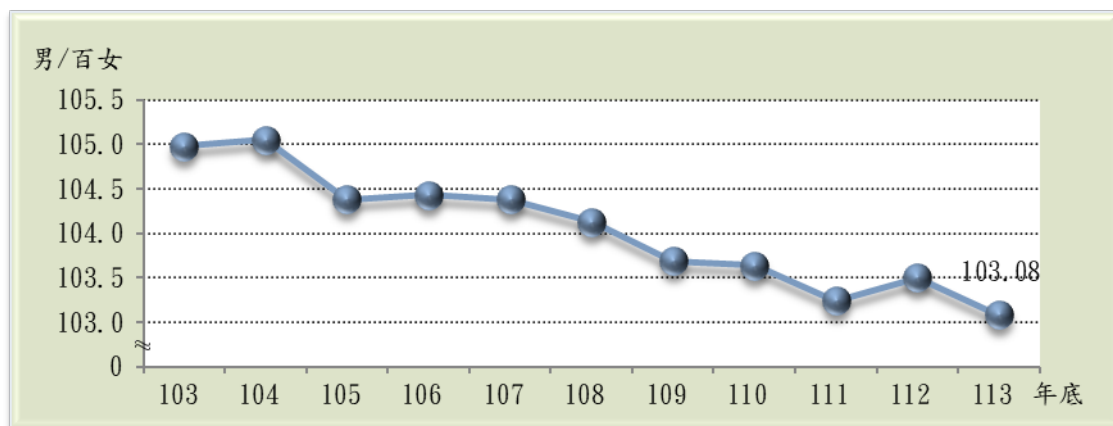
2.從本區近年資料觀察，民國 113 年底男、女性人口比率與民國 103 年底比較，男性人口比率減少 0.46 個百分點，女性人口比率則成長 0.46 個百分點，顯見本區女性人口成長較快，因此男女性比例從民國 103 年底逐漸下降，至民國 113 年底為 103.08(如圖 5、圖 6、表 3)。

圖 5. 大肚區近年人口比率—依性別分



資料來源：臺中市大肚區戶政事務所。

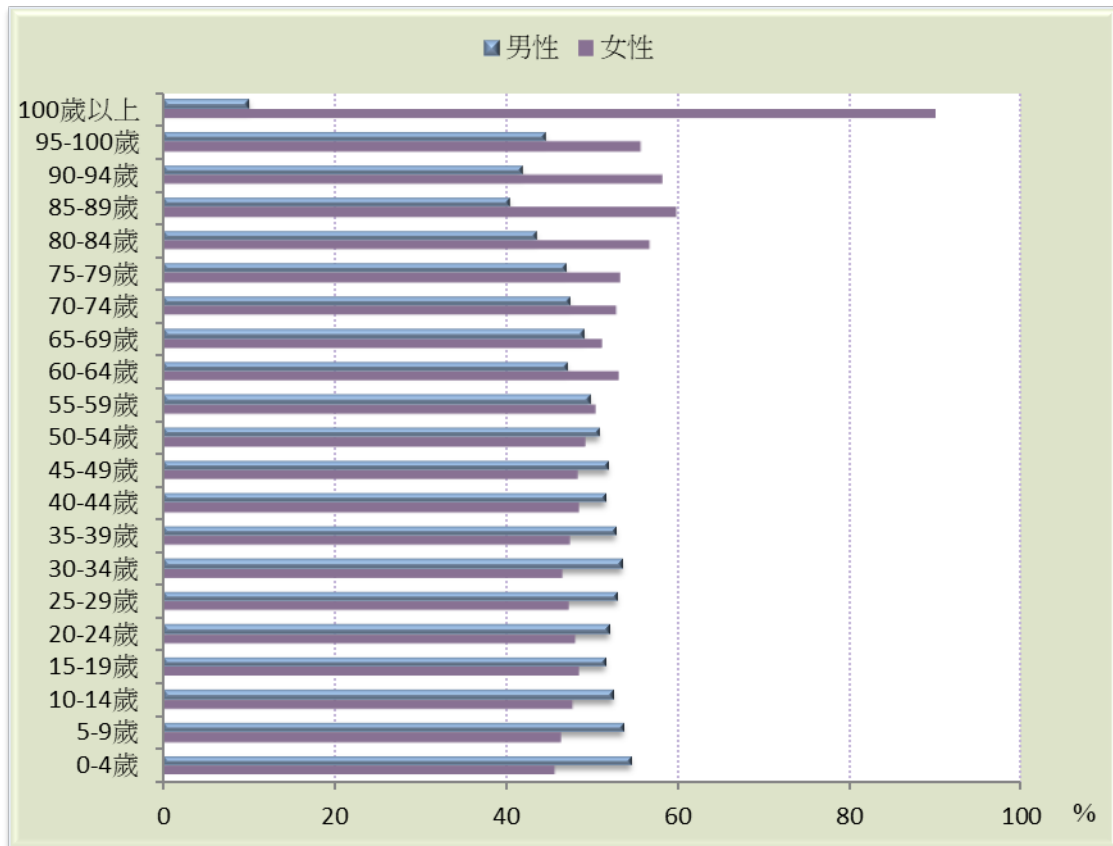
圖 6. 大肚區近年人口性比例概況



資料來源：臺中市大肚區戶政事務所。

3.民國 113 年底各年齡組性別結構比：55-100 歲以上各年齡組都是女性多於男性，其中以 100 歲以上年齡組差距最大，男性占 10.00%，女性占 90.00%(如圖 7、表 4)。

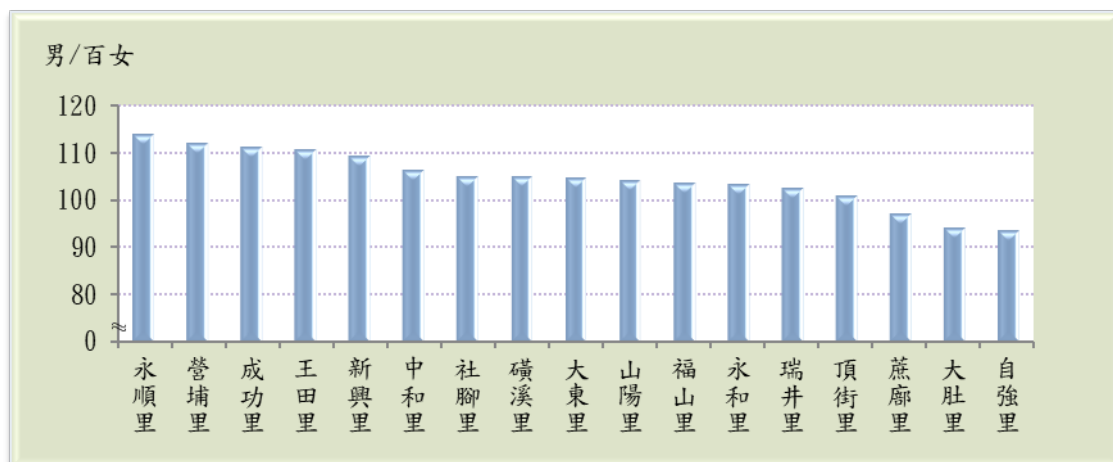
圖 7.民國 113 年底大肚區人口各年齡層性別占比



資料來源：臺中市大肚區戶政事務所。

4.就各里性比例分析：以永順里 114.17 最高，營埔里 112.31 次之，自強里 93.73 最低(如圖 8、表 5)。

圖 8.民國 113 年底大肚區各里人口性比例概況

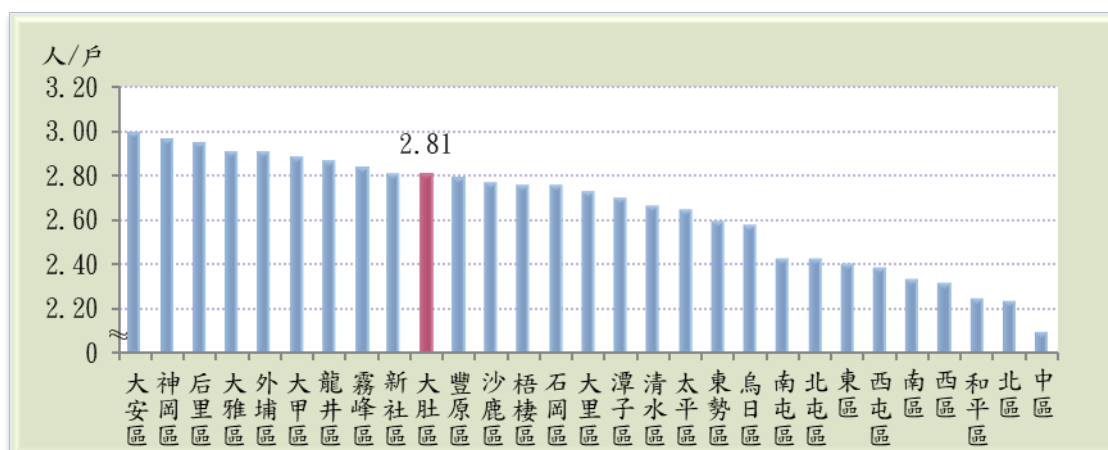


資料來源：臺中市大肚區戶政事務所。

三、戶數與戶量

以總戶數與戶量觀察，民國 113 年底本區戶量 2.81 人/戶，在臺中市 29 區中，排名第 9 位，相較於臺中市民國 113 年底戶量多 0.23 人/戶(如表2、表3、表5、圖 9)。

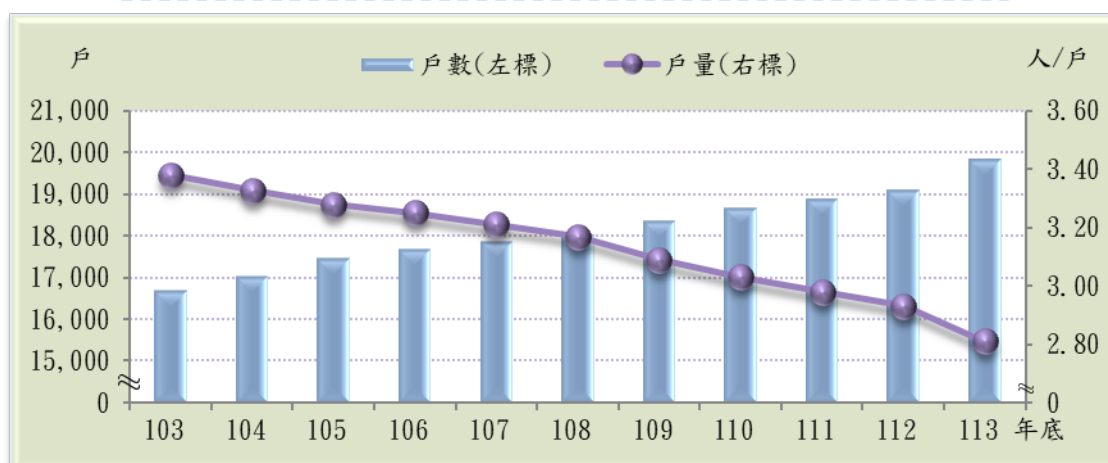
圖 9.民國 113 年底臺中市各區戶量



資料來源：臺中市政府民政局。

民國 113 年底戶數為 1 萬 9,823 戶，戶量為 2.81 人/戶，相較於民國 103 年底戶數增加 3,146 戶，戶量減少 0.57 人/戶，戶數呈逐年增加，戶量則逐年減少。與民國 112 年底相較，戶數增加 729 戶(3.82%)，戶量則平均每戶減少 0.12 人/戶(如圖 10)。

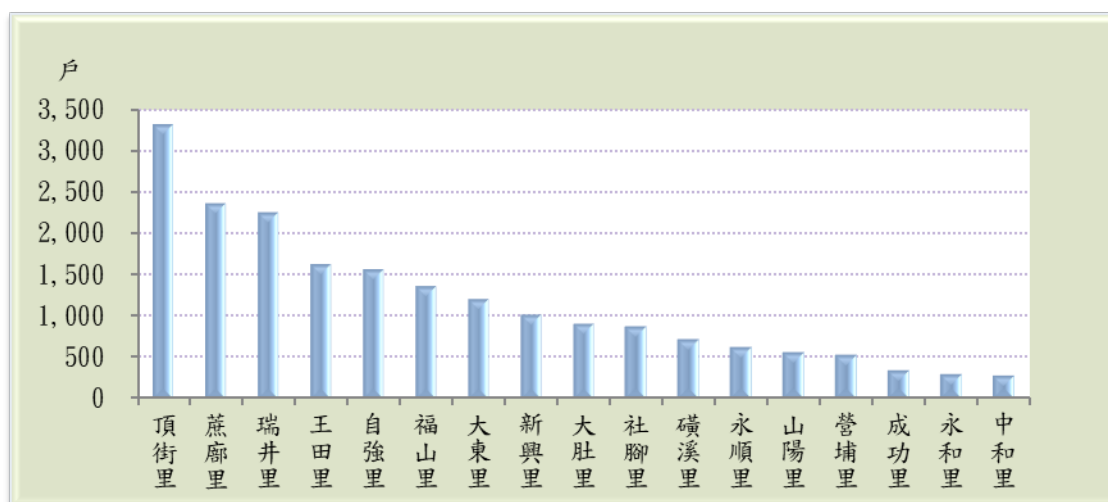
圖 10. 大肚區近年戶數戶量



資料來源：臺中市大肚區戶政事務所。

就各里戶數觀之：民國 113 年底以頂街里 3,313 戶(占本區戶數 16.71%)最多，蔗廊里 2,352 戶(占 11.87%)次之，瑞井里 2,255 戶(占 11.38%)再次之；而中和里 279 戶(占 1.41%)最少(如表 5、圖 11)。

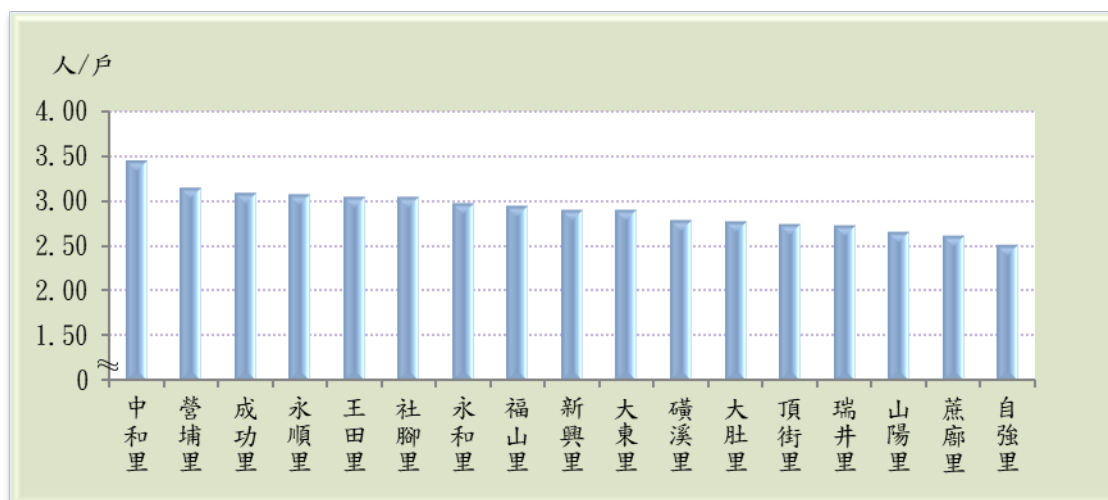
圖 11.民國 113 年底大肚區各里戶數



資料來源：臺中市大肚區戶政事務所。

就各里戶量觀之：民國 113 年底以中和里平均每戶 3.44 人最多，營埔里平均每戶 3.14 人次之，成功里平均每戶 3.08 人再次之；而自強里平均每戶 2.51 人最少(如表 5、圖 12)。

圖 12.民國 113 年底大肚區各里戶量



資料來源：臺中市大肚區戶政事務所。

表 1.大肚區近年人口概況

單位:戶、人、%、人/戶、‰								
年底別	戶數		人口數			性比例 (男/女 *100)	戶量	全年人口 總增加率 (‰)
	戶	增加率	合計	男	女		人/戶	
民國103年底	16,677	1.30	56,364	28,867	27,497	104.98	3.38	6.57
民國104年底	17,020	2.06	56,627	29,011	27,616	105.05	3.33	4.66
民國105年底	17,450	2.53	57,207	29,216	27,991	104.38	3.28	14.81
民國106年底	17,660	1.20	57,322	29,282	28,040	104.43	3.25	-3.37
民國107年底	17,864	1.16	57,324	29,276	28,048	104.38	3.21	-3.11
民國108年底	18,014	0.84	57,085	29,120	27,965	104.13	3.17	-4.18
民國109年底	18,347	1.85	56,777	28,903	27,874	103.69	3.09	-5.41
民國110年底	18,642	1.61	56,458	28,734	27,724	103.64	3.03	-5.63
民國111年底	18,855	1.14	56,129	28,512	27,617	103.24	2.98	-5.84
民國112年底	19,094	1.28	55,955	28,459	27,496	103.50	2.93	-3.10
民國113年底	19,823	3.82	55,708	28,276	27,432	103.08	2.81	-4.42
較112年底增減數	729	2.54	-247	-183	-64	-0.42	-0.12	-1.32

資料來源：臺中市政府民政局。

備註：人口總增加率=增加人口數/年中人口數*1,000

表 2.臺中市 113 年底各區現住人口分布概況

單位：平方公里、里、鄰、戶、人、%、男/百女、人/戶、人/平方公里											
行政區別	土地 (平方公里)	里數	鄰數	戶數	人口數(人)				性比例 (每百女子 對男子數)	戶量 (人/戶)	人口密度 (人/平方公里)
					合計	占總人口 比率(%)	男性	女性			
臺中市	2,214.90	625	12,524	1,108,045	2,860,601		1,396,597	1,464,004	95.40	2.58	1,291.53
中區	0.88	8	195	8,506	17,904	0.63	8,739	9,165	95.35	2.10	20,338.52
東區	9.29	17	404	32,252	77,688	2.72	38,126	39,562	96.37	2.41	8,366.59
南區	6.81	22	608	54,361	127,188	4.45	60,576	66,612	90.94	2.34	18,676.38
西區	5.70	25	608	49,092	113,890	3.98	53,437	60,453	88.39	2.32	19,965.99
北區	6.94	36	842	64,113	143,568	5.02	67,944	75,624	89.84	2.24	20,694.19
西屯區	39.85	39	1,006	99,132	236,821	8.28	112,580	124,241	90.61	2.39	5,943.30
南屯區	31.26	25	597	76,143	185,192	6.47	87,706	97,486	89.97	2.43	5,924.67
北屯區	62.70	42	934	127,898	310,965	10.87	147,293	163,672	89.99	2.43	4,959.30
豐原區	41.18	36	737	58,448	163,163	5.70	80,045	83,118	96.30	2.79	3,961.76
東勢區	117.41	25	343	18,095	47,088	1.65	23,916	23,172	103.21	2.60	401.07
大甲區	58.52	29	376	25,637	74,206	2.59	37,098	37,108	99.97	2.89	1,268.06
清水區	64.17	32	496	33,854	90,501	3.16	46,077	44,424	103.72	2.67	1,410.31
沙鹿區	40.46	21	412	36,201	100,152	3.50	50,105	50,047	100.12	2.77	2,475.31
梧棲區	16.60	14	342	22,692	62,701	2.19	31,305	31,396	99.71	2.76	3,776.05
后里區	58.94	18	263	18,047	53,309	1.86	26,725	26,584	100.53	2.95	904.40
神岡區	35.04	16	280	21,549	64,007	2.24	32,574	31,433	103.63	2.97	1,826.45
潭子區	25.85	16	321	40,478	109,415	3.82	53,810	55,605	96.77	2.70	4,232.74
大雅區	32.41	15	359	32,715	95,229	3.33	47,196	48,033	98.26	2.91	2,938.18
新社區	68.89	13	174	8,145	22,849	0.80	11,788	11,061	106.57	2.81	331.69
石岡區	18.21	10	109	5,021	13,877	0.49	7,128	6,749	105.62	2.76	762.03
外埔區	42.41	11	187	10,637	30,902	1.08	15,730	15,172	103.68	2.91	728.65
大安區	27.40	12	110	5,927	17,793	0.62	9,355	8,438	110.87	3.00	649.27
烏日區	43.40	16	281	31,544	81,284	2.84	40,259	41,025	98.13	2.58	1,872.77
大肚區	37.00	17	298	19,823	55,708	1.95	28,276	27,432	103.08	2.81	1,505.52
龍井區	38.04	16	290	27,560	79,030	2.76	39,546	39,484	100.16	2.87	2,077.68
霧峰區	98.08	20	354	22,280	63,342	2.21	32,085	31,257	102.65	2.84	645.83
太平區	120.75	39	714	75,539	200,007	6.99	98,220	101,787	96.50	2.65	1,656.41
大里區	28.88	27	767	77,618	212,166	7.42	103,284	108,882	94.86	2.73	7,347.54
和平區	1,037.82	8	117	4,738	10,656	0.37	5,674	4,982	113.89	2.25	10.27

資料來源：臺中市政府民政局。

說明：百分比計算採四捨五入進位，故個別百分比之加總可能與合計百分比有不一致之情形。

表 3.臺中市 113 年底各區人口統計指標

單位：人、人/戶						
行政區別	人口數		性比例		戶量	
	人	排序	每百位女子 對男子數	排序	人/戶	排序
臺中市	2,860,601		95.40		2.58	
中區	17,904	26	95.35	22	2.10	29
東區	77,688	16	96.37	20	2.41	23
南區	127,188	8	90.94	24	2.34	25
西區	113,890	9	88.39	29	2.32	26
北區	143,568	7	89.84	28	2.24	28
西屯區	236,821	2	90.61	25	2.39	24
南屯區	185,192	5	89.97	27	2.43	21
北屯區	310,965	1	89.99	26	2.43	21
豐原區	163,163	6	96.30	21	2.79	11
東勢區	47,088	23	103.21	8	2.60	19
大甲區	74,206	17	99.97	14	2.89	6
清水區	90,501	13	103.72	5	2.67	17
沙鹿區	100,152	11	100.12	13	2.77	12
梧棲區	62,701	20	99.71	15	2.76	13
后里區	53,309	22	100.53	11	2.95	3
神岡區	64,007	18	103.63	7	2.97	2
潭子區	109,415	10	96.77	18	2.70	16
大雅區	95,229	12	98.26	16	2.91	4
新社區	22,849	25	106.57	3	2.81	9
石岡區	13,877	28	105.62	4	2.76	13
外埔區	30,902	24	103.68	6	2.91	4
大安區	17,793	27	110.87	2	3.00	1
烏日區	81,284	14	98.13	17	2.58	20
大肚區	55,708	21	103.08	9	2.81	9
龍井區	79,030	15	100.16	12	2.87	7
霧峰區	63,342	19	102.65	10	2.84	8
太平區	200,007	4	96.50	19	2.65	18
大里區	212,166	3	94.86	23	2.73	15
和平區	10,656	29	113.89	1	2.25	27

資料來源：臺中市政府民政局。

表 4.大肚區 113 年底年齡別人口統計概況

單位：人、%						
年齡別	合計	男性(人)	男性(%)	女性(人)	女性(%)	性比例 (男/百女)
總計	55,708	28,276	50.76	27,432	49.24	103.08
0-4歲	1,721	938	54.50	783	45.50	119.80
5-9歲	2,250	1,207	53.64	1,043	46.36	115.72
10-14歲	2,324	1,217	52.37	1,107	47.63	109.94
15-19歲	2,602	1,342	51.58	1,260	48.42	106.51
20-24歲	3,389	1,763	52.02	1,626	47.98	108.43
25-29歲	3,867	2,042	52.81	1,825	47.19	111.89
30-34歲	3,985	2,132	53.50	1,853	46.50	115.06
35-39歲	4,056	2,136	52.66	1,920	47.34	111.25
40-44歲	4,798	2,476	51.60	2,322	48.40	106.63
45-49歲	4,772	2,470	51.76	2,302	48.24	107.30
50-54歲	3,957	2,010	50.80	1,947	49.20	103.24
55-59歲	3,920	1,949	49.72	1,971	50.28	98.88
60-64歲	4,084	1,920	47.01	2,164	52.99	88.72
65-69歲	3,602	1,762	48.92	1,840	51.08	95.76
70-74歲	2,965	1,403	47.32	1,562	52.68	89.82
75-79歲	1,479	693	46.86	786	53.14	88.17
80-84歲	1,006	437	43.44	569	56.56	76.80
85-89歲	593	239	40.30	354	59.70	67.51
90-94歲	265	111	41.89	154	58.11	72.08
95-100歲	63	28	44.44	35	55.56	80.00
100歲以上	10	1	10.00	9	90.00	11.11

資料來源：臺中市政府民政局。

表 5.大肚區 113 年底各里人口統計概況

單位：鄰、戶、人、人/戶							
里別	鄰數	戶數	人口數（人）			戶量 （人/戶）	性比例 （男/女 *100）
			合計	男	女		
總計	298	19,823	55,708	28,276	27,432	2.81	103.08
大肚里	15	912	2,519	1,221	1,298	2.76	94.07
大東里	24	1,204	3,477	1,780	1,697	2.89	104.89
山陽里	12	556	1,472	751	721	2.65	104.16
中和里	6	279	960	495	465	3.44	106.45
王田里	25	1,631	4,959	2,606	2,353	3.04	110.75
永和里	8	295	875	445	430	2.97	103.49
永順里	9	618	1,889	1,007	882	3.06	114.17
成功里	8	343	1,055	556	499	3.08	111.42
自強里	25	1,566	3,927	1,900	2,027	2.51	93.73
社腳里	19	875	2,656	1,361	1,295	3.04	105.10
頂街里	42	3,313	9,032	4,538	4,494	2.73	100.98
新興里	15	1,011	2,932	1,532	1,400	2.90	109.43
瑞井里	23	2,255	6,137	3,107	3,030	2.72	102.54
福山里	21	1,362	4,010	2,043	1,967	2.94	103.86
蔗廍里	23	2,352	6,137	3,025	3,112	2.61	97.20
營埔里	10	538	1,690	894	796	3.14	112.31
磧溪里	13	713	1,981	1,015	966	2.78	105.07

資料來源：臺中市大肚區戶政事務所。

四、人口動態

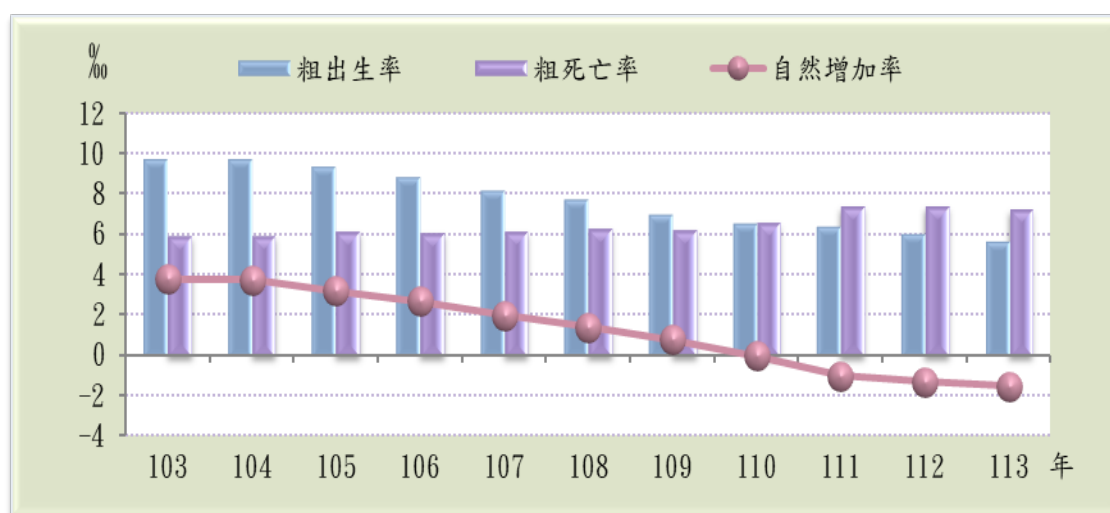
人口變動的主要因素有二種，一為人口本身的自然增減，即出生與死亡，通常稱為自然增加率，另一因素則為人口遷移的增減，由人口的遷入與遷出來決定，即為社會增加率，而自然增加率與社會增加率兩者相加，即為人口總增加率。

(一) 自然增加率

出生率及死亡率為影響人口自然增加率的主要原因，近年來由於教育發達、社會都市化程度提高、婦女就業增加，加上小家庭結構趨勢，傳統「多子多孫多福氣」的觀念逐漸淡化，這些因素均會造成本區粗出生率降低。

以自然增加率觀察，臺中市民國 113 年為-1.56‰，與民國 103 年相較，減少 5.33 個千分點，若與民國 112 年相較，則減少了 0.24 個千分點(如圖 13、表 6)。

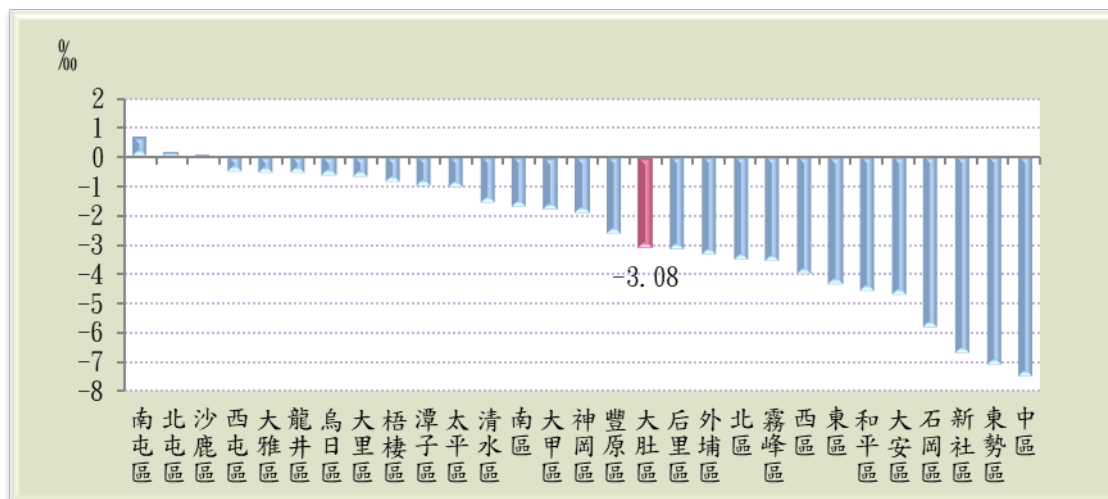
圖 13.臺中市近年人口自然增加概況



資料來源：內政部統計處。

民國 113 年本區自然增加率為-3.08‰，較臺中市自然增加率-1.56‰低，在臺中市 29 區中排名第 17 位(如圖 14、表 7)。

圖 14.民國 113 年臺中市各區人口自然增加率



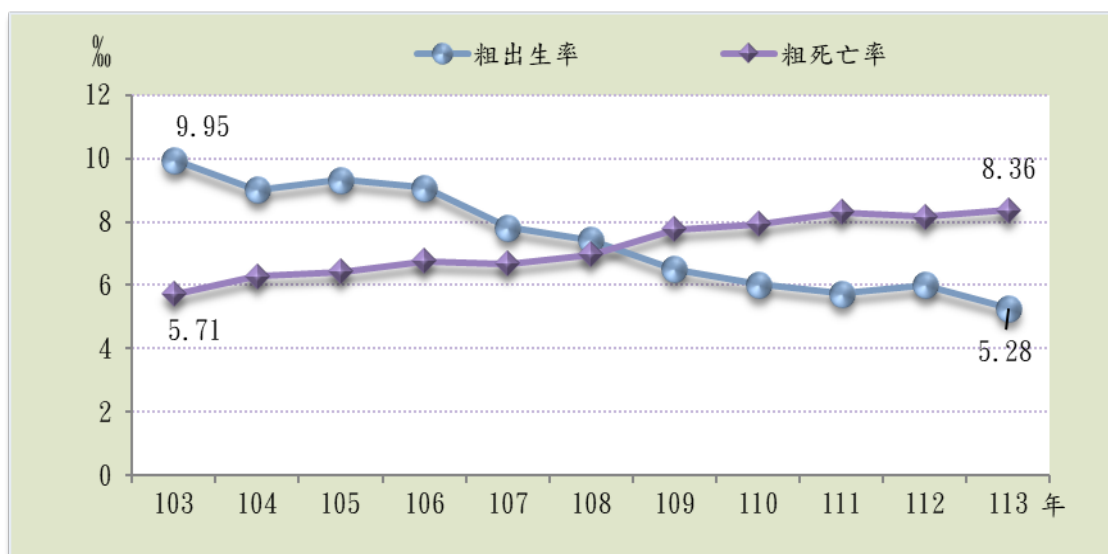
資料來源：臺中市政府民政局、臺中市政府主計處。

民國 113 年本區全年出生人數為 295 人，較民國 112 年減少 42 人，民國 113 年粗出生率為 5.28‰，較民國 112 年減少 0.73 個千分點。若與粗出生率最高的民國 103 年相較，粗出生率減少 4.67 個千分點(表 8)。

民國 113 年本區死亡人數為 467 人，較民國 112 年增加 10 人，民國 113 年粗死亡率為 8.36‰，較民國 112 年增加 0.21 個千分點。若與粗死亡率最低的民國 103 年相較，粗死亡率增加 2.65 個千分點(如圖 15、表 8)。

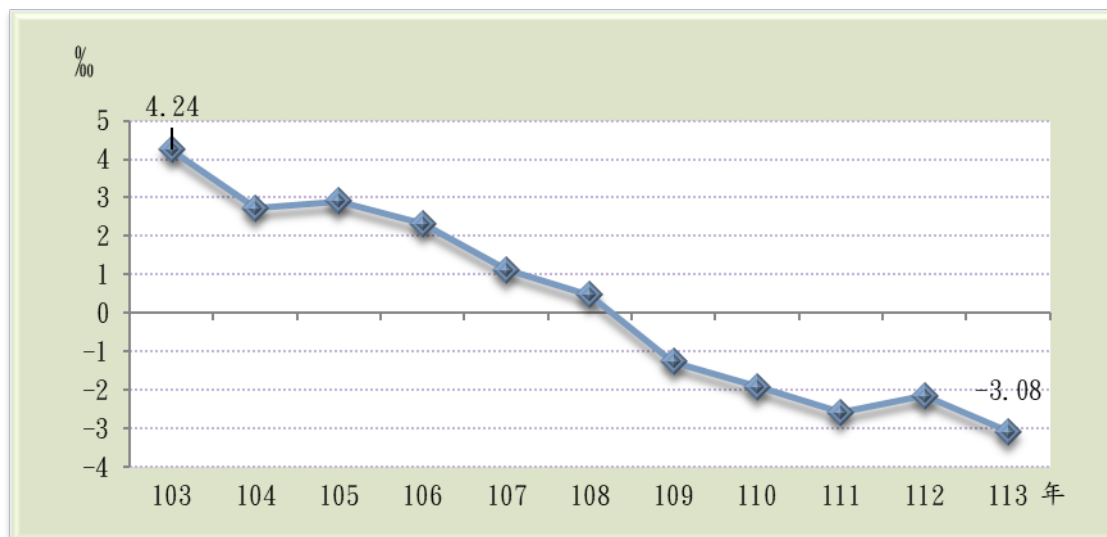
本區民國 113 年自然增加率為-3.08‰，與民國 112 年自然增加率相較，減少 0.94 個千分點；若與民國 103 年自然增加率相較，減少 7.32 個千分點(如圖 16、表 8)。

圖 15.大肚區近年粗出生率及粗死亡率



資料來源：臺中市大肚區戶政事務所。

圖 16.大肚區近年人口自然增加率概況

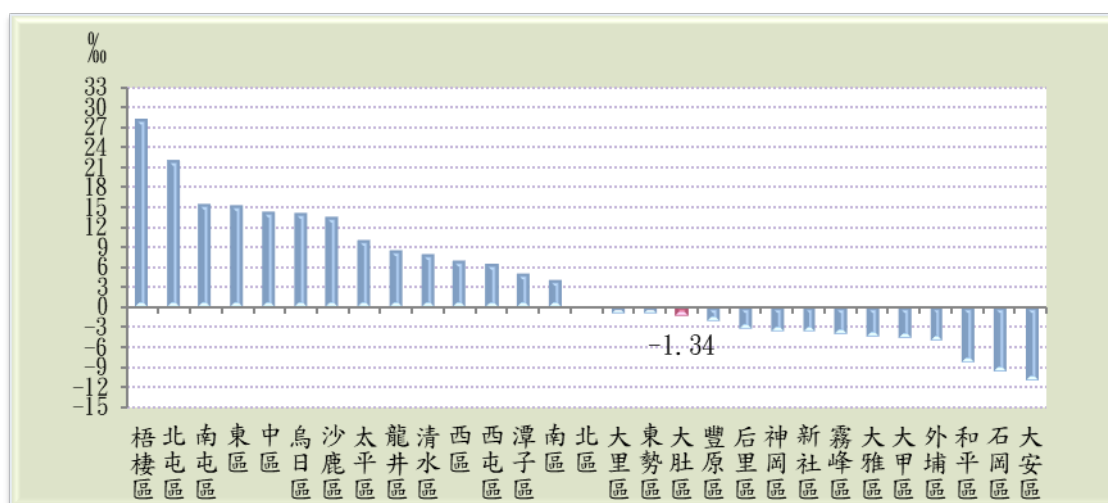


資料來源：臺中市大肚區戶政事務所。

(二) 社會增加率

一個地區人口的增減除了受出生及死亡兩因素影響外，還受人口的遷徙左右。民國 113 年本區人口遷入人數為 1,959 人，遷出人數為 2,034 人，遷出人口大於遷入人口，社會增加率為 -1.34‰，較臺中市社會增加率 6.71‰ 低，在臺中市 29 區中排名第 18 位(如表 7、表 8、圖 17)。

圖 17.民國 113 年臺中市各區人口社會增加率

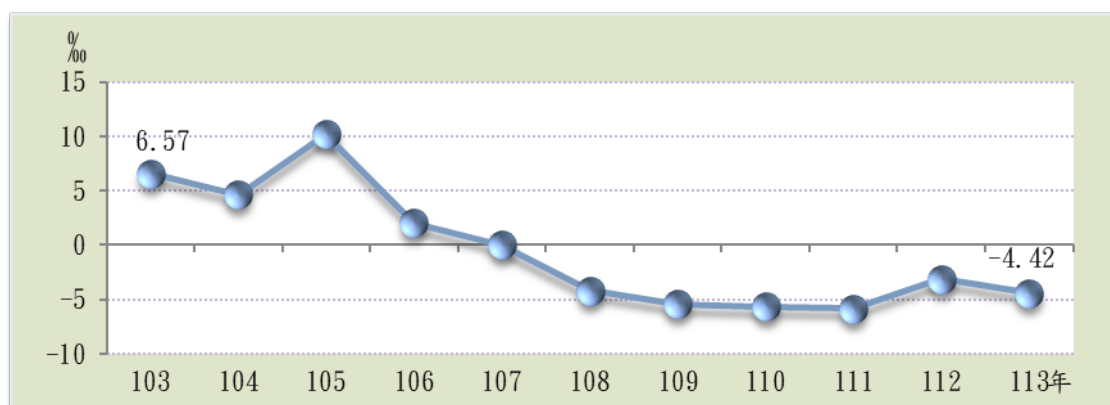


資料來源：臺中市大肚區戶政事務所。

(三) 人口成長趨勢

民國 113 年本區人口總增加率為 -4.42‰，較民國 103 年減少 10.99 個千分點(如表 8、圖 18)。

圖 18.大肚區近年人口總增加率

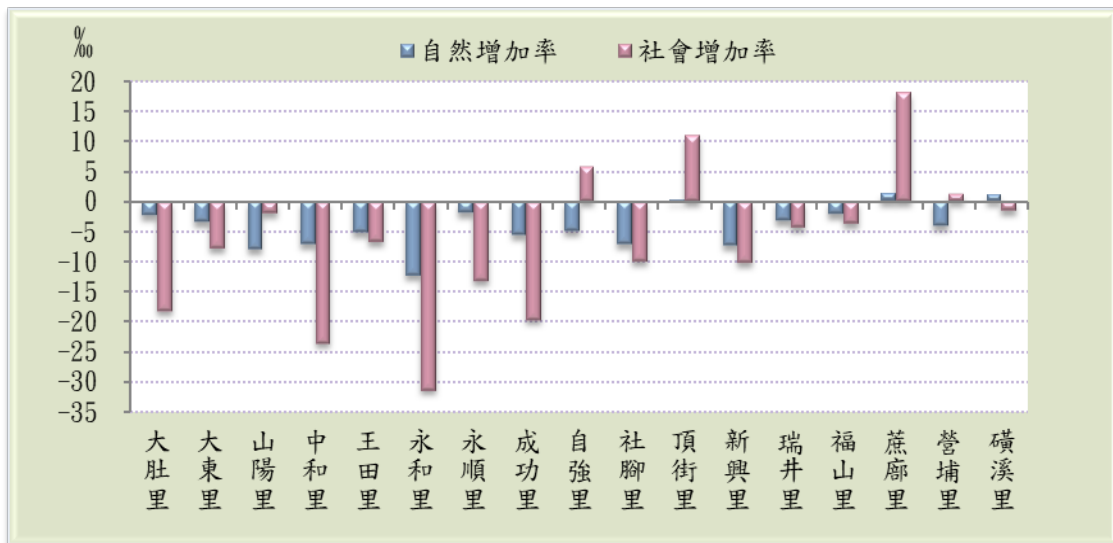


資料來源：臺中市大肚區戶政事務所。

(四) 各里人口概況

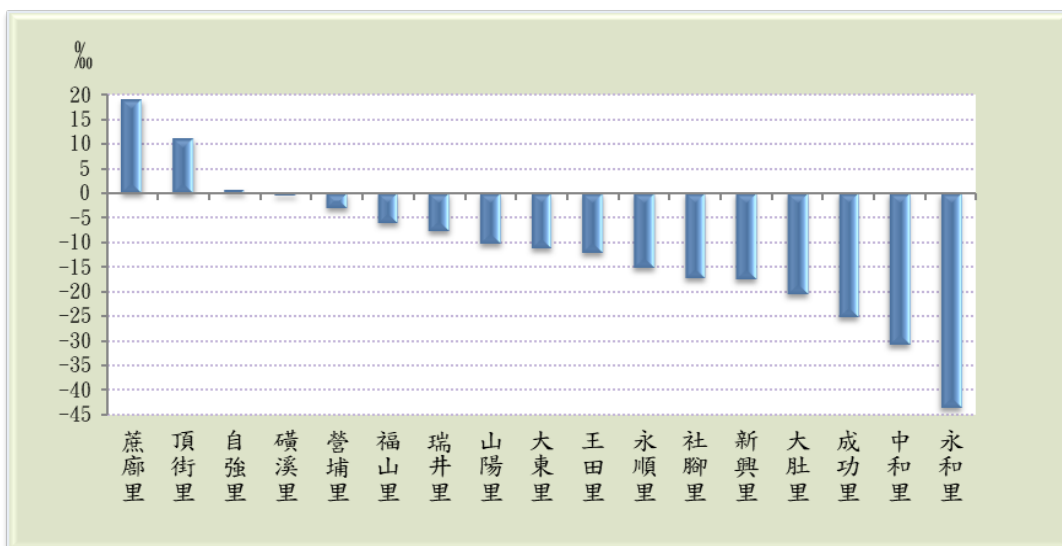
民國 113 年人口總增加率以蔗廊里 19.25%最多，頂街里 11.13%次之。社會增加率以蔗廊里 18.10%最多，頂街里 11.02%次之(如表 10、圖 19、圖 20)。

圖 19.民國 113 年大肚區各里人口自然增加及社會增加概況



資料來源：臺中市大肚區戶政事務所。

圖 20.民國 113 年大肚區各里人口總增加率



資料來源：臺中市大肚區戶政事務所。

表 6. 臺中市近年人口成長概況

單位：人、‰										
年別	年中人口數	出生人數	死亡人數	粗出生率(‰)	粗死亡率(‰)	自然增加率(‰)	遷入人數	遷出人數	社會增加率(‰)	人口總增加率(‰)
民國103年	2,710,748	26,194	15,968	9.66	5.89	3.77	136,693	128,745	2.93	6.70
民國104年	2,732,140	26,313	16,070	9.63	5.88	3.75	133,007	118,640	5.26	9.01
民國105年	2,755,842	25,655	16,921	9.31	6.14	3.17	128,155	114,095	5.10	8.27
民國106年	2,777,155	24,338	16,904	8.76	6.09	2.68	125,331	112,934	4.46	7.14
民國107年	2,795,482	22,646	17,090	8.10	6.11	1.99	129,049	117,781	4.03	6.02
民國108年	2,809,578	21,602	17,717	7.69	6.31	1.38	124,952	117,470	2.66	4.05
民國109年	2,818,024	19,613	17,506	6.96	6.21	0.75	123,707	120,288	1.21	1.96
民國110年	2,817,139	18,304	18,446	6.50	6.55	-0.05	121,383	128,538	-2.54	-2.59
民國111年	2,813,975	17,880	20,750	6.35	7.37	-1.02	140,357	136,518	1.36	0.34
民國112年	2,829,700	17,035	20,784	6.02	7.34	-1.32	147,731	112,532	12.44	11.11
民國113年	2,853,255	16,112	20,569	5.65	7.21	-1.56	151,561	132,412	6.71	5.15
資料來源：內政部統計處。										
說明：人口總增加率=自然增加率+社會增加率。										

表 7. 臺中市 113 年各區現住人口成長概況

單位：人、‰										
行政區別	出生 人數	死亡 人數	粗出生 率(‰)	粗死亡 率(‰)	自然 增加率 (‰)	遷入 人數	遷出 人數	社會 增加率(‰)	人口 增加數	人口 總增加率 (‰)
臺中市	16,112	20,569	5.65	7.21	-1.56	151,561	132,412	6.71	14,692	5.15
中區	65	198	3.64	11.10	-7.45	2,190	1,937	14.18	120	6.73
東區	382	718	4.94	9.29	-4.35	5,751	4,579	15.17	836	10.82
南區	599	818	4.71	6.44	-1.72	8,385	7,885	3.94	281	2.22
西區	427	878	3.75	7.72	-3.97	8,439	7,646	6.97	342	3.00
北區	660	1,164	4.59	8.09	-3.50	9,057	9,082	-0.17	-529	-3.67
西屯區	1,234	1,355	5.23	5.74	-0.51	14,428	12,927	6.36	1,380	5.85
南屯區	1,009	883	5.49	4.81	0.69	12,632	9,798	15.43	2,960	16.12
北屯區	1,962	1,921	6.38	6.25	0.13	20,709	13,964	21.93	6,786	22.06
豐原區	854	1,286	5.22	7.86	-2.64	5,300	5,653	-2.16	-785	-4.80
東勢區	229	563	4.84	11.91	-7.06	1,424	1,470	-0.97	-380	-8.03
大甲區	486	616	6.53	8.27	-1.75	2,263	2,611	-4.67	-478	-6.42
清水區	590	730	6.54	8.09	-1.55	4,263	3,546	7.95	577	6.40
沙鹿區	644	638	6.47	6.41	0.06	5,570	4,229	13.48	1,347	13.54
梧棲區	351	405	5.67	6.55	-0.87	4,188	2,452	28.06	1,682	27.19
后里區	320	489	5.98	9.14	-3.16	1,481	1,656	-3.27	-344	-6.43
神岡區	420	542	6.54	8.44	-1.90	2,369	2,602	-3.63	-355	-5.53
潭子區	635	744	5.82	6.81	-1.00	5,034	4,489	4.99	436	3.99
大雅區	616	670	6.45	7.02	-0.57	3,355	3,780	-4.45	-479	-5.02
新社區	110	263	4.79	11.45	-6.66	709	796	-3.79	-240	-10.45
石岡區	69	150	4.93	10.73	-5.79	415	550	-9.65	-216	-15.44
外埔區	219	322	7.06	10.38	-3.32	1,130	1,288	-5.09	-261	-8.41
大安區	107	191	5.97	10.65	-4.68	464	660	-10.93	-280	-15.61
烏日區	547	598	6.77	7.41	-0.63	4,838	3,697	14.13	1,090	13.50
大肚區	295	467	5.28	8.36	-3.08	1,959	2,034	-1.34	-247	-4.42
龍井區	507	552	6.44	7.01	-0.57	4,102	3,440	8.41	617	7.84
霧峰區	348	574	5.47	9.03	-3.55	2,290	2,544	-3.99	-480	-7.54
太平區	1,160	1,371	5.83	6.89	-1.06	10,408	8,402	10.07	1,795	9.01
大里區	1,196	1,343	5.63	6.32	-0.69	7,981	8,179	-0.93	-345	-1.62
和平區	71	120	6.62	11.19	-4.57	427	516	-8.30	-138	-12.87

資料來源：臺中市政府民政局、臺中市政府主計處。

說明：人口總增加率=自然增加率+社會增加率。

表 8. 大肚區近年人口變動狀況

單位：人、‰										
年別	年中人口數	出生人數	死亡人數	粗出生率(‰)	粗死亡率(‰)	自然增加率(‰)	遷入人數	遷出人數	社會增加率(‰)	人口總增加率(‰)
民國103年	56,180	559	321	9.95	5.71	4.24	1,934	1,803	2.33	6.57
民國104年	56,496	509	355	9.01	6.28	2.73	1,956	1,847	1.93	4.66
民國105年	56,917	531	366	9.33	6.43	2.90	2,120	1,705	7.29	10.19
民國106年	57,265	520	387	9.08	6.76	2.32	1,794	1,812	-0.31	2.01
民國107年	57,323	448	383	7.82	6.68	1.14	1,763	1,826	-1.10	0.03
民國108年	57,205	425	398	7.43	6.96	0.47	1,699	1,965	-4.65	-4.18
民國109年	56,931	370	442	6.50	7.76	-1.26	1,676	1,912	-4.15	-5.41
民國110年	56,618	341	449	6.02	7.93	-1.91	1,808	2,019	-3.73	-5.64
民國111年	56,294	323	468	5.74	8.31	-2.58	2,011	2,195	-3.27	-5.85
民國112年	56,042	337	457	6.01	8.15	-2.14	1,904	1,958	-0.96	-3.10
民國113年	55,832	295	467	5.28	8.36	-3.08	1,959	2,034	-1.34	-4.42

資料來源：臺中市大肚區戶政事務所。

表 9. 大肚區 113 年底各里人口成長狀況

單位：人、‰				
區別	113年底人口數	112年底人口數	人口增減數	人口總增加率(‰)
大肚區	55,708	55,955	-247	-4.42
大肚里	2,519	2,571	-52	-20.43
大東里	3,477	3,516	-39	-11.15
山陽里	1,472	1,487	-15	-10.14
中和里	960	990	-30	-30.77
王田里	4,959	5,019	-60	-12.03
永和里	875	914	-39	-43.58
永順里	1,889	1,918	-29	-15.23
成功里	1,055	1,082	-27	-25.26
自強里	3,927	3,924	3	0.76
社腳里	2,656	2,702	-46	-17.17
頂街里	9,032	8,932	100	11.13
新興里	2,932	2,984	-52	-17.58
瑞井里	6,137	6,185	-48	-7.79
福山里	4,010	4,034	-24	-5.97
蔗廬里	6,137	6,020	117	19.25
營埔里	1,690	1,695	-5	-2.95
磺溪里	1,981	1,982	-1	-0.50

資料來源：臺中市大肚區戶政事務所。

說明：1. 年中人口數：(112年底人口數+113年底人口數)/2

2. 人口總增加率：人口增減數/年中人口數*1000

表 10. 大肚區 113 年各里人口變動狀況

單位：人、‰												
里別	年中人口數	出生人數	死亡人數	粗出生率(‰)	粗死亡率(‰)	自然增加率(‰)	遷入人數	遷出人數	同一區內之住址變更人數		社會總增加率(‰)	人口總增加率(‰)
									遷入人數	遷出人數		
大肚區	55,832	295	467	5.28	8.36	-3.08	1,959	2,034	1,546	1,546	-1.34	-4.42
大肚里	2,545	13	19	5.11	7.47	-2.36	76	117	83	88	-18.07	-20.43
大東里	3,497	18	30	5.15	8.58	-3.43	83	96	77	91	-7.72	-11.15
山陽里	1,480	8	20	5.41	13.52	-8.11	41	54	44	34	-2.03	-10.14
中和里	975	7	14	7.18	14.36	-7.18	13	36	15	15	-23.59	-30.77
王田里	4,989	22	48	4.41	9.62	-5.21	145	153	115	141	-6.81	-12.03
永和里	895	4	15	4.47	16.77	-12.30	11	27	11	23	-31.30	-43.60
永順里	1,904	9	13	4.73	6.83	-2.10	43	58	82	92	-13.13	-15.24
成功里	1,069	9	15	8.42	14.04	-5.62	24	48	32	29	-19.65	-25.27
自強里	3,926	16	36	4.08	9.17	-5.09	187	159	104	109	5.86	0.76
社腳里	2,679	9	28	3.36	10.45	-7.09	50	70	84	91	-10.08	-17.17
頂街里	8,982	52	51	5.79	5.68	0.11	291	295	346	243	11.02	11.13
新興里	2,958	11	33	3.72	11.16	-7.44	70	92	54	62	-10.14	-17.58
瑞井里	6,161	33	54	5.36	8.76	-3.40	308	326	177	186	-4.38	-7.79
福山里	4,022	22	31	5.47	7.71	-2.24	134	144	105	110	-3.73	-5.97
蔗廂里	6,079	40	33	6.58	5.43	1.15	365	246	129	138	18.10	19.25
營埔里	1,693	8	15	4.73	8.86	-4.13	55	46	31	38	1.18	-2.95
磺溪里	1,982	14	12	7.07	6.06	1.01	63	67	57	56	-1.51	-0.50

資料來源：臺中市大肚區戶政事務所。

參、人口特性

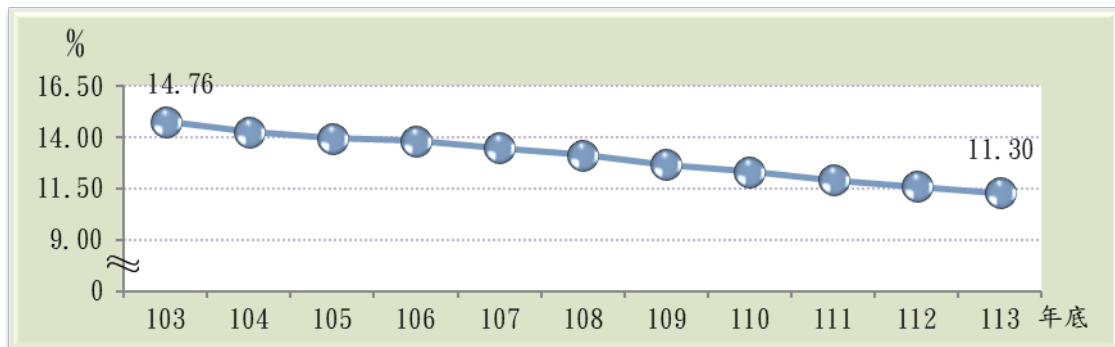
一、年齡結構

人口年齡結構可以反應該地區之人口品質、社會活力及整個地區未來發展的趨勢，本節將本區的人口結構區分成幼年人口(0-14 歲)、青壯年人口(15-64 歲)及老年人口(65 歲以上)三個年齡層別來分析說明，並就各項人口指標現況加以探討。

(一) 幼年人口

本區幼年人口(0-14歲)占總人口比率逐年遞減，民國113年底占總人口比率為11.30%，較民國112年底減少0.31個百分點，與民國103年底相較，則是減少3.46個百分點(如表13、圖21)。

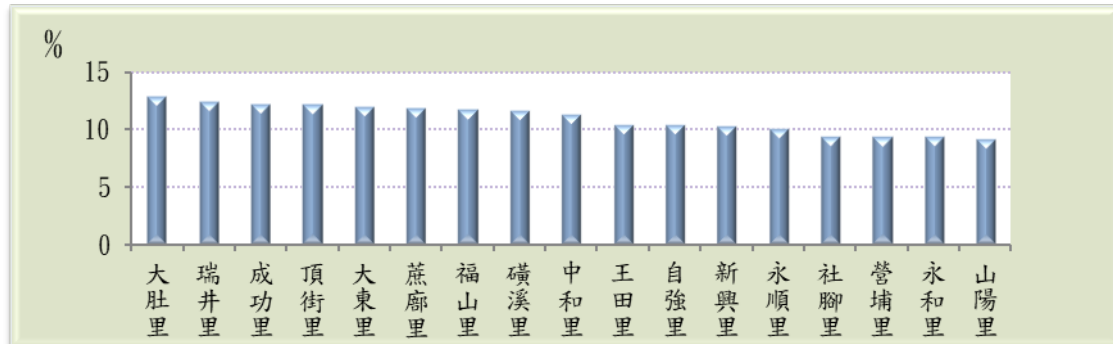
圖 21.大肚區近年幼年人口占本區人口占比概況



資料來源：臺中市大肚區戶政事務所。

就各里幼年人口占比觀察，以大肚里 12.86%最高，瑞井里 12.35%次之，而以山陽里9.10%最低(如表 14、圖 22)。

圖 22. 民國 113 年底大肚區各里幼年人口占比

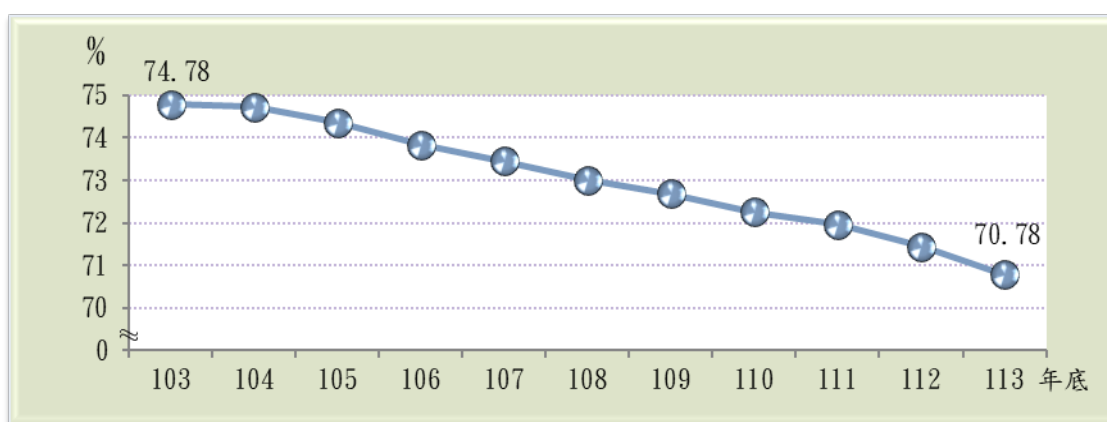


資料來源：臺中市大肚區戶政事務所。

(二) 青壯年人口

青壯年(15-64歲)為最適合工作年齡的勞動力人口，本區民國113年底青壯年人口數為3萬9,430人，占總人口的70.78%，較民國103年底減少4.00個百分點，較民國112年底減少0.67個百分點。自民國103年至民國113年，青壯年人口皆在70.00%以上，顯示本區擁有足夠的勞動力人口能投入生產行列，對於各項建設的推動都有實質上的助益(如表13、圖23)。

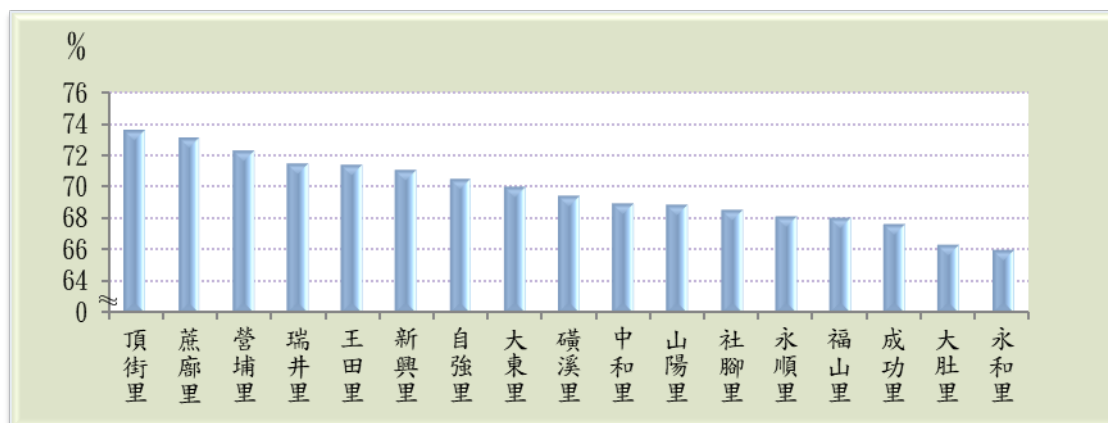
圖 23.大肚區近年青壯年人口占本區人口占比概況



資料來源：臺中市大肚區戶政事務所。

由各里的數據來看，以頂街里 73.65%最高，其次為蔗廊里 73.13%，營埔里 72.31%再次之，而永和里 66.06%最低(如表14、圖24)。

圖 24.民國 113 年底大肚區各里青壯年人口占比

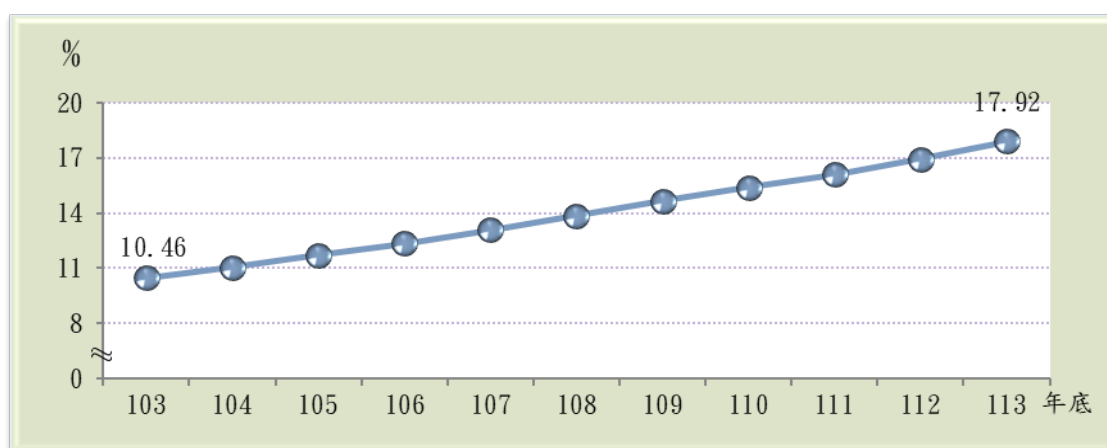


資料來源：臺中市大肚區戶政事務所。

(三) 老年人口

老年人口數(65歲以上)有逐年遞增趨勢，民國113年底老年人口占總人口比率為17.92%，較民國103年底增加7.46百分點，顯示因生活水準的提高及醫療衛生保健的進步，使區民的平均壽命延長(如表13、圖25)。

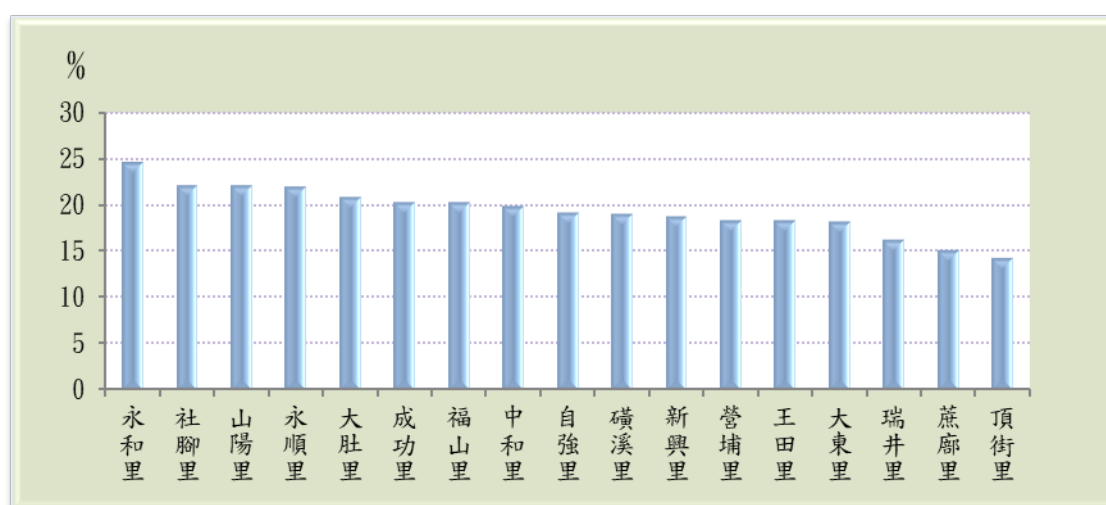
圖 25.大肚區近年老年人口占本區人口占比概況



資料來源：臺中市大肚區戶政事務所。

就各里觀察，本區老年人口比率最高的是永和里24.57%，其次是社腳里22.03%，而以頂街里14.22%最低(如表14、圖26)。

圖 26.民國 113 年底大肚區各里老年人口占比



資料來源：臺中市大肚區戶政事務所。

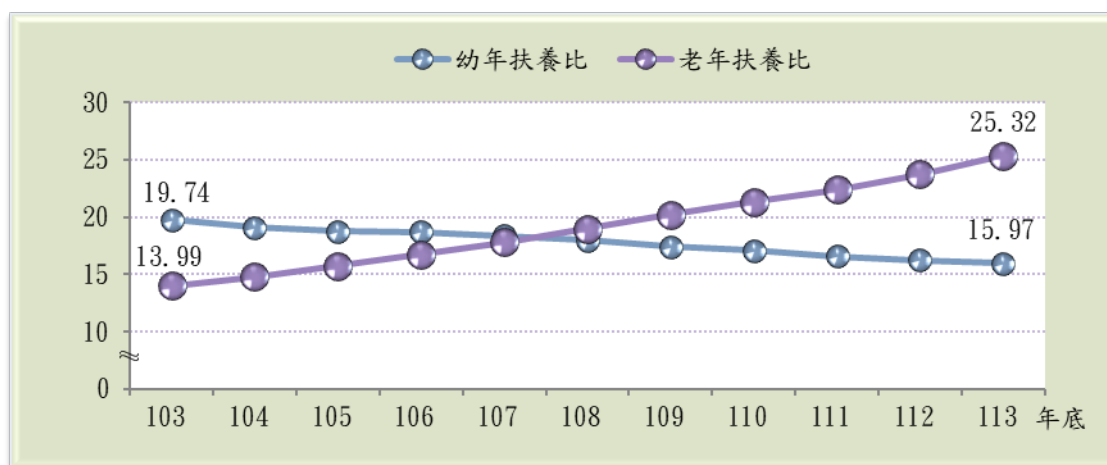
（四）依賴人口指數

扶養比是指每百個 15-64 歲工作年齡人口所需扶養 14 歲以下及 65 歲以上老年人口之比，故又稱依賴人口指數。

由於政府長期推動家庭計劃成效良好，加上近年來受經濟不景氣的影響，適婚年齡人口不婚、已婚且適合生育年齡者又有不生及生不起、養不起的觀念，讓本區幼年人口占比持續減少，幼年扶養比從民國 103 年底的 19.74，逐年遞減至民國 113 年底的 15.97；而老年人口占比逐漸增加，老年扶養比則從民國 103 年底的 13.99，增加到民國 113 年底的 25.32(如圖 27、表 12)。

由上述二項指標數值來看，幼年扶養比下降，而老年扶養比則是上升，致使本區整體扶養比逐年增加。民國 113 年本區扶養比較民國 112 年增加 1.33，就整體結構而言，未來無法投入生產的老年人口將會逐年增加，而能夠投入生產的幼年人口持續減少，人口老化所造成的衝擊將成為本區未來發展的一大隱憂(表 12)。

圖 27.大肚區近年各階層扶養比概況



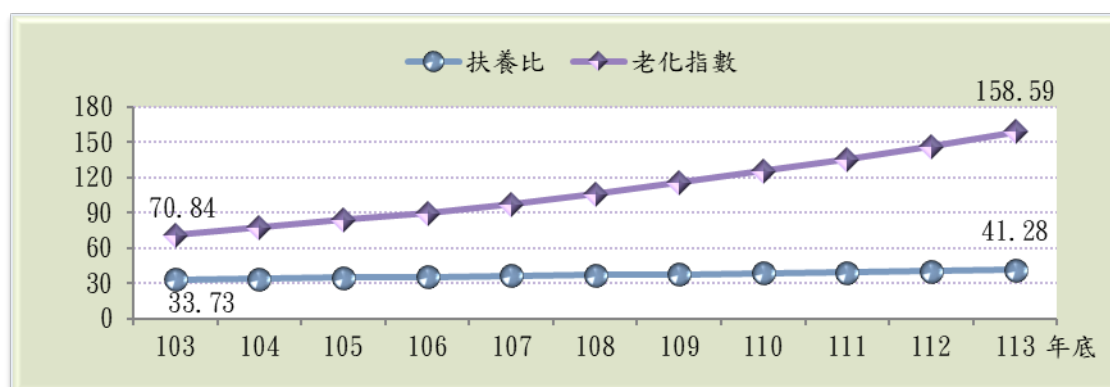
資料來源：臺中市大肚區戶政事務所。

（五）老化指數

老化指數係衡量人口老化程度的指標，本區民國 113 年底為 158.59，表示平均每 100 個幼年人口未來需負擔約 159 個老年人口，相較民國 103 年底老化指數為 70.84，負擔增加超過一倍(如表 12、圖 28)。

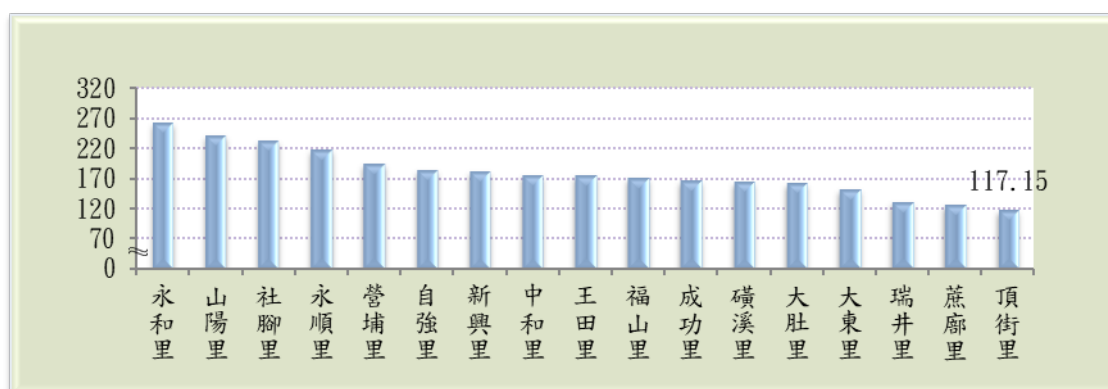
若從各里的數據分析，可發現各里間的老化指數差異甚大，本區老化指數最低的里為頂街里 117.15、次低為蔗廊里 127.13，今年本區各里老化指數全都超過 100，平均每 100 個幼年人口未來需負擔超過 100 個老年人口，永和里甚至達到 262.20，可見人口老化問題日漸嚴重(如表 14、圖 29)。

圖 28.大肚區近年扶養比及老化指數概況



資料來源：臺中市大肚區戶政事務所。

圖 29.民國 113 年底大肚區各里老化指數概況



資料來源：臺中市大肚區戶政事務所。

表 11. 臺中市 113 年底各行政區依賴人口及老化指數

行政區別	人口數				依賴人口指數			老化指數
	總人口(人)	幼年人口 (0-14歲)	青壯年人口 (15-64歲)	老年人口 (65歲以上)	扶養比	幼年扶養比	老年扶養比	
臺中市	2,860,601	372,571	2,013,782	474,248	42.05	18.50	23.55	127.29
中區	17,904	3,270	10,589	4,045	69.08	30.88	38.20	123.70
東區	77,688	8,601	54,385	14,702	42.85	15.82	27.03	170.93
南區	127,188	14,258	93,237	19,693	36.41	15.29	21.12	138.12
西區	113,890	15,763	75,383	22,744	51.08	20.91	30.17	144.29
北區	143,568	15,490	98,529	29,549	45.71	15.72	29.99	190.76
西屯區	236,821	33,673	168,274	34,874	40.74	20.01	20.72	103.57
南屯區	185,192	27,742	133,373	24,077	38.85	20.80	18.05	86.79
北屯區	310,965	43,525	220,462	46,978	41.05	19.74	21.31	107.93
豐原區	163,163	21,515	111,676	29,972	46.10	19.27	26.84	139.31
東勢區	47,088	4,270	31,314	11,504	50.37	13.64	36.74	269.41
大甲區	74,206	10,092	50,472	13,642	47.02	20.00	27.03	135.18
清水區	90,501	11,215	63,357	15,929	42.84	17.70	25.14	142.03
沙鹿區	100,152	15,735	70,340	14,077	42.38	22.37	20.01	89.46
梧棲區	62,701	8,839	44,452	9,410	41.05	19.88	21.17	106.46
后里區	53,309	6,587	37,008	9,714	44.05	17.80	26.25	147.47
神岡區	64,007	7,420	45,263	11,324	41.41	16.39	25.02	152.61
潭子區	109,415	13,430	78,976	17,009	38.54	17.01	21.54	126.65
大雅區	95,229	13,146	68,600	13,483	38.82	19.16	19.65	102.56
新社區	22,849	2,005	15,579	5,265	46.67	12.87	33.80	262.59
石岡區	13,877	1,189	9,394	3,294	47.72	12.66	35.06	277.04
外埔區	30,902	3,246	22,094	5,562	39.87	14.69	25.17	171.35
大安區	17,793	1,548	12,638	3,607	40.79	12.25	28.54	233.01
烏日區	81,284	10,989	57,764	12,531	40.72	19.02	21.69	114.03
大肚區	55,708	6,295	39,430	9,983	41.28	15.97	25.32	158.59
龍井區	79,030	9,912	57,453	11,665	37.56	17.25	20.30	117.69
霧峰區	63,342	6,901	43,917	12,524	44.23	15.71	28.52	181.48
太平區	200,007	26,307	142,201	31,499	40.65	18.50	22.15	119.74
大里區	212,166	28,577	150,368	33,221	41.10	19.00	22.09	116.25
和平區	10,656	1,031	7,254	2,371	46.90	14.21	32.69	229.97

資料來源：臺中市政府民政局、臺中市政府主計處。

說明：1. 扶養比： $\left[(0\sim14\text{歲人口}+65\text{歲以上人口}) / (15\sim64\text{歲人口}) \right] \times 100$ 。

2. 幼年扶養比： $(0\sim14\text{歲人口} / 15\sim64\text{歲人口}) \times 100$ 。

3. 老年扶養比： $(65\text{歲以上人口} / 15\sim64\text{歲人口}) \times 100$ 。

4. 老化指數： $(65\text{歲以上人口} / 0\sim14\text{歲人口}) \times 100$ 。

表 12. 大肚區近年依賴人口及老化指數

單位：人								
年底別	人口數				依賴人口指數			老化指數
	總人口(人)	幼年人口 (0-14歲)	青壯年人口 (15-64歲)	老年人口 (65歲以上)	扶養比	幼年扶養比	老年扶養比	
民國103年底	56,364	8,321	42,148	5,895	33.73	19.74	13.99	70.84
民國104年底	56,627	8,071	42,310	6,246	33.84	19.08	14.76	77.39
民國105年底	57,207	7,974	42,534	6,699	34.50	18.75	15.75	84.01
民國106年底	57,322	7,917	42,322	7,083	35.44	18.71	16.74	89.47
民國107年底	57,324	7,725	42,106	7,493	36.14	18.35	17.80	97.00
民國108年底	57,085	7,490	41,678	7,917	36.97	17.97	19.00	105.70
民國109年底	56,777	7,193	41,263	8,321	37.60	17.43	20.17	115.68
民國110年底	56,458	6,957	40,798	8,703	38.38	17.05	21.33	125.10
民國111年底	56,129	6,690	40,395	9,044	38.95	16.56	22.39	135.19
民國112年底	55,955	6,498	39,981	9,476	39.95	16.25	23.70	145.83
民國113年底	55,708	6,295	39,430	9,983	41.28	15.97	25.32	158.59

資料來源：臺中市大肚區戶政事務所。

說明：因四捨五入致細項加總與總計不合。

表 13. 大肚區近年人口年齡結構

單位：人、%							
年底別	總人口	幼年(0-14歲)		青壯年(15-64歲)		老年(65歲以上)	
		人	%	人	%	人	%
民國103年底	56,364	8,321	14.76	42,148	74.78	5,895	10.46
民國104年底	56,627	8,071	14.25	42,310	74.72	6,246	11.03
民國105年底	57,207	7,974	13.94	42,534	74.35	6,699	11.71
民國106年底	57,322	7,917	13.81	42,322	73.83	7,083	12.36
民國107年底	57,324	7,725	13.48	42,106	73.45	7,493	13.07
民國108年底	57,085	7,490	13.12	41,678	73.01	7,917	13.87
民國109年底	56,777	7,193	12.67	41,263	72.68	8,321	14.66
民國110年底	56,458	6,957	12.32	40,798	72.26	8,703	15.41
民國111年底	56,129	6,690	11.92	40,395	71.97	9,044	16.11
民國112年底	55,955	6,498	11.61	39,981	71.45	9,476	16.94
民國113年底	55,708	6,295	11.30	39,430	70.78	9,983	17.92

資料來源：臺中市大肚區戶政事務所。

說明：因四捨五入致細項加總不為100%。

表 14. 民國 113 年底大肚區各里人口年齡結構

單位：人、%								
里別	總人口	幼年(0-14歲)		青壯年(15-64歲)		老年(65歲以上)		老化指數
		人	%	人	%	人	%	
大肚里	2,519	324	12.86	1,671	66.34	524	20.80	161.73
大東里	3,477	415	11.94	2,434	70.00	628	18.06	151.33
山陽里	1,472	134	9.10	1,014	68.89	324	22.01	241.79
中和里	960	108	11.25	662	68.96	190	19.79	175.93
王田里	4,959	516	10.41	3,540	71.39	903	18.21	175.00
永和里	875	82	9.37	578	66.06	215	24.57	262.20
永順里	1,889	189	10.01	1,287	68.13	413	21.86	218.52
成功里	1,055	128	12.13	714	67.68	213	20.19	166.41
自強里	3,927	408	10.39	2,770	70.54	749	19.07	183.58
社腳里	2,656	250	9.41	1,821	68.56	585	22.03	234.00
頂街里	9,032	1,096	12.13	6,652	73.65	1,284	14.22	117.15
新興里	2,932	301	10.27	2,084	71.08	547	18.66	181.73
瑞井里	6,137	758	12.35	4,388	71.50	991	16.15	130.74
福山里	4,010	472	11.77	2,729	68.05	809	20.17	171.40
蔗廬里	6,137	726	11.83	4,488	73.13	923	15.04	127.13
營埔里	1,690	159	9.41	1,222	72.31	309	18.28	194.34
磺溪里	1,981	229	11.56	1,376	69.46	376	18.98	164.19

資料來源：臺中市大肚區戶政事務所。

說明：因四捨五入致細項加總不為100%。

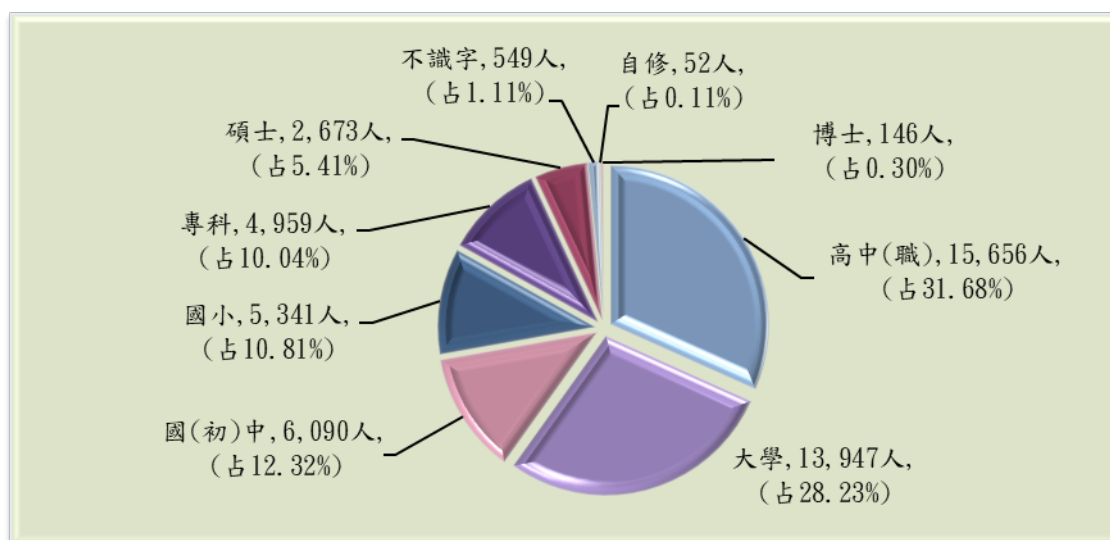
二、教育程度

(一) 依教育程度

民國 113 年底本區 15 歲以上人口為 4 萬 9,413 人，具有博士教育程度者 146 人(占 15 歲以上人口 0.30%)，碩士教育程度者 2,673 人(占 5.41%)，大學教育程度者 1 萬 3,947 人(占 28.23%)，專科教育程度者(不含 5 專前 3 年) 4,959 人(占 10.04%)，高中(職)程度者 1 萬 5,656 人(占 31.68%)，國(初)中程度者 6,090 人(占 12.32%)，小學程度者 5,341 人(占 10.81%)，自修 52 人(占 0.11%)，與不識字者 549 人(占 1.11%)(如圖 30、表 15)。

由上述資料可以明顯發現，本區民國 113 年底具有專科以上高等教育程度人口占 15 歲以上人口的比率為 43.98%，較民國 103 年底提高 7.80 個百分點。若再以高中(職)教育程度以上來觀察，民國 113 年底以 15 歲以上人口之占比 75.66%，較民國 103 年底提高 6.77 個百分點，可見本區在教育推動工作上已見成效，居民學識提升中(如表 16)。

圖 30.民國 113 年底大肚區教育程度概況



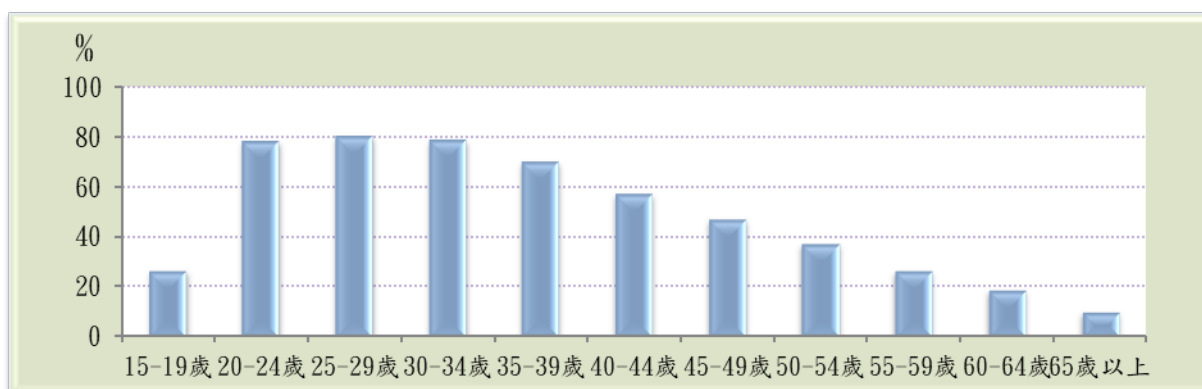
資料來源：臺中市大肚區戶政事務所。

備註：因四捨五入致細項加總不為 100%

(二) 依年齡別教育程度

超過 5 成以上的人具有專科以上的教育程度，共有 5 個年齡組，分別為 20-24 歲(占該年齡組 78.69%)、25-29 歲(占該年齡組 80.60%)、30-34 歲(占該年齡組 78.97%)、35-39 歲(占該年齡組 70.48%)及 40-44 歲(占該年齡組 57.40%)，顯示近 10 年來由於高等教育的開放，讓更多的居民能受更深的教育，對於人力素質的提升有相當的效益(如圖 31、表 16)。

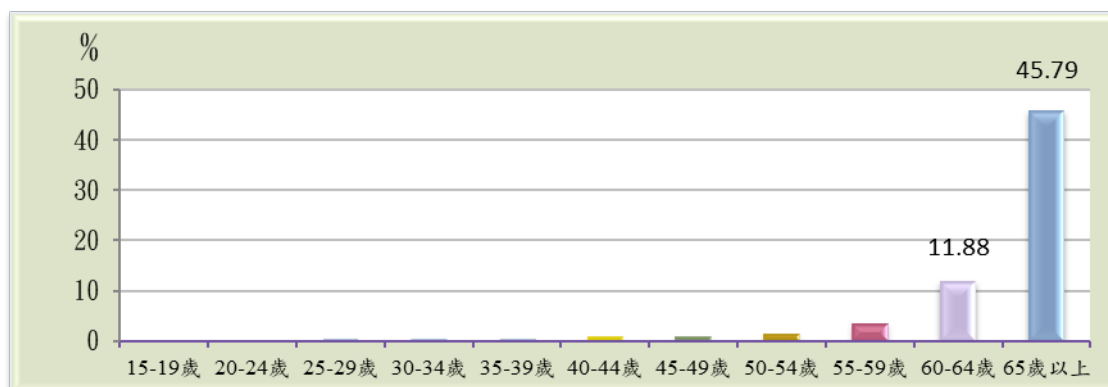
圖 31.民國 113 年底大肚區專科以上教育程度占該年齡組人口占比



資料來源：臺中市大肚區戶政事務所。

在 65 歲以上的年齡組，是以小學教育程度人數所占的比率最高，至於 60-64 歲以下的各個年齡組，教育程度則大多是在國(初)中以上，顯示政府在民國 57 年開始推動的九年國民教育，讓年齡與教育程度之間有一個明顯的分野(如圖 32、表 16)。

圖 32.民國 113 年底大肚區小學教育程度占該年齡組人口占比



資料來源：臺中市大肚區戶政事務所。

表 15. 大肚區近年滿 15 歲人口教育程度

單位:人、%																				
年底別	總計	博士		碩士		大學		專科		高中(職)		國(初)中		小學		自修		不識字者		識字率
		人	%	人	%	人	%	人	%	人	%	人	%	人	%	人	%	人	%	
民國103年底	48,043	124	0.26	1,790	3.73	10,292	21.42	5,172	10.77	15,716	32.71	6,503	13.54	7,230	15.05	69	0.14	1,147	2.39	97.61
民國104年底	48,556	131	0.27	1,871	3.85	10,721	22.08	5,122	10.55	15,925	32.80	6,554	13.50	7,085	14.59	64	0.13	1,083	2.23	97.77
民國105年底	49,233	131	0.27	2,034	4.13	11,246	22.84	5,147	10.45	16,097	32.70	6,535	13.27	6,959	14.13	64	0.13	1,020	2.07	97.93
民國106年底	49,405	133	0.27	2,106	4.26	11,651	23.58	5,103	10.33	16,146	32.68	6,443	13.04	6,803	13.77	67	0.14	953	1.93	98.07
民國107年底	49,599	136	0.27	2,205	4.45	12,082	24.36	5,089	10.26	16,052	32.36	6,442	12.99	6,637	13.38	66	0.13	890	1.79	98.21
民國108年底	49,595	135	0.27	2,302	4.64	12,435	25.07	5,065	10.21	15,961	32.18	6,360	12.82	6,424	12.95	66	0.13	847	1.71	98.29
民國109年底	49,584	128	0.26	2,368	4.78	12,802	25.82	5,047	10.18	15,862	31.99	6,291	12.69	6,235	12.57	61	0.12	790	1.59	98.41
民國110年底	49,501	136	0.27	2,453	4.96	13,049	26.36	5,011	10.12	15,810	31.94	6,260	12.65	6,012	12.15	58	0.12	712	1.44	98.56
民國111年底	49,439	140	0.28	2,523	5.10	13,392	27.09	5,004	10.12	15,719	31.79	6,188	12.52	5,767	11.66	57	0.12	649	1.31	98.69
民國112年底	49,457	142	0.29	2,614	5.29	13,702	27.70	4,965	10.04	15,647	31.64	6,176	12.49	5,546	11.21	56	0.11	609	1.23	98.77
民國113年底	49,413	146	0.30	2,673	5.41	13,947	28.23	4,959	10.04	15,656	31.68	6,090	12.32	5,341	10.81	52	0.11	549	1.11	98.89
資料來源：臺中市大肚區戶政事務所。 備註：專科不含5專前3年																				

表 16. 民國 113 年底大肚區各年齡組教育程度占比

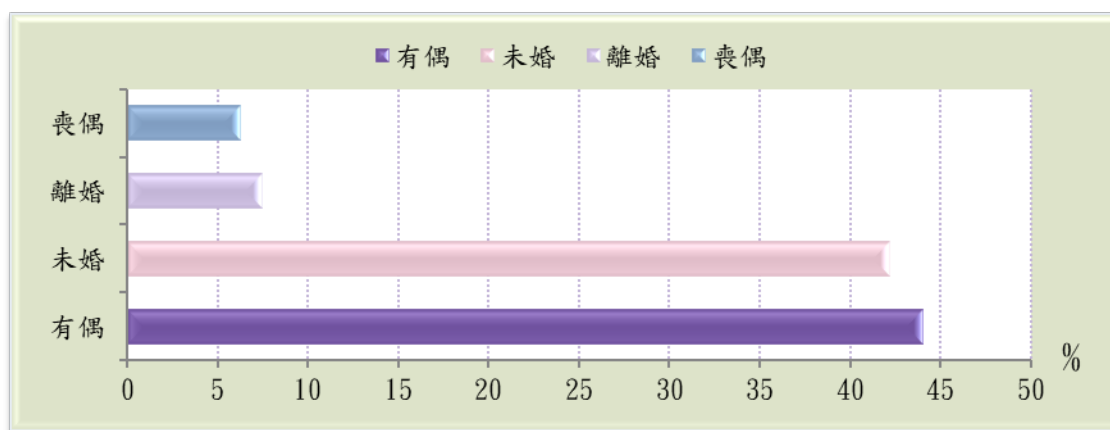
單位:人、%																			
年齡別	總計	博士		碩士		大學		專科		高中(職)		國(初)中		小學		自修		不識字者	
		人	%	人	%	人	%	人	%	人	%	人	%	人	%	人	%	人	%
總計	49,413	146	0.30	2,673	5.41	13,947	28.23	4,959	10.04	15,656	31.68	6,090	12.32	5,341	10.81	52	0.11	549	1.11
15-19歲	2,602	-	-	-	-	647	24.87	33	1.27	1,749	67.22	173	6.65	-	-	-	-	-	-
20-24歲	3,389	-	-	182	5.37	2,348	69.28	137	4.04	691	20.39	31	0.91	-	-	-	-	-	-
25-29歲	3,867	9	0.23	450	11.64	2,521	65.19	137	3.54	719	18.59	29	0.75	2	0.05	-	-	-	-
30-34歲	3,985	10	0.25	450	11.29	2,556	64.14	131	3.29	757	19.00	75	1.88	4	0.10	-	-	2	0.05
35-39歲	4,056	18	0.44	424	10.45	2,129	52.49	288	7.10	1,021	25.17	161	3.97	13	0.32	-	-	2	0.05
40-44歲	4,798	21	0.44	384	8.00	1,550	32.31	799	16.65	1,640	34.18	365	7.61	39	0.81	-	-	-	-
45-49歲	4,772	22	0.46	279	5.85	911	19.09	1,033	21.65	1,974	41.37	511	10.71	37	0.78	-	-	5	0.10
50-54歲	3,957	24	0.61	200	5.05	434	10.97	820	20.72	1,881	47.54	540	13.65	54	1.36	1	0.03	3	0.08
55-59歲	3,920	18	0.46	148	3.78	268	6.84	599	15.28	1,761	44.92	986	25.15	136	3.47	-	-	4	0.10
60-64歲	4,084	12	0.29	78	1.91	229	5.61	434	10.63	1,560	38.20	1,277	31.27	485	11.88	-	-	9	0.22
65歲以上	9,983	12	0.12	78	0.78	354	3.55	548	5.49	1,903	19.06	1,942	19.45	4,571	45.79	51	0.51	524	5.25
資料來源：臺中市大肚區戶政事務所。 備註：因四捨五入致細項加總不為100%。																			

三、婚姻概況

本區民國 113 年底人口中，未婚者有 2 萬 3,499 人，占本區總人口數的 42.18%，已婚有配偶者 2 萬 4,541 人，占 44.05%，離婚/終止結婚者有 4,164 人，占 7.47%，喪偶者有 3,504 人，占 6.29%(如表 17、圖 33)。

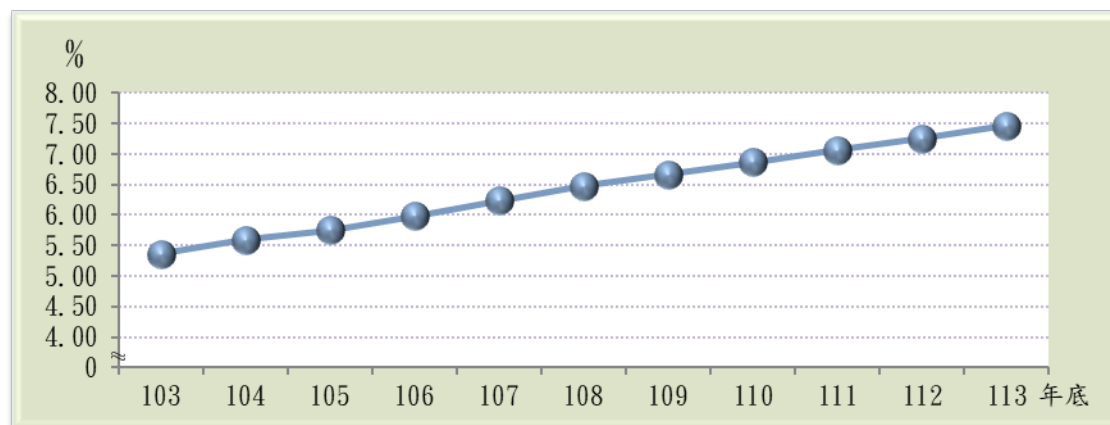
由於社會觀念的開放，大眾對於婚姻的看法與以往有著較大的不同，社會對於婚姻能以較正面的觀念去看待，就離婚/終止結婚人口占本區人口的比率觀察，民國 103 年底為 5.36%，到民國 113 年底時已增加為 7.47%(如圖 34)。

圖 33.民國 113 年底大肚區人口婚姻概況



資料來源：臺中市大肚區戶政事務所。

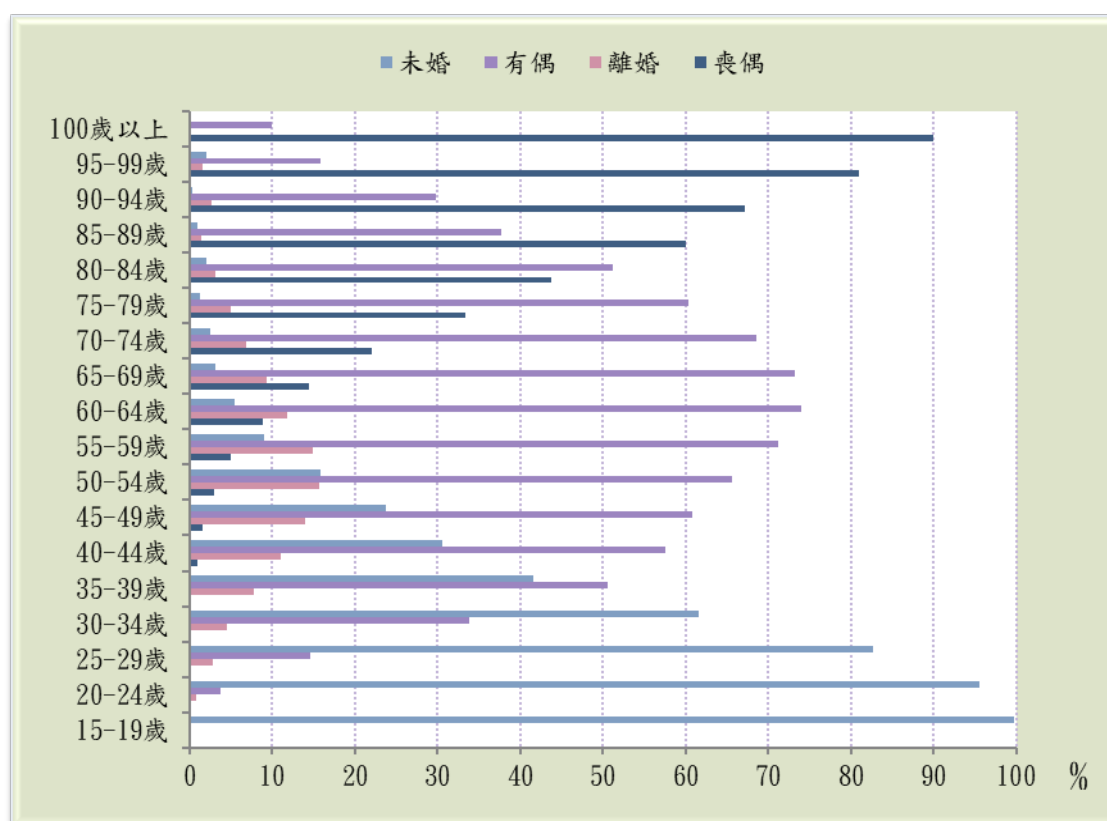
圖 34.大肚區近年離婚/終止結婚人口占比



資料來源：臺中市大肚區戶政事務所。

就婚姻概況與年齡交叉分析，由於社會的變遷，現在晚婚的人口則是有日益增多趨勢，民國 113 年底本區未婚人口當中，30-34 歲年齡組未婚人口占該年齡組的 61.61%，35-39 歲年齡組未婚人口占該年齡組的 41.57% (如圖 35、表 18)。

圖 35.民國 113 年底大肚區現住人口之婚姻概況—按年齡別



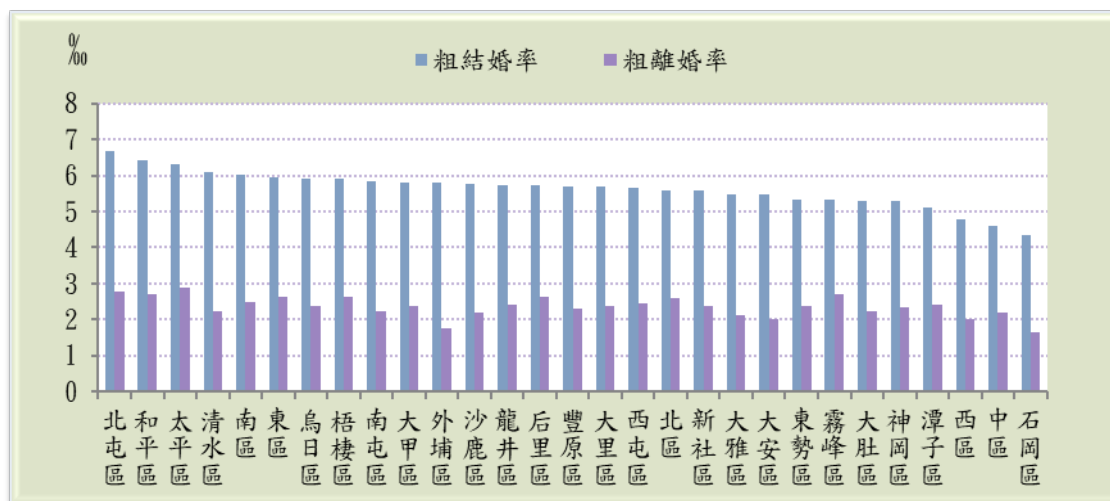
資料來源：臺中市大肚區戶政事務所。

探討婚姻概況的統計指標尚有粗結婚率及粗離婚率：結(離)婚率是指在特定期間之結(離)婚對數與該特定期間的期中人數的比率。

臺中市各區民國 113 年婚姻概況，粗結婚率以北屯區 6.67‰最高，石岡區 4.36‰最低，而本區為臺中市 29 區中的第 24 位(如圖 36、表 19)。

臺中市各區民國 113 年婚姻概況，粗離婚率以太平區 2.90‰最高，石岡區 1.64‰最低，而本區為臺中市 29 區中的第 22 位(如圖 36、表 19)。

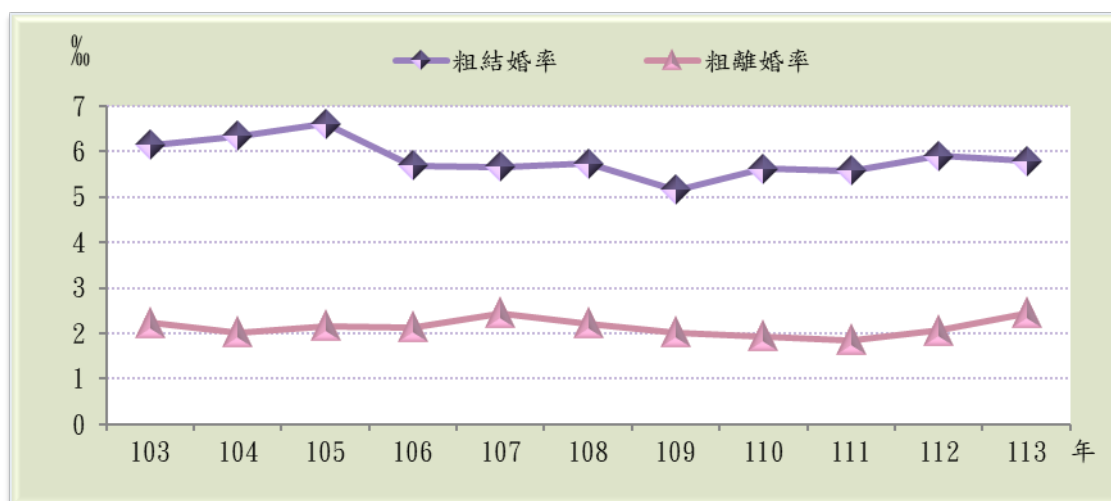
圖 36. 民國 113 年臺中市各區之婚姻概況



資料來源：臺中市政府民政局。

本區粗結婚率在民國 103 年為 6.14‰，到了民國 113 年粗結婚率降至 5.30‰；粗離婚率從民國 103 年的 2.23‰，到民國 113 年降低為 2.22‰(如圖 37、表 20)。

圖 37. 大肚區近年之婚姻概況



資料來源：臺中市政府民政局。

表 17. 大肚區近年人口之婚姻概況

單位：人、%									
年底別	總計	未婚		有偶		離婚		喪偶	
		人	%	人	%	人	%	人	%
民國103年底	56,364	25,337	44.95	25,179	44.67	3,021	5.36	2,827	5.02
民國104年底	56,627	25,249	44.59	25,294	44.67	3,164	5.59	2,920	5.16
民國105年底	57,207	25,290	44.21	25,634	44.81	3,290	5.75	2,993	5.23
民國106年底	57,322	25,267	44.08	25,579	44.62	3,430	5.98	3,046	5.31
民國107年底	57,324	25,142	43.86	25,511	44.50	3,578	6.24	3,093	5.40
民國108年底	57,085	24,881	43.59	25,332	44.38	3,698	6.48	3,174	5.56
民國109年底	56,777	24,607	43.34	25,141	44.28	3,789	6.67	3,240	5.71
民國110年底	56,458	24,291	43.02	24,987	44.26	3,878	6.87	3,302	5.85
民國111年底	56,129	23,927	42.63	24,888	44.34	3,966	7.07	3,348	5.96
民國112年底	55,955	23,709	42.37	24,736	44.21	4,061	7.26	3,449	6.16
民國113年底	55,708	23,499	42.18	24,541	44.05	4,164	7.47	3,504	6.29

資料來源：臺中市大肚區戶政事務所。

說明：因四捨五入致細項加總不為100%。

表 18. 民國 113 年底大肚區人口之婚姻概況—按年齡別分

單位：人、%									
年底別	總計	未婚		有偶		離婚		喪偶	
		人	%	人	%	人	%	人	%
總計	55,708	23,499	42.18	24,541	44.05	4,164	7.47	3,504	6.29
未滿15歲	6,295	6,295	100.00	-	-	-	-	-	-
15-19歲	2,602	2,595	99.73	4	0.15	3	0.12	-	-
20-24歲	3,389	3,235	95.46	126	3.72	28	0.83	-	-
25-29歲	3,867	3,196	82.65	564	14.58	106	2.74	1	0.03
30-34歲	3,985	2,455	61.61	1,345	33.75	181	4.54	4	0.10
35-39歲	4,056	1,686	41.57	2,048	50.49	316	7.79	6	0.15
40-44歲	4,798	1,467	30.58	2,757	57.46	529	11.03	45	0.94
45-49歲	4,772	1,130	23.68	2,901	60.79	663	13.89	78	1.63
50-54歲	3,957	626	15.82	2,597	65.63	619	15.64	115	2.91
55-59歲	3,920	354	9.03	2,790	71.17	582	14.85	194	4.95
60-64歲	4,084	225	5.51	3,018	73.90	479	11.73	362	8.86
65-69歲	3,602	113	3.14	2,638	73.24	333	9.24	518	14.38
70-74歲	2,965	75	2.53	2,033	68.57	204	6.88	653	22.02
75-79歲	1,479	19	1.28	892	60.31	74	5.00	494	33.40
80-84歲	1,006	20	1.99	515	51.19	31	3.08	440	43.74
85-89歲	593	6	1.01	223	37.61	8	1.35	356	60.03
90-94歲	265	1	0.38	79	29.81	7	2.64	178	67.17
95-99歲	63	1	2	10	15.87	1	1.59	51	80.95
100歲以上	10	-	-	1	10.00	-	-	9	90.00

資料來源：臺中市大肚區戶政事務所。

說明：因四捨五入致細項加總不為100%。

表 19. 臺中市 113 年現住人口之粗結婚率與粗離婚率

行政區別	年中人口數	單位：人、對、‰			
		結婚		離婚	
		對數(對)	粗結婚率(‰)	對數(對)	粗離婚率(‰)
臺中市	2,853,255	16,516	5.79	6,963	2.44
中區	17,844	82	4.60	39	2.19
東區	77,270	460	5.95	205	2.65
南區	127,048	764	6.01	315	2.48
西區	113,719	542	4.77	227	2.00
北區	143,833	804	5.59	371	2.58
西屯區	236,131	1,334	5.65	575	2.44
南屯區	183,712	1,074	5.85	410	2.23
北屯區	307,572	2,050	6.67	855	2.78
豐原區	163,556	934	5.71	377	2.31
東勢區	47,278	252	5.33	113	2.39
大甲區	74,445	432	5.80	176	2.36
清水區	90,213	549	6.09	202	2.24
沙鹿區	99,479	573	5.76	217	2.18
梧棲區	61,860	365	5.90	164	2.65
后里區	53,481	307	5.74	140	2.62
神岡區	64,185	339	5.28	150	2.34
潭子區	109,197	560	5.13	263	2.41
大雅區	95,469	524	5.49	203	2.13
新社區	22,969	128	5.57	55	2.39
石岡區	13,985	61	4.36	23	1.64
外埔區	31,033	180	5.80	55	1.77
大安區	17,933	98	5.46	36	2.01
烏日區	80,739	479	5.93	191	2.37
大肚區	55,832	296	5.30	124	2.22
龍井區	78,722	453	5.75	190	2.41
霧峰區	63,582	339	5.33	173	2.72
太平區	199,110	1,258	6.32	578	2.90
大里區	212,339	1,210	5.70	507	2.39
和平區	10,725	69	6.43	29	2.70

資料來源：臺中市政府民政局。

備註：1. 粗結婚率＝（結婚對數÷年中人口數）×1,000。

2. 粗離婚率＝（離婚對數÷年中人口數）×1,000。

表 20. 大肚區近年現住人口之結婚率與離婚率

單位：對、‰				
年別	結婚		離婚	
	對數(對)	粗結婚率(‰)	對數(對)	粗離婚率(‰)
民國103年	345	6.14	125	2.23
民國104年	359	6.35	114	2.02
民國105年	376	6.61	123	2.16
民國106年	326	5.69	122	2.13
民國107年	325	5.67	140	2.44
民國108年	328	5.73	127	2.22
民國109年	294	5.16	115	2.02
民國110年	318	5.62	110	1.94
民國111年	314	5.58	104	1.85
民國112年	331	5.91	116	2.07
民國113年	296	5.30	124	2.22

資料來源：臺中市大肚區戶政事務所。

備註：1. 粗結婚率 = (結婚對數 ÷ 年中人口數) × 1,000。

2. 粗離婚率 = (離婚對數 ÷ 年中人口數) × 1,000。

肆、結論

一、人口成長要素變遷趨勢不容忽視

本區近幾年出生人數減少、死亡人數增加，且遷出人數多於遷入人數，使人口總數呈現緩緩下降的趨勢。社會增加率為負成長，本區民國 113 年人口總增加率-4.42‰，居全市第 17 位。

二、人口結構：青壯年人口占比下降，人口高齡化現象日趨嚴重

(一)扶養比逐年上升

所謂「扶養比」是指每一百位有生產能力的成年人(15～64 歲)所扶養或負擔無生產能力(14 歲以下及 65 歲以上)的人口數，扶養比越高，表示青壯年人的扶養壓力愈大。本區民國 113 年底扶養比為 41.28，較民國 103 年底扶養比增加 7.55。

(二)幼年人口占比日趨減少

近年來幼年人口占比下降，民國 113 年底幼年人口占總人口 11.30%，較民國 103 年底減少 3.46 個百分點，相較民國 112 年底減少 0.31 個百分點，按此趨勢推估，未來國小新生入學人數很有可能逐漸遞減，屆時教育體系運作將受影響，因此宜及早規劃因應。

(三)老年人口占比及老化指數逐年提高

本區老年人口占比在民國 113 年底為 17.92%，已超過聯合國定義之高齡社會的標準(百分之十四)。朝向「超高齡社會」(聯合國定義超高齡社會之標準為百分之二十)邁進。隨著邁入「高齡社會」，老年人口增多，醫療、安養照護等問題，應即時重視因應。

再就老年扶養比來看，老年扶養比逐年提高，民國 103 年

底老年扶養比僅為 13.99，至民國 113 年底老年扶養比已高達 25.32；民國 103 年底老化指數為 70.84，到民國 113 年底老化指數已增加為 158.59，成長高達 2.24 倍。面對少子化與高齡化雙重趨勢，政府亟需積極推動各項老人福利、提供便利醫療服務，確保高齡族群擁有健康且有品質的生活條件，以減輕未來扶養人口之負擔。

少子化及人口老化的現象，對社會與經濟帶來極大衝擊。雖本國目前尚處人口紅利期，但人口結構正快速轉變，對勞動市場帶來挑戰。如何規劃適當的勞動政策、強化對人力資本之培育與投資，提升人力運用效率及整體競爭力，是政府當前重要的政策課題。

三、人力素質：教育程度提高，受高等教育人口占比逐年增加

人力的品質與數量是經濟發展的重要因素之一，本區區民教育程度日漸提高，受高等教育人口占 15 歲以上人口比率逐年增加，民國 113 年底 15 歲以上受大專以上教育人口占 15 歲以上人口已達 43.98%，由此可見，在教育普及化及多元教育政策持續推動下，有效提升區民接受高等教育的機會，進而促進整體人力素質之提升，對於強化社會整體競爭力與未來發展潛力，具顯著正面效益。

四、婚姻概況：晚婚、不婚之隱憂存在

30-34 歲年齡組未婚人口占該年齡組的 61.61%，35-39 歲年齡組未婚人口占該年齡組的 41.57%，國人不婚與晚婚現象日益普遍，已對人口結構與生育率造成影響。為因應此一社會變遷，應積極推動鼓勵婚育之相關政策，提升國人結婚與生育之意願，促進人口穩定與社會永續發展。

伍、參考資料

- 一、 臺中市政府主計處網站
- 二、 臺中市政府民政局網站
- 三、 行政院內政部戶政司全球資訊網站
- 四、 臺中市大肚區戶政事務所

臺中市大肚區人口結構概況分析與探討

中華民國 113 年

編 印 者：臺中市大肚區公所會計室

地 址：臺中市大肚區沙田路二段 646 號

電 話：04-26991105

出版日期：中華民國 114 年 04 月

本刊同時登載於臺中市大肚區公所網站，

網址為 <http://www.dadu.taichung.gov.tw/>



臺中市
大肚區公所